

I. SYTUACJA NA LOKALNYM RYNKU PRACY

STOPA BEZROBOCIA

Stopa bezrobocia na koniec listopada 2018 r. w powiecie żagańskim wynosiła **8,9%**. W okresie do 31 grudnia 2017 roku stopa bezrobocia wynosiła **11,4%** i zmniejszyła się w 2018 r. o **2,5%** w porównaniu do roku 2017. W związku z powyższym, urząd nasz zajął czwarte miejsce w skali województwa lubuskiego pod względem wysokości stopy bezrobocia, identycznie jak w roku 2017 r. mimo znacznego spadku liczby bezrobotnych w analogicznym okresie. Przyczyną takiego stanu rzeczy jest zarówno brak dużych zakładów pracy, jak również brak możliwości mobilności zawodowej osób z terenów wiejskich.

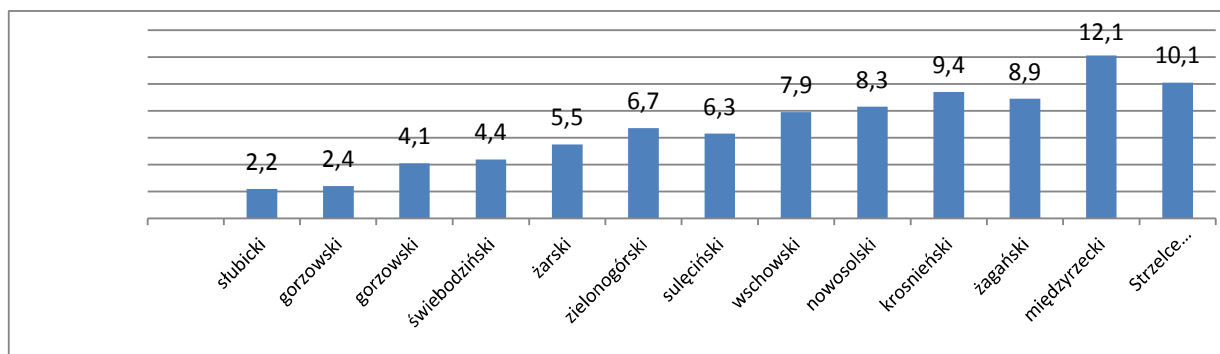
	Polska	woj. lubuskie	powiat żagański
XII.2017	6,6%	6,6%	11,4%
XI.2018	5,7%	5,7%	8,9%

Źródło: Opracowanie własne na podstawie danych GUS

Zgodnie z danymi, które przedstawia powyższa tabelka, bezrobocie w Polsce znacznie spada co przekłada się na województwa a następnie na powiaty, ale mimo takiego stanu rzeczy jednak stopa bezrobocia znacznie nadal przewyższa stopę bezrobocia zarówno w województwie jak i w kraju.

Stopa bezrobocia na obszarze działania Urzędu w dniu 31 grudnia 2018 roku przekraczała 150% przeciętnej stopy bezrobocia w kraju, w związku z czym okres pobierania zasiłku dla bezrobotnych od dnia 01 stycznia 2019 r. wynosi 12 miesięcy. Charakterystyka stopy bezrobocia w województwie lubuskim wskazują dane zawarte w wykresie nr 1.

Wykres nr 1. Stopa bezrobocia na terenie województwa lubuskiego w XI.2018 r.



POZIOM BEZROBOCIA

Liczba bezrobotnych zarejestrowanych w Powiatowym Urzędzie Pracy według stanu na dzień 31 grudnia 2018 roku wynosiła **1957 osób**, w tym **1226 kobiet**, które stanowiły **62,6%** ogółu bezrobotnych. Spośród wszystkich zarejestrowanych prawo do zasiłku posiadało **437 osób**, w tym **293 kobiet**, co stanowi **67,0%** ogółu uprawnionych do zasiłku bezrobotnych. Procentowy udział zasiłkobiorców w ogólnej liczbie bezrobotnych w powiecie żagańskim w końcu grudnia **2018 r.** wynosił **22,3%**. W porównaniu z analogicznym okresem 2017 roku, w którym liczba bezrobotnych wynosiła **2398** w tym **1474 kobiet (61,5%)**, liczba osób z prawem do zasiłku **462 osób**, w tym **314 kobiet, (68%)** oraz **19,3 %** ogółu uprawnionych do zasiłku dla bezrobotnych. Należy zauważyć, że w **końcu grudnia 2018r.** zmniejszeniu uległa liczba zarejestrowanych o **441 osoby w stosunku do roku 2017**, a liczba zasiłkobiorców zmniejszyła się o **25 osób**. Największy odsetek zasiłkobiorców w **2018 r** do ogółu bezrobotnych występuje w mieście: Żagań, Szprotawie i Gminie Szprotawa, a najmniejszy w , Miasto Gozdnica i Gminy Małomice i Gmina Brzeźnica

Liczbę bezrobotnych w poszczególnych gminach powiatu oraz procentowy udział zasiłkobiorców w ogólnej liczbie bezrobotnych przedstawia tabela nr 1.

Tabela nr 1. Liczba bezrobotnych zarejestrowanych w poszczególnych gminach powiatu oraz procentowy udział zasiłkobiorców w ogólnej liczbie bezrobotnych

Wyszczególnienie	Bezrobotni				Z prawem do zasiłku				%udział zasiłkobiorców w ogólnej liczbie bezrobotnych	
	Ogółem		kobiety		Ogółem		kobiety		31.12. 2017	31.12. 2018
	31.12. 2017	31.12. 2018	31.12. 2017	31.12. 2018	31.12. 2017	31.12. 2018	31.12. 2017	31.12. 2018	31.12. 2017	31.12. 2018
Gmina Brzeźnica	107	103	74	63	11	16	9	9	10,3	15,5
Miasto Gozdnicza	87	64	59	47	11	11	7	6	11,6	17,2
Gmina Iłowa	83	70	47	41	14	26	9	17	16,7	37,1
Miasto Iłowa	97	68	53	46	18	16	13	13	18,6	23,5
Gmina Wymiarki	80	57	53	31	10	10	8	7	12,5	17,5
Gmina Żagań	178	152	118	103	44	40	30	31	24,7	26,3
Miasto Żagań	531	398	319	233	97	94	67	65	18,3	23,6
Gmina Małomice	75	61	41	35	15	15	13	11	20	24,6
Miasto Małomice	153	109	89	58	29	27	19	17	18,9	24,8
Gmina Niegoslawice	231	213	145	143	44	39	23	22	19	18,3
Gmina Szprotawa	386	318	233	206	80	69	53	44	20,7	21,7
Miasto Szprotawa	390	344	243	220	89	74	63	51	22,8	21,5
RAZEM	2398	1957	1474	1226	462	437	314	293	19,3	22,3

Źródło: Opracowanie własne na podstawie statystyki powiatu żagański

PŁYNNOŚĆ BEZROBOCIA W POWIECIE ŻAGAŃSKIM

W ciągu 12 miesięcy 2018 roku w PUP zarejestrowało się **4606 bezrobotnych** w tym **2459 kobiet**, które stanowiły **53,4% ogółu bezrobotnych**. W stosunku do analogicznego okresu **2017 r.**, liczba bezrobotnych była mniejsza o **947 osób**. Z ewidencji bezrobotnych wyłączono **5047 osób**. Wśród nich **2707 osoby to kobiety (53,6%)**. „Napływ” i „odpływ” bezrobocia wg stanów na dzień 31 grudnia 2018/2017r. przedstawia poniższa tabela 2

Tabela nr 2 Napływ i odpływ bezrobocia na koniec grudnia 2018 / 2017 r.

Lp	Miesiąc	Napływ bezrobotnych ogółem				Napływ Wzrost spadek	Odpływ bezrobotnych ogółem			
		2018	Kobiety 2018	2017	Kobiet y 2017		2018	Kobie ty 2018	2017	Kobie ty 2017
1	Styczeń	618	311	668	321	-50	380	215	424	247
2	Luty	423	213	454	251	-31	523	265	626	324
3	Marzec	365	179	495	264	186	546	308	659	329
4	Kwiecień	358	183	357	179	1	499	252	502	255
5	Maj	326	175	415	218	-89	390	193	522	273
6	Czerwiec	321	173	376	218	-55	455	228	519	267
7	Lipiec	366	223	446	248	-80	392	221	564	309
8	Sierpień	366	211	494	280	-128	430	223	525	279
9	Wrzesień	373	209	502	279	-129	430	276	599	332
10	Październik	387	192	439	229	-52	405	208	537	271
11	Listopad	359	192	433	210	-74	339	184	418	223
12	Grudzień	344	198	474	255	-130	258	134	319	68
Razem		4606	2459	5553	2948	-551	5047	2707	6214	3177

Głównymi przyczynami „Napływu” do bezrobocia były:

- rejestracje w celu uzyskania dostępu do świadczeń służby zdrowia –**965 osób (20,9%)**,
- rejestracje z powodu wygaśnięcia umów o pracę zawartych na czas określony oraz umów na pracę sezonową – **1018 osoby (22,1%)**,
- rejestracje osób powracających do rejestru, uprzednio skreślonych z tytułu nie potwierdzenia gotowości do podjęcia pracy – **622 osób (13,5%)**

Wśród wyłączeń w okresie 12 miesięcy 2017r. dominowały:

- podjęcia pracy **2781 osoby (55,10%)**
w tym podjęcia pracy niesubsydiowanej **1923 osoby (38,1%)**
- nie potwierdzenie gotowości do podjęcia pracy **854 osób (16,9%)**
- dobrowolnej rezygnacji ze statusu **245 osoby (4,8%)**

Tabela nr 3 Najczęstsze przyczyny napływu i odpływu.

Lp.	Przyczyny rejestracji „Napływ”	31.12.2018 „Ilościowo”	31.12.2017 „Ilościowo”	31.12.2018 „%” do ogółu napływu/ odpływu	31.12.2017 „%”
1	Rejestracje w celu uzyskania dostępu do świadczeń służby zdrowia	965	1366	20,9	24,6
2	Rejestracje z powodu wygaśnięcia umów o pracę zawartych na czas określony i umów na pracę sezonową	1018	1271	22,1	22,3
3	Rejestracje uprzednio skreślonych z tytułu nie potwierdzenia gotowości do podjęcia pracy	622	540	13,5	9,7
Wszystko					
4 a	Podjęcia pracy	2781	3164	55,1	50,9
4 b	w tym podjęcia pracy niesubsydiowanej	1923	1996	38,1	32,1
5	Nie potwierdzenie gotowości do podjęcia pracy	854	960	16,9	15,5
6	Dobrowolnej rezygnacji ze statusu	245	360	4,8	5,8

Analizując sytuację na rynku pracy na przestrzeni 12 miesięcy 2018/2017 obserwuje się spadek liczby osób rejestrujących się w celu uzyskania dostępu do świadczeń służby zdrowia z 24,6% do 20,9%, a także spadek rejestracji osób po wygaśnięciu umów o pracę zawartych na czas określony i umów na pracę sezonową z 22,3% na 22,1%. W roku 2018

zwiększył się napływ osób uprzednio skreślonych z tytułu nie potwierdzenia gotowości do podjęcia pracy z 9,7% na 13,5%

W 2018 roku do Powiatowego Urzędu Pracy w Żaganiu zgłoszono 2565 wolnych miejsc pracy i miejsc aktywizacji zawodowej natomiast pracę podjęło 2781 osób .

Tabela nr 4 Podjęcia Pracy w 2018/2017

Miesiąc	Podjęcia pracy - ogółem					
	2017			2018		
	Ogółem	w tym niesubsydiowanej	w tym subsydiowanej	Ogółem	w tym niesubsydiowanej	w tym subsydiowanej
Styczeń	274	224	50	202	167	35
Luty	299	193	106	271	163	108
Marzec	334	186	148	308	185	123
Kwiecień	275	173	102	267	181	86
Maj	260	169	91	390	337	53
Czerwiec	211	124	87	231	137	94
Lipiec	200	140	60	180	109	71
Sierpień	272	171	101	197	106	91
Wrzesień	335	226	109	213	159	54
Październik	289	131	158	219	147	72
Listopad	225	143	82	169	135	34
Grudzień	190	116	74	134	97	37
Razem	3164	1996	1168	2781	1923	858

Źródło: Opracowanie własne na sprawozdania o rynku pracy tut. PUP

ZBIEGI TYTUŁÓW DO UBEZPIECZEŃ OTRZYMANYCH Z ZUS

W związku z wejściem w życie zmian w zakresie art. 50 ustawy z dnia 13.10.1998 r. o systemie ubezpieczeń społecznych od stycznia 2015 r. Zakład Ubezpieczeń Społecznych przekazuje powiatowym urządowi pracy raporty z informacjami o pokrywaniu się okresów zgłoszenia do ubezpieczenia w okresie posiadania statusu osoby bezrobotnej z podjęciem zatrudnienia, innej pracy zarobkowej, prowadzenia pozarolniczej działalności gospodarczej (tzw. zbiegi tytułów do ubezpieczeń). Informacje o danym zbiegu pojawiają się w raporcie tylko raz – w miesiącu, w którym dokonano zgłoszeń (rejestracji, zmian), które spowodowało zbieg. Nie są wykazywane zbiegi, które występują, ale spowodowane były zgłoszeniami dokonanymi w okresach wcześniejszych – zbiegi te zgłaszane są na podstawie odrębnych imiennych informacji.

Tabela nr 5 Dane dotyczące zbiegów tytułów do ubezpieczeń w 2017 roku (raport U3)

Miesiąc	Liczba osób nowozarejestrowanych w PUP z prawem i bez prawa do zasiłku	Liczba osób, dla których wykazano zbieg tytułów do ubezpieczenia	Liczba osób, dla których zbiegi tyt. wystąpiły po dacie rejestracji w PUP -które podlegały procedurze wyjaśniającej prowadzonej przez PUP	Liczba osób bez prawa do zasiłku, wobec których zbiegi ub., skutkowały lub mogą skutkować utratą statusu os. bezrobotnej	Liczba osób z prawem do zasiłku/stypendium, wobec których zbiegi ub., skutkowały lub mogą skutkować utratą statusu i prawa do zasiłku/stypendium
STYCZEŃ	618	86	86	41	4
LUTY	423	67	67	34	5
MARZEC	365	72	72	39	4
KWIECIEŃ	358	65	65	33	3
MAJ	326	59	59	31	6
CZERWIEC	321	39	39	13	7
LIPIEC	366	42	42	19	2
SIERPIEŃ	466	44	44	12	7
WRZESIEŃ	373	57	57	24	42
PAŹDZIERNIK	387	61	61	44	3
LISTOPAD	359	36	36	20	2
Razem	4262	628	628	310	45

Źródło: Opracowanie własne na podstawie danych ZUS i PUP w Żaganiu

Wśród **4606** zarejestrowanych osób w 2018 r, ZUS wykazał dla na dzień 30 listopada 2018 r. **628 osób (13,6%)** zbiegi tytułów do ubezpieczenia, które podlegały procedurze wyjaśniającej prowadzonej przez PUP. Dla **310 osób (6,7%)**, zbiegi ubezpieczeń skutkowały utratą statusu osoby bezrobotnej oraz utratą statusu osoby bezrobotnej i prawa do zasiłku/stypendium (**1%**).

Z raportów wynika, że osoby bezrobotne nie informują urzędu o wystąpieniu okoliczności powodujących utratę statusu bezrobotnego. Takimi okolicznościami są między innymi: umowa o pracę, umowa zlecenie, umowa o dzieło, zasiłek stały z opieki społecznej, zasiłek dla opiekuna, renta, emerytura, zasiłek chorobowy/macierzyński po ustaniu zatrudnienia.

Spowodowało to, że wiele osób nienależnie pobrało świadczenia w postaci zasiłków dla bezrobotnych, stypendiów z tytułu odbytego szkolenia i stażu lub urząd niesłusznie odprowadził za te osoby składkę zdrowotną. We wszystkich przypadkach urząd pracy

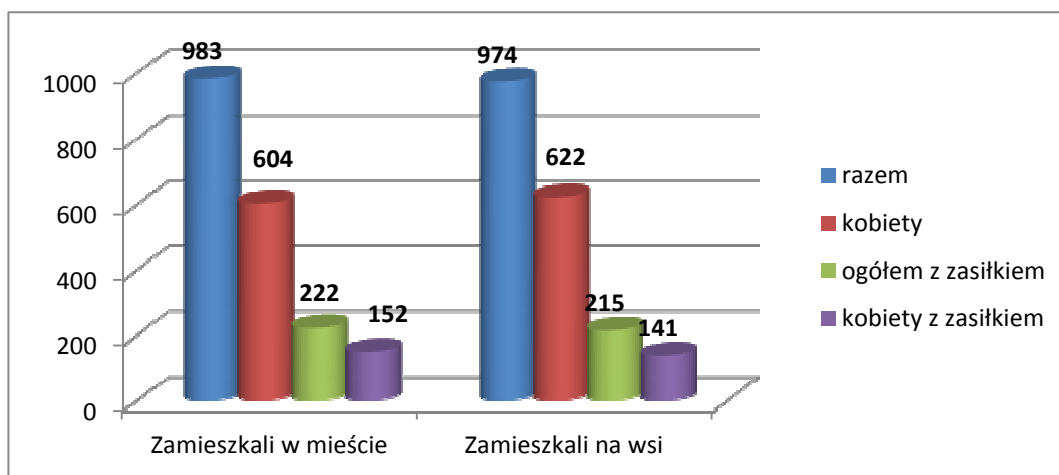
zobowiązany jest do podjęcia w stosunku do tych klientów postępowania administracyjnego często kończącego się zwrotem nienależnie pobranych świadczeń. Dodatkowo u osób tych powstają niezgodności na koncie ubezpieczonego w ZUS co zostaje odzwierciedlone w systemie e WUŚ podczas wizyty u lekarza. Jednak warto zauważyć, że dzięki postępowaniom wyjaśniającym prowadzonym przez Urząd Pracy coraz rzadsze są skutki polegające na nadpłaceniu świadczenia osobą, które mimo obowiązku wynikającego z ustawy nie zgłosiły podjęcia pracy.

II. STRUKTURA BEZROBOCIA W POWIECIE ŻAGAŃSKIM

STRUKTURA BEZROBOTNYCH WEDŁUG MIEJSCA ZAMIESZKANIA

Liczba bezrobotnych zamieszkałych na terenach wiejskich według stanu na dzień 31.12.2018 r. wynosiła **974 osoby**, w tym **622 kobiety**. W porównaniu z rokiem 2017 nastąpił spadek zarejestrowanych zamieszkałych na wsi o 166 osób (**89 kobiet**). Bezrobotni zamieszkali na wsi stanowią **49,8%** wszystkich zarejestrowanych osób w urzędzie. Miejsce zamieszkania ma także wpływ na czas pozostawania bez pracy. Mieszkańcy wsi mają problem z uzyskaniem zatrudnienia m.in. przez zmniejszoną mobilność spowodowaną trudnościami komunikacyjnymi.

Wykres nr 2. Struktura bezrobotnych według miejsca zamieszkania



Źródło: Opracowanie własne na podstawie sprawozdania o rynku pracy tut. PUP

BEZROBOTNI WEDŁUG GMIN

Najwięcej bezrobotnych figuruje na terenie miasta i gminy Szprotawa (30,7% ogółu bezrobotnych) oraz miasta Żagań (20,3% ogółu bezrobotnych), a najmniej w gminie Wymiarki 2,9 i w gminie Gozdnicza 3,2 % .Sytuację tę obrazuje poniższa tabela.

Tabela nr 6 Bezrobotni według gmin

Wyszczególnienie	Bezrobotni	
	ogółem	kobiety
Gozdnica	64	47
Żagań	398	233
Brzeźnica	103	63
Iłowa	138	87
Małomice	170	93
Niegosławice	213	143
Szprotawa	662	426
Wymiarki	57	31
Gm. Wiejska zagań	152	103
Razem	1957	1226

Źródło: Opracownie własne na podstawie statystyki powiatu żagańskiego

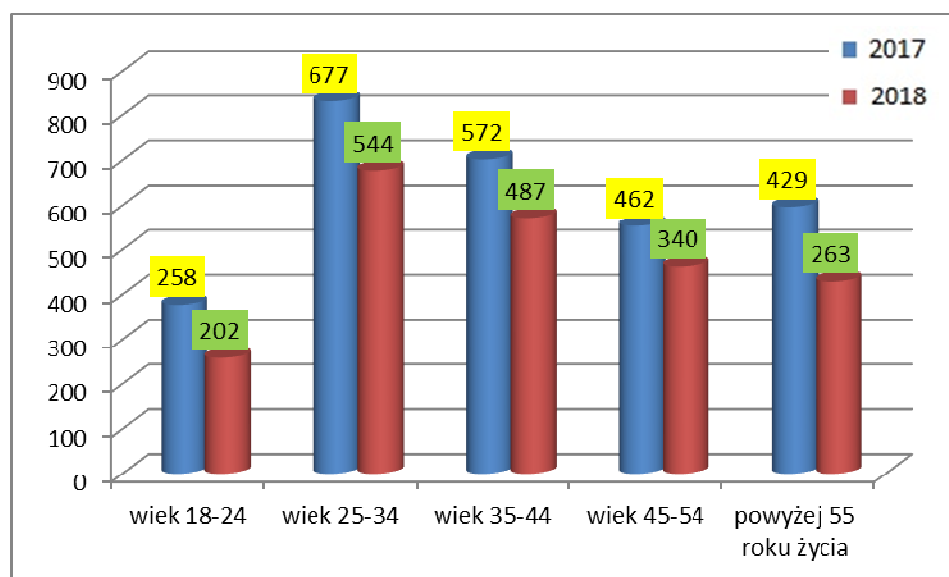
BEZROBOTNI WEDŁUG WIEKU

Według stanu na 31.12.2018r w ewidencji tut. Urzędu było zarejestrowanych 1957 osób bezrobotnych. Spośród wszystkich zarejestrowanych największą grupę stanowią osoby w wieku 25-34 lata, aż 544 osób (27,8% ogółu), następnie osoby w wieku 35-44, które stanowią aż 487 osoby (24,9% ogółu), oraz osoby w wieku 45-54 lata 340 osób (17,4%ogółu) oraz osoby w wieku 55-59 tj. 263 (13,4% ogółu).

Najmniej liczną grupą osób bezrobotnych stanowią osoby powyżej 60 roku życia, których w ewidencji PUP figuruje 121 osób (stanowią 6,2% ogółu zarejestrowanych). Liczba osób bezrobotnych zarejestrowanych według wieku w porównaniu do lat ubiegłych kształtuje się następująco:

- 18-24 lat: **2017r** -258 osób bezrobotnych (10,8%) **2018r** – 202 osoby bezrobotne (10,3%),
- od 25do 34 lat: **2017r** - 677 osób bezrobotnych (28,2) **2018r** -544 osób bezrobotnych (27,8%),
- od 35 do 44 lat: **2017r** - 572 osób bezrobotnych (23,8) **2018r** - 487 osób bezrobotnych (24,9%),
- od 45 do 54 lat: **2017r** - 462 osób bezrobotnych (19,3) **2018r** -340 osób bezrobotnych (17,4%),
- powyżej 55-59 lat: **2017r** - 289 osób bezrobotnych (12%) **2018r** - 263 osób bezrobotnych (13,4%),
- 60 lat i więcej: **2017r** - 140 osób bezrobotnych (5,8%) **2018r**- 121 osób bezrobotnych (6,9%)

Wykres nr 3 Podział zarejestrowanych osób bezrobotnych w układzie wiekowym w 2018 i 2017r.



Źródło: Opracowanie własne na podstawie statystyki powiatu żagańskiego

Z analizy struktury osób bezrobotnych wynika, iż na przestrzeni 2 lat odnotowano spadek udziału w ogólnej liczbie zarejestrowanych bezrobotnych we wszystkich kategoriach wiekowych najwyższy spadek bezrobotnych w kategorii wiekowej tj powyżej 55 lat o 166 osoby, 25-34 o 133 osoby. Jednakże nadal istnieje potrzeba wsparcia osób - w szczególności w wieku 25 – 34 lat, gdyż ciągle stanowią najliczniejszą grupę bezrobotnych.. Dlatego też w 2019 roku należy skupić się na objęciu wskazanej grupy pomocą w ramach usług i instrumentów rynku pracy.

BEZROBOTNI WEDŁUG WYKSZTAŁCENIA

Na terenie powiatu żagańskiego w 2018 roku największą grupę **606** osób (**31%**) stanowiły osoby z wykształceniem gimnazjalnym i poniżej. Drugą pod względem liczebności grupę stanowią osoby z wykształceniem zasadniczym zawodowym **530** osób (**27%**) oraz policealnym i średnim zawodowym **468** (**23,9%**). Najmniejszą grupę w ogólnej liczbie osób bezrobotnych stanowią osoby z wykształceniem średnim ogólnokształcącym **166** (**8,5%**) oraz z wykształceniem wyższym **187** osób (**9,6%**). W latach 2018 – 2017 struktura osób bezrobotnych z podziałem na wykształcenie przedstawia poniższa tabela.

Tabela nr 7 Bezrobotni według poziomu wykształcenia w ujęciu porównawczym

Poziom, wykształcenia	2016		2017		2018	
	Ogółem	%	Ogółem	%	Ogółem	%
Gimnazjalne i poniżej	965	31,6%	720	30%	606	31%
Zasadnicze zawodowe	919	30%	727	30,3%	530	27%

średnim zawodowe i policealne	648	21,2%	527	22%	468	23,9%
Średnie ogólnokształcące	268	8,7%	211	8,8%	166	8,5%
wyższe	259	8,5%	213	8,9%	187	9,6%
RAZEM	3059	100%	2398	100%	1957	100%

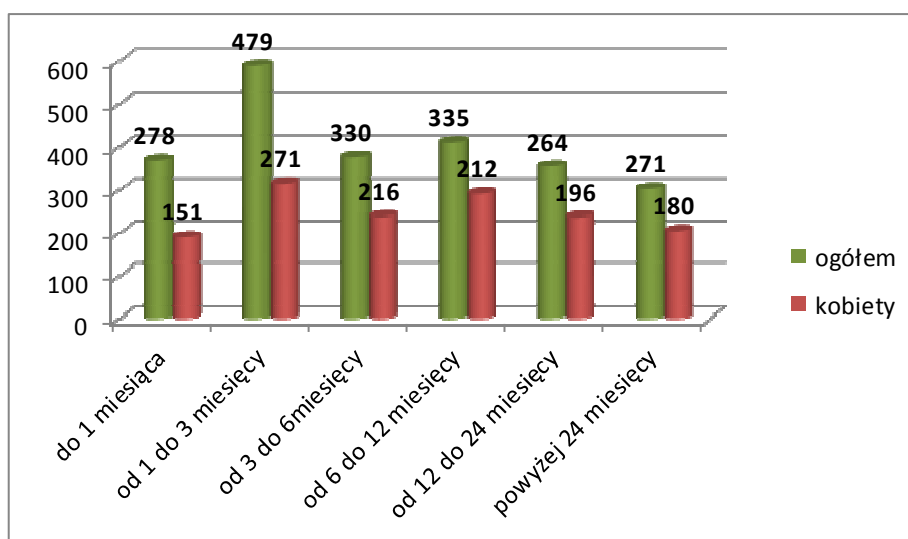
Źródło: Opracowanie własne na podstawie statystyki powiatu żagańskiego

W porównaniu do roku 2016 obserwuje się w 2017 r. znaczny spadek zarejestrowanych osób w ogólnej liczbie bezrobotnych z wykształceniem gimnazjalnym i poniżej, a także w 2018 r. spadek, zarejestrowanych osób bezrobotnych we wszystkich poziomach wykształcenia w latach 2016/2017/2018. Bez większych zmian pozostaje liczba osób bezrobotnych z wykształceniem średnim ogólnokształcącym i wyższym.

BEZROBOTNI WEDŁUG CZASU POZOSTAWANIA BEZ PRACY

Sytuację osób bezrobotnych pozostających bez zatrudnienia w miesiącach przedstawia poniższy wykres.

Wykres nr 4 Czas pozostawania bez pracy w miesiącach



Źródło: Opracowanie własne na podstawie statystyki powiatu żagańskiego rok 2018

Z analizy danych wynika, iż najwięcej bezrobotnych pozostaje bez pracy przez okres:

- od 1 do 3 miesięcy – 479 osób bezrobotnych co stanowi 24,5%,
- od 6 do 12 miesięcy – 335 osób bezrobotnych co stanowi 17,1%,
- od 3 do 6 miesięcy – 330 osób bezrobotnych co stanowi 16,9%,
- do 1 miesiąca – 278 osób bezrobotnych co stanowi 14,2%,

Najmniej liczną grupą pozostającą bez pracy stanowią osoby zarejestrowane powyżej 24 miesięcy

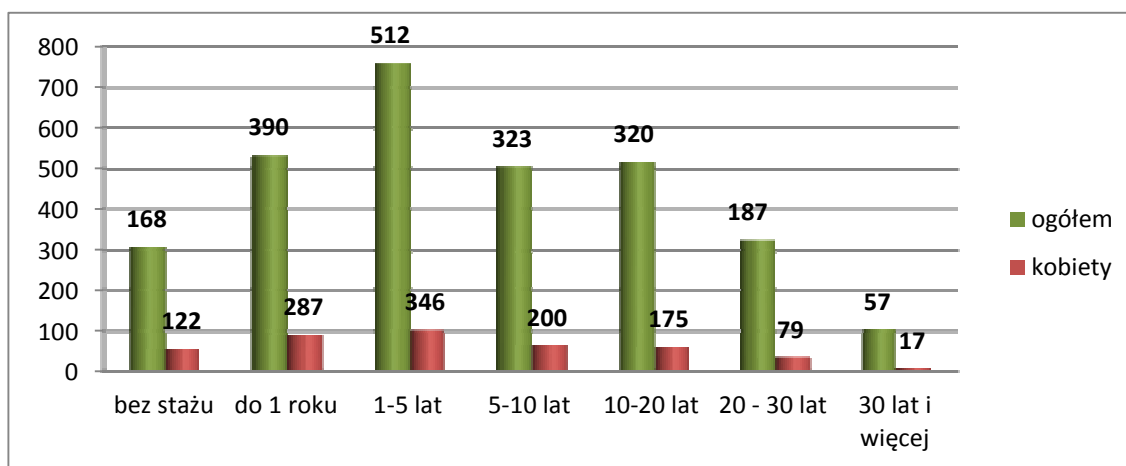
Na czas pozostawania bez pracy ma także wpływ wiek oraz wykształcenie. Największą grupą pozostającą bez pracy są osoby w wieku 25-34 lat. W przypadku wykształcenia najdłużej bez zatrudnienia pozostają osoby z wykształceniem gimnazjalnym i poniżej, zasadniczym zawodowym oraz średnim zawodowym i policealnym.

BEZROBOTNI WEDŁUG STAŻU PRACY

Najliczniejszą grupą bezrobotnych stanowią osoby posiadające **staż pracy od 1 roku do 5 lat** – 512 osób co stanowi **26,1%** ogółu bezrobotnych oraz 390 osób ze stażem pracy do 1 roku (**19,9%**).

Najmniej bo 57 osób (**2,9%**), posiada staż przewyższający 30 lat. Liczbę osób bezrobotnych z podziałem na staż pracy przedstawia poniższy wykres.

Wykres nr 5 Bezrobotni według posiadanego stażu pracy



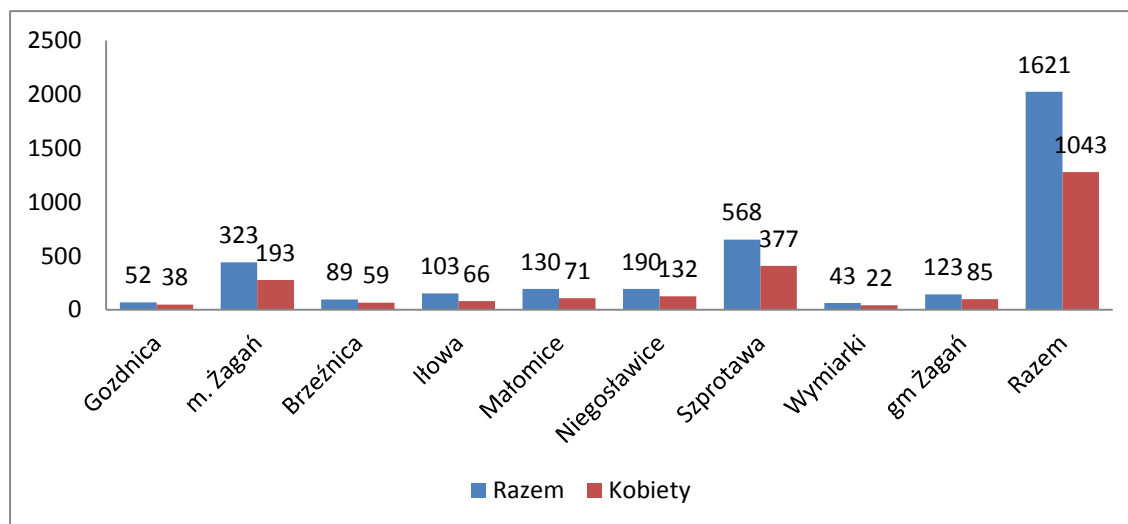
Źródło: Opracowanie własne na podstawie danych statystycznych PUP w Żaganiu

BEZROBOTNI ZNAJDUJĄCY SIĘ W SZCZEGÓLNEJ SYTUACJI NA RYNKU PRACY

Wśród wszystkich zarejestrowanych w PUP według stanu na dzień 31.12.2018 r. – 1621 osób znajduje się w szczególnej sytuacji na rynku pracy – **82,8%** ogółu bezrobotnych. Są to osoby, którym ze względu na ich sytuację na rynku pracy jest im trudniej uzyskać zatrudnienie. Dlatego też są one w szczególności uprawnione do korzystania z usług oraz instrumentów rynku pracy. **53,3%** wszystkich bezrobotnych będących w szczególnej sytuacji na rynku pracy stanowią **kobiety**. Najwięcej będących w szczególnej sytuacji na rynku pracy jest zarejestrowanych na terenie Szprotawy, zaś najmniej w Wymiarkach.

bezrobotni będące w szczególnej sytuacji na rynku pracy	Szprotawa	Wymiarki
do 30 roku życia	568	43
długotrwale bezrobotni	298	27
powyżej 50 roku życia	180	12
korzystające ze świadczeń z pomocy społecznej	155	5
posiadające co najmniej jedno dziecko do 6 roku życia	155	13
niepełnosprawni	42	2

Wykres nr 6. Bezrobotni w szczególnej sytuacji na rynku pracy z podziałem na gminy



Źródło: Opracowanie własne na podstawie statystyki powiatu żagańskiego

Na terenie powiatu żagańskiego, według stanu na dzień **31.12.2018** r. największą grupę osób będących w szczególnej sytuacji na rynku pracy **856 (43,7%)** stanowią osoby będące **długotrwale bezrobotnymi**. W roku 2018 zarejestrowano 94 osoby długotrwale bezrobotnych, a wyrejestrowano z ewidencji bezrobotnych **60** osoby tej kategorii. Wśród wyłączeń dominowały:

- Podjęcia pracy – **25 osób (42%)**,
- Nie potwierdzenie gotowości do podjęcia pracy – **15osób (25%)**,

Jedną z liczniejszych grup bezrobotnych są **osoby powyżej 50 roku życia**. W tej kategorii wiekowej na koniec grudnia 2018 r. zarejestrowanych było **548** bezrobotnych, tj. **28%** ogółu. W roku 2018 napływ w tej kategorii bezrobotnych wyniósł **72** osoby, zaś odpływ 50 osób. Wśród wyłączeń dominowały:

- Podjęcia pracy – **16 (22,2%) osób**,
- Nie potwierdzenie gotowości do podjęcia pracy – **15 osób (20,8%)**,

W Podobnie trudnej sytuacji na rynku pracy są bezrobotni **do 30 roku życia**. Na koniec grudnia 2018 r. było ich **467** osób, czyli **23,7%** ogółu bezrobotnych. W roku 2018

zarejestrowało się **117** osób , a wyłączono z ewidencji bezrobotnych **97** osób. Wśród wyłączeń dominowały:

- Podjęcia pracy - **67 osoby (69%)**,
- Nie potwierdzenie gotowości do podjęcia pracy – **22 osób (22,7%)**,

ZWOLNIENIA Z PRZYCZYŃ NIEDOTYCZĄCYCH PRACOWNIKÓW NA TERENIE POWIATU ŻAGAŃSKIEGO

W 2018 roku do Powiatowego Urzędu Pracy w Żaganiu wpłynęły 3 zgłoszenia o zamiarze dokonania zwolnień grupowych.

Zawiadomienie złożyły niżej wymienione podmioty:

- 1) Powszechna Kasa Oszczędności Bank Polski Spółka Akcyjna w Warszawie - w 2018 roku zgłoszono zwolnienie 1 pracownika z terenu powiatu żagańskiego,
- 2) Tesco Polska sp. z o.o. z siedzibą główną w Krakowie – ostatecznie w 2018 roku nie zgłoszono zwolnień pracowników z terenu powiatu żagańskiego,
- 3) Orange Polska S.A. - ostatecznie w 2018 roku nie zgłoszono zwolnień pracowników z terenu powiatu żagańskiego.

III. USŁUGI RYNKU PRACY

Centrum Aktywizacji Zawodowej Świadczy usługi wspierające osoby bezrobotne i poszukujące pracy w uzyskaniu zatrudnienia, pracodawcom w pozyskaniu pracowników o poszukiwanych kwalifikacjach, pozyskiwaniu ofert pracy oraz prowadzenie usług rynku pracy tj. poradnictwo zawodowe i informacja, szkolenia, pomoc w aktywnym poszukiwaniu pracy.

POŚREDNICTWO PRACY

Pośrednictwo pracy polega przede wszystkim na udzielaniu pomocy osobom zarejestrowanym, niezarejestrowanym oraz pracodawcom.

➤ **Krajowe oferty pracy zgłoszone w Powiatowym Urzędzie Pracy w Żaganiu**

Analiza krajowych ofert pracy zgłoszonych w tut. Urzędzie ma na celu uzyskanie informacji związanych z zawodami i specjalnościami najczęściej poszukiwanymi przez pracodawców

na terenie powiatu żagańskiego. Poniższe dane przedstawiają charakterystykę zgłoszonych ofert pracy według miesięcy.

Tabela nr 8. Liczba ofert pracy zgłoszonych w 2018 roku

Miesiąc	2018			
	Ogółem	Z sektora prywatnego	Z sektora publicznego	Subsydiowane (z ogółu wszystkich ofert)
Styczeń	302	177	125	159
Luty	342	275	67	153
Marzec	257	224	33	85
Kwiecień	177	150	27	79
Maj	190	129	61	111
Czerwiec	309	217	92	141
Lipiec	220	155	65	107
Sierpień	174	143	31	58
Wrzesień	189	135	54	53
Październik	150	129	21	46
Listopad	89	73	16	19
Grudzień	166	128	38	15
RAZEM	2565	1935	630	1026

Źródło: Opracowanie własne na podstawie statystyki powiatu żagańskiego

W 2018 roku do tut., Urzędu wpłynęły oferty pracy na **2565 miejsc pracy**, spośród których **1026** było utworzonych za wsparciem Urzędu Pracy, a **1539** w ramach własnych środków pracodawcy. Zatem oferty subsydiowane stanowiły 40 % wszystkich ofert pracy zgłoszonych do Urzędu. Ponadto przeważały oferty pracy zgłoszone przez podmioty z sektora prywatnego (75,4%).

Na lokalnym rynku pracy występują zawody najbardziej poszukiwane przez pracodawców, do których zaliczamy:

Tabela nr 9 Lista zawodów, na które istnieje zapotrzebowania na lokalnym rynku pracy

Lp	Nazwa zawodu	Liczba ofert pracy
1.	Robotnik gospodarczy	354
2.	Sprzedawca	145
3.	Technik prac biurowych/ technik administracji	92
4.	Kierowca samochodu dostawczego/ kierowca samochodu ciężarowego	27 15
5.	Pakowacz ręczny	80
6.	Kucharz	45
7.	Pomocniczy robotnik budowlany	124
8.	Magazynier	62
9.	Szwaczka	163
10.	Ślusarz	23
11.	Pozostali robotnicy wykonujący prace proste w przemyśle	25
12.	Rozbieracz wykrawacz	82
13.	Pomocniczy robotnik w przemyśle przetwórczym	56

W ujęciu branżowym w najwięcej ofert zostało zgłoszonych w przetwórstwie przemysłowym a następnie administracja publiczna i obrona narodowa. Rozbicie na poszczególne branże przedstawia poniższa tabela.

Tabela nr 10. Oferty zgłoszone według branż

9.	Transport i gospodarka magazynowa	45
10.	Informacja i komunikacja	7
11.	Działalność finansowa i ubezpieczeniowa	21
12.	Działalność związana z obsługa rynku nieruchomości	23
13.	Działalność profesjonalna, naukowa i techniczna	37
14.	Działalność w zakresie usług administrowania i działalność wspierająca	135
15.	Administracja publiczna i obrona narodowa;	392
16.	Edukacja	188
17.	Opieka zdrowotna i pomoc społeczna	74
18.	Działalność związana z kultura, rozrywka i rekreacja	23
19.	Pozostała działalność usługowa	39
8.	Działalność związana z zakwaterowaniem i usługami gastronomicznymi	97

Źródło: Opracowanie własne na podstawie statystyki powiatu żagańskiego

➤ Zatrudnianie Cudzoziemców spoza Unii Europejskiej oraz Europejskiego Okręgu Gospodarczego

Zatrudnianie cudzoziemców w oparciu o procedurę uproszczoną

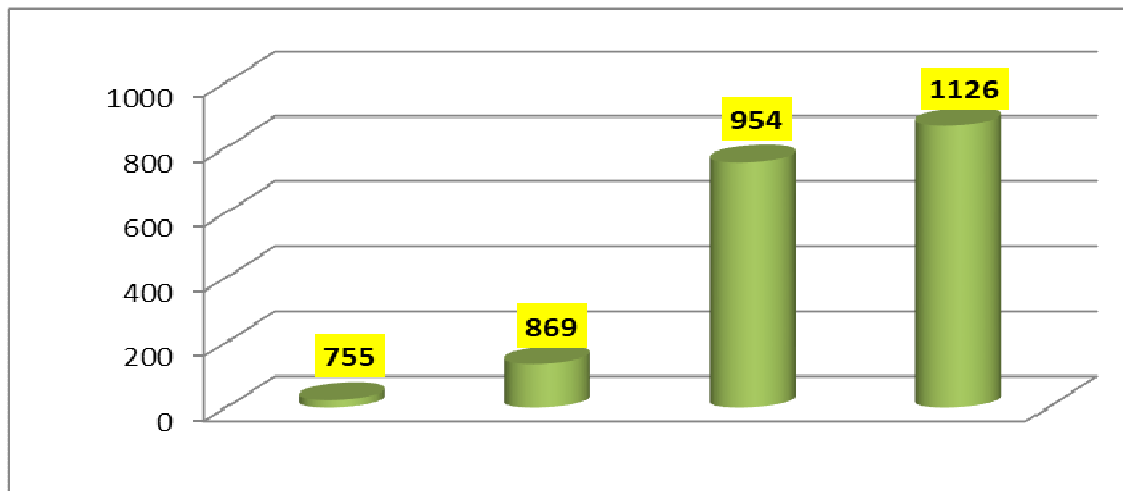
Obywatele Armenii, Białorusi, Gruzji, Mołdowy, Federacji Rosyjskiej i Ukrainy mogą podejmować krótkoterminową pracę w Polsce - maksymalnie do 6 miesięcy w ciągu kolejnych 12 miesięcy - bez obowiązku uzyskiwania zezwolenia na pracę.

Zezwolenia na pracę sezonową,

- wydaje starosta
- instrument przeznaczony dla wszystkich cudzoziemców z państw spoza UE/EOG
- dotyczy prac w sektorach uznanych za sezonowe
- uprawnienia do pracy przez okres 9 miesięcy w roku kalendarzowym

Pracodawcy z terenu powiatu żagańskiego wyrażali chęć zatrudnienia cudzoziemców w 2018 roku zarejestrowali **1126 oświadczeń** o zamiarze powierzenia zatrudnienia cudzoziemcowi oraz 13 zezwoleń na prace sezonową w przypadku 47 wniosków wydano decyzje o umorzeniu postępowania w związku z niestawieniem się cudzoziemca w celu podjęcia pracy na terenie Polski. W głównej mierze dotyczyły działalności usługowych związanych branżą budowlaną, sprzedaż wyrobów chemicznych oraz wykonywaniem prac prostych. W roku **2017 złożono łącznie 954 oświadczeń**. Nastąpił wzrost zainteresowania tą formą zatrudniania cudzoziemców – w stosunku do roku 2017 .

Wykres nr 7. Liczba zarejestrowanych oświadczeń o zamiarze powierzenia wykonywania pracy cudzoziemcowi 2015/2016/2017/2018



Pozwolenie na pracę

W przypadku zatrudnienia obywateli spoza UE/EOG na okres powyżej sześciu miesięcy pracodawca musi uzyskać pozwolenie na pracę wydawane przez Wojewodę właściwego ze względu na siedzibę lub miejsce zamieszkania podmiotu powierzającego wykonywanie pracy cudzoziemcowi.

Pracodawca do wniosku o wydanie zezwolenia na pracę cudzoziemcowi musi uzyskać informację starosty o braku możliwości zaspokojenia potrzeb kadrowych w oparciu o rejestry osób bezrobotnych i poszukujących pracy lub o negatywnym wyniku rekrutacji organizowanej dla pracodawcy. W tym celu należy zgłosić ofertę pracy w Powiatowym Urzędzie Pracy w Żaganiu na stanowisko, na którym będzie zatrudniony cudzoziemiec. Z ofertą pracodawca składa wniosek o wydanie ww. informacji

Urząd Pracy w Żaganiu w imieniu starosty wydaje informację w terminie:

- nie dłuższym niż 14 dni od dnia złożenia oferty pracy w przypadku braku kandydatów o odpowiednich kwalifikacjach,
- nie dłuższym niż 21 dni od dnia złożenia oferty pracy w przypadku zorganizowania rekrutacji wśród osób bezrobotnych i poszukujących pracy.

W 2018 roku **złożono 63 wnioski o wydanie informacji starosty na 495 miejsc pracy**. Do końca grudnia 2018r wydano 51 informacji starosty na temat możliwości zaspokojenia potrzeb kadrowych podmiotu powierzającego wykonanie pracy cudzoziemcowi obejmująca obywateli polskich i cudzoziemców określonych w art. 87 ust. 1 pkt 1 – 11 ustawy z dnia 20 kwietnia 2004 r. o promocji zatrudnienia i instytucjach rynku pracy, zarejestrowanych jako osoby bezrobotne lub poszukujące pracy.

Urząd w oparciu o rejestr osób bezrobotnych i poszukujących pracy Urząd w imieniu Starosty wydał informacje starosty o braku możliwości zaspokojenia potrzeb kadrowych na **375 miejsc pracy** zaś **negatywnie** ustosunkował się do **47 miejsc pracy**. Ponadto podmioty wycofały wnioski na 50 miejsc pracy.

➤ **Pośrednictwo pracy świadczone dla osób bezrobotnych i poszukujących pracy**

Bezrobotni mogą uzyskać od pracowników pełniących funkcję doradcy klienta informacje o ofertach pracy, pomoc w znalezieniu właściwych dla siebie ofert, skierowania do pracy na zgłoszone przez pracodawców miejsca pracy oraz informacje o możliwościach skorzystania z innych usług rynku pracy. W 2018 roku doradcy klienta do końca sierpnia wydali łącznie **3385 skierowań**, na podstawie których 1100 osób podjęło zatrudnienie/staż/prace społecznie użyteczne.

Każda osoba bezrobotna zgłaszająca się w Urzędzie niezwłocznie po rejestracji lub chwili zmiany jej sytuacji na rynku pracy ma ustalany profil pomocy. Mając na względzie jej gotowość do wejścia na rynek pracy oraz oddalenie od rynku pracy na podstawie kwestionariusza składającego się z 24 pytań, zostaje ustalony profil pomocy. Zgodnie z ustawą z dnia 20 kwietnia 2004 r o promocji zatrudnienia i instytucjach rynku pracy ustala się trzy profile pomocy. W 2018 roku ustalono łącznie 4361 profili pomocy, spośród których 242 I profili, 3849 II profili pomocy oraz 270 III profili.

W okresie od stycznia do grudnia 2018r. doradcy klienta przeprowadzili 4361 wywiadów zakończonych ustaleniem profilu, w wyniku których I profil przypisano 242 osobom, II profil 3849 osobom a III profil 270 osobom. W populacji bezrobotnych zarejestrowanych w PUP w Żaganiu dominują osoby zakwalifikowane do II profilu pomocy (w przypadku tych osób możliwe jest zastosowanie niemal wszystkich określonych w Ustawie form wsparcia). Według stanu na koniec grudnia 2018r. grupa ta stanowiła 88,2% osób objętych profilowaniem, 6,2% bezrobotnych zakwalifikowano do III profilu pomocy, a 5,5% zaliczono do I profilu pomocy.

W Urzędzie na podstawie ustalonego profilu pomocy opracowywany jest osobisty program poszukiwania pracy przygotowany między innymi przy współpracy z pośrednikiem pracy, doradcą zawodowym oraz specjalistą ds. rozwoju zawodowego. **Indywidualny Plan Działania (IPD)** polega na ustaleniu z pozostającym bez pracy szeregu działań dostosowanych do jego sytuacji osobistej i lokalnego rynku pracy. Efektem podjętych działań

jest zatrudnienie osoby, podjęcie przez nią działalności gospodarczej lub innej pracy zarobkowej. **W 2018 roku** objętych IPD zostały **3442 osoby**.

Do zadań pośrednictwa pracy należy także promowanie mobilności zawodowej na europejskim rynku pracy w ramach sieci EURES. Głównym zadaniem jest dostarczenie informacji ułatwiających poruszanie się na rynku pracy osobom bezrobotnym, poszukującym pracy oraz pracodawcom. W 2018 roku przyjęto z Wojewódzkiego Urzędu Pracy w Zielonej Górze **760 ofert pracy na 5448 wolne stanowiska**. Z danych statystycznych wynika, że w 2018r łącznie **77 osób bezrobotnych i poszukujących** pracy uzyskało informacje według tematyki:

- informacje ogólne na temat sieci EURES, możliwościach zalogowania swojego CV w internetowej bazie Eures,
- warunki życia i pracy w krajach EOG ,
- poszukiwanie pracy, poinformowano o ofertach, możliwościach rekrutacji i sposobie kontaktu z pracodawcą zagranicznym .

PORADNICTWO ZAWODOWE I INFORMACJA ZAWODOWA

Poradnictwo zawodowe i informacja zawodowa polega przede wszystkim na udzielaniu osobom bezrobotnym i poszukującym pracy pomocy w wyborze odpowiedniego zawodu, miejsca pracy, wyborze odpowiedniej formy pomocy określonej w ustawie, w wyborze kierunku kształcenia w formie szkolnej i poza szkolnej, pomocy w zaplanowaniu rozwoju zawodowego oraz pomocy pracodawcom w doborze kandydatów do pracy.

W 2018 roku w ramach poradnictwa indywidualnego **320** osób skorzystało z rozmowy z doradcą zawodowym w ramach rozmów wstępnych oraz porad indywidualnych. W ramach rozmów doradczych klienci złożyli **372 wizyty** (łącznie rozmów indywidualnych i porad indywidualnych), co oznacza, że osoby bezrobotne coraz częściej kontaktują się z doradcami zawodowymi wspólnie analizując problemy zawodowe, edukacyjne oraz podjęciu decyzji umożliwiających do ich rozwiązania, co pozwala na bieżące monitorowanie działań mających doprowadzić do pełnego powrotu do aktywności zawodowej.

Doradcy zawodowi pracowali z klientami biorącymi udział w programach realizowanych przez PUP celem właściwego przygotowania ich do rozmowy kwalifikacyjnej z pracodawcą oraz określenia kompetencji zawodowych klientów, zwłaszcza tych nie

posiadających formalnych kwalifikacji zawodowych. Służyli również wsparciem osobom ubiegającym się o przyznanie jednorazowych środków na rozpoczęcie własnej działalności gospodarczej. Pomoc polegała na ocenie szans zamierzonego przedsięwzięcia oraz przygotowania klientów do udziału w komisji przyznającej dotacje. Omawiano zagadnienia dotyczące autoprezentacji oraz wspólnie analizowano rynek pracy pod kątem konkurencyjności planowanych przez klientów działalności gospodarczych.

W ramach usługi poradnictwa indywidualnego i grupowego doradcy zawodowi przeprowadził **48 badań testowych**, w których uczestniczyło **56 osób** (w tym **45 kobiet**).

Zorganizowano również **10 grupowych spotkań informacji zawodowych**, w których **uczestniczyło 107 osób** (w tym **54 kobiety**) oraz **10 grupowych porad zawodowych**, w których **udział wzięło 35 osób** bezrobotnych (w tym **28 kobiet**).

W 2018 roku osoby bezrobotne miały możliwość skorzystania z usług poradnictwa zawodowego świadczonego przez doradcę – psychologa z Centrum Informacji i Planowania Kariery Zawodowej Wojewódzkiego Urzędu pracy w Zielonej Górze. Spotkania odbywały się w siedzibie Urzędu w Żaganiu i Filii w Szprotawie. Łącznie uczestniczyło w nich **39 osób**. Działania te będą również kontynuowane w roku bieżącym.

W ramach poradnictwa zawodowego określone są zawody deficytowe i nadwyżkowe na lokalnym rynku pracy. Analiza tych zawodów pozwala zobrazować na jakie zawody jest największe zapotrzebowanie, a na jakie brakuje ofert pracy.

Tabela nr 11 Wykaz zawodów deficytowych i nadwyżkowych w powiecie żagańskim

Sekcja	Zaklasyfikowanie	Grupa elementarna
DEFICYT	zawód maksymalnie deficytowy	Agenci ubezpieczeniowi
		Kierownicy do spraw innych typów usług gdzie indziej niesklasyfikowani
		Lektorzy języków obcych
		Rzeczoznawcy (z wyłączeniem majątkowych)
		Mistrzowie produkcji w przemyśle przetwórczym
		Operatorzy maszyn do produkcji wyrobów papierniczych
		Kierownicy w instytucjach finansowych i ubezpieczeniowych
		Agenci i administratorzy nieruchomości
		Kierownicy w gastronomii
		Maszyniści i operatorzy maszyn i urządzeń dźwigowo-transportowych i pokrewni
		Instruktorzy nauki jazdy
		Operatorzy urządzeń do spalania odpadów, uzdatniania wody i pokrewni
		Pracownicy bibliotek, galerii, muzeów, informacji naukowej i pokrewni
		Psycholodzy i pokrewni
		Urzędnicy do spraw podatków
		Specjaliści do spraw rozwoju systemów informatycznych
		Lakiernicy
		Projektanci grafiki i multimediiów

	zawód deficytowy	Sortowacze odpadów
		Operatorzy maszyn tkackich i dziewiarskich
		Przedstawiciele handlowi
		Operatorzy urządzeń do wyrobu masy papierniczej i produkcji papieru
		Kierownicy do spraw obsługi biznesu i zarządzania gdzie indziej niesklasyfikowani
		Średni personel z dziedziny prawa i pokrewny
		Kierownicy do spraw marketingu i sprzedaży
		Robotnicy budowlani robót wykończeniowych i pokrewni gdzie indziej niesklasyfikowani
		Pracownicy sprzedaży i pokrewni gdzie indziej niesklasyfikowani
		Drukarze
		Nauczyciele kształcenia zawodowego
		Pracownicy wykonujący dorywcze prace proste
		Analitycy finansowi
		Sztyldziarze, grawerzy i zdobnicy ceramiki, szkła i pokrewni
		Monterzy i konserwatorzy instalacji klimatyzacyjnych i chłodniczych
Monterzy i serwisanci instalacji i urządzeń teleinformatycznych		
RÓWNOWAGA	zawód zrównoważony	Sprzedawcy na stacji paliw
		Archiwiści i muzealnicy
		Fotografowie
		Kierownicy do spraw produkcji przemysłowej
		Projektanci i administratorzy baz danych
		Strażacy
		Masarze, robotnicy w przetwórstwie ryb i pokrewni
NADWYŻKA	zawód nadwyżkowy	Specjaliści z dziedziny prawa gdzie indziej niesklasyfikowani
		Pracownicy usług domowych
		Robotnicy przygotowujący drewno i pokrewni
		Specjaliści do spraw administracji i rozwoju
		Specjaliści nauczania i wychowania gdzie indziej niesklasyfikowani
		Pracownicy wykonujący prace proste gdzie indziej niesklasyfikowani
		Robotnicy robót stanu surowego i pokrewni gdzie indziej niesklasyfikowani
	zawód maksymalnie nadwyżkowy	Dietetycy i żywieniowcy
		Recepcjoniści hotelowi
		Specjaliści do spraw społecznych
		Rolnicy produkcji roślinnej i zwierzęcej pracujący na własne potrzeby
		Praczkarki ręczne i prasowacze
		Dyżurni ruchu, manewrowi i pokrewni
		Hodowcy zwierząt gdzie indziej niesklasyfikowani
		Hodowcy drobiu
		Układacze towarów na półkach
		Rybaczy i zbieracze pracujący na własne potrzeby
		Robotnicy czyszczący konstrukcje budowlane i pokrewni
		Praktykujący niekonwencjonalne lub komplementarne metody terapii

***Monitoring zawodów deficytowych i nadwyżkowych został wykonany według nowej metodologii przygotowanej w ramach projektu współfinansowanego ze środków UE w ramach EFS „Opracowanie nowych**

zaleceń metodycznych prowadzenia monitoringu zawodów deficytowych i nadwyżkowych na lokalnym rynku pracy”.

Barometr Zawodów

W 2018 roku tut. Urząd realizował badanie jakościowe „Barometr zawodów”, w którym prognozuje się zapotrzebowanie na pracowników w określonych zawodach w nadchodzącym roku.

Barometr zawodów to jednoroczne zapotrzebowanie na pracowników w danym powiecie. Zawody są klasyfikowane w trzy grupy:

- Zawody deficytowe, w których nie powinno być trudności ze znalezieniem pracy w najbliższym czasie,
- Zawody zrównoważone, czyli takie, w których liczba ofert pracy będzie zbliżona do liczby osób zdolnych i chętnych do podjęcia zatrudnienia,
- Zawody nadwyżkowe, w których znalezienie pracy może być trudniejsze ze względu na nadmiar pracowników spełniających wymagania pracodawców.

Efektem końcowym jest katalog zawodów, w których znalezienie pracy może być utrudnione oraz tych, w których może wystąpić duże zapotrzebowanie na pracowników. W przygotowanie „Barometru zawodów” zaangażowani byli doradcy klienta zarówno z Centrum Aktywizacji Zawodowej oraz Działu Promocji Zatrudnienia.

Wyniki badania są przydatne zarówno dla:

- osób bezrobotnych, uczniów, studentów gdyż mogą stanowić wskazówkę dotyczącą zapotrzebowania na lokalnym rynku pracy,
- pracodawców gdyż określają jakie zawody na rynku są deficytowe, a w jakich zawodach nie będzie problemu ze znalezieniem pracowników,
- Urzędu Pracy gdyż są wsparciem m.in. przy opracowywaniu, analiz, strategii, przy tworzeniu planu szkoleń, przy opiniowaniu wniosków na subsydiowane formy wsparcia.

Wykaz zawodów określonych barometrem zawodów stanowi załącznik do powyższego sprawozdania.

ORGANIZACJA SZKOLEŃ

Szkolenia dla osób bezrobotnych i poszukujących pracy organizowane są w celu podniesienia kwalifikacji zawodowych i innych kwalifikacji zwiększających szansę na podjęcie lub utrzymanie zatrudnienia, innej pracy zarobkowej lub działalności gospodarczej. Powiatowy Urząd Pracy inicjuje i organizuje szkolenia osób bezrobotnych w formie indywidualnej. W 2018 roku, objętych szkoleniami zostały **2 osoby**.

Tabela nr 12. Rodzaje szkoleń indywidualnych, na które w 2018 roku skierowano osoby uprawnione

Lp.	Nazwa szkolenia	Liczba osób wnioskujących o szkolenie
1.	Kwalifikacja wstępna przyspieszona	1
2.	Palacz CO	1

Tabela nr 13. Rodzaje szkoleń w ramach bonu szkoleniowego, , na które w 2018 roku skierowano osoby uprawnione

Lp.	Nazwa szkolenia	Liczba osób wnioskujących o szkolenie
1	Kwalifikacja wstępna przyspieszona	1
2.	Operator – programista CNC	1

IV. INSTRUMENTY RYNKU PRACY

Powiatowy Urząd Pracy w Żaganiu w roku 2018 realizował formy wsparcia bezrobotnych, zgodnie z ustawą o promocji zatrudnienia i instrumentów rynku pracy między innymi: bonuszkoleniowy, bon na zasiedlenie, dofinansowanie wynagrodzenia za skierowanego bezrobotnego, który ukończył 50 rok życia, refundacja wynagrodzenia i składek ZUS za bezrobotnych do 30 roku, staże, prace interwencyjne, roboty publiczne, dotacje na rozpoczęcie działalności gospodarczej, refundacje kosztów wyposażenia lub doposażenia stanowiska pracy.

ROBOTY PUBLICZNE

W ramach robót publicznych organizowanych przez samorządy i jednostki podległe, pracę znalazło **264 osób**, zagrożonych wykluczeniem społecznym. Bezrobotni w ramach robót publicznych aktywizowani byli przy pracach: *związanych z przygotowywaniem posiłków, opieką nad dziećmi, pracach drogowych, remontowych, porządkowych, biurowych.*

PRACE SPOŁECZNIE UŻYTECZNE

Prace społecznie użyteczne (PSU), są formą aktywizacji skierowaną do osób bezrobotnych bez prawa do zasiłku, którzy korzystają ze świadczeń pomocy społecznej. Bezrobotni wykonują prace w miejscu zamieszkania lub pobytu, w wymiarze 10 godzin tygodniowo, a inicjatywa organizacji niniejszych prac leży po stronie gmin oraz Ośrodków Pomocy Społecznej, które zgłaszają zapotrzebowanie na pracowników oraz pokrywają część kosztów wynagrodzenia. **W 2018 roku podpisano 5 porozumień z 5 gminami, w wyniku których skorzystało z prac społecznie użytecznych 83 osoby oraz 1 porozumienie z gminą w ramach programu „Za życiem”.** Na podstawie porozumienia **wprowadzona została opieka wytchnieniowa, polegająca na udzieleniu wsparcia w realizacji domowych obowiązków rodziców i opiekunów dzieci z orzeczeniem o niepełnosprawności.** Organizatorem PSU były gminy, na rzecz których prace społecznie użyteczne były wykonywane. Ponadto prace społecznie użyteczne wykonywane były w instytucjach statutowo zajmujących się pomocą społeczną oraz w Sołectwach.

PRACE INTERWENCYJNE

Urząd w okresie do 31.12.2018r. realizował zgłoszone wnioski w ramach organizacji i finansowania u pracodawców prac interwencyjnych. W ramach prac interwencyjnych podjęło zatrudnienie **296 osób**. Najczęściej organizowano prace interwencyjne na stanowiskach: *kelner, magazynier, pokojowa, opiekun osób starszych, robotnik gospodarczy, pomoc nauczyciela, pomoc kuchenna, kosmetyczka, konserwator, kucharz, opiekunka dziecięca, sprzątaczką, pomoc administracyjną, pracownik biurowy, robotnik budowlany, robotnik leśny, ślusarz-spawacz, sprzedawca, kierowca.*

REFUNDACJA KOSZTÓW WYPOSAŻENIA LUB DOPOSAŻENIA STANOWISKA PRACY

Refundacja kosztów wyposażenia lub doposażenia stanowiska pracy dla skierowanego bezrobotnego jest instrumentem rynku pracy mającym na celu wsparcie zatrudnienia osób bezrobotnych. Oznacza zwrot kosztów poniesionych przez podmiot prowadzący działalność gospodarczą na wyposażenie lub doposażenie stanowiska pracy dla bezrobotnego skierowanego na to stanowisko przez PUP. W omawianym okresie **zawarto 40 umów** na utworzenie **47 nowych miejsc pracy**. Łączna liczba osób objętych aktywizacją w 2018 roku w ramach wcześniejszych zobowiązań wyniosła **80 osób**. Refundacje dotyczyły doposażenia stanowisk pracy w zawodach: *sprzedawca, zbrojarz- betoniarz, pracownik budowlany, murarz, monter instalacji wodno- kanalizacyjnych, kucharz, mechanik samochodowy, operator koparko – ładowarki, robotnik budowlany, animator czasu wolnego, kosmetyczka, fizjoterapeuta, pracownik produkcji, operator wózka widłowego, pomoc nauczyciela.*

Refundacje w dalszym ciągu cieszą się dużym zainteresowaniem wśród pracodawców i osób bezrobotnych ponieważ z jednej strony umożliwiają podjęcie zatrudnienia przez osoby bezrobotnych przez okres minimum 2 lat, natomiast z drugiej strony umożliwiają pracodawcom stworzenie nowego miejsca pracy lub doposażenie już istniejącego stanowiska

JEDNORAZOWE ŚRODKI NA PODJĘCIE DZIAŁALNOŚCI GOSPODARCZEJ

W okresie do 31.12.2017r. Powiatowego Urzędu Pracy w Żaganiu przyznał jednorazowe środki na podjęcie działalności gospodarczej **66 osobom** bezrobotnym. Dotacje przeznaczone były na podjęcie działalności w branżach: *usług: mechaniki pojazdowej, handlowych, fryzjerskich, remontowo-budowlanych, stolarskich, informatycznych, kosmetycznych, elektrycznych, krawieckie, sprzątających, brukarskich, stylizacji paznokci i rzęs, groomerskie.*

STAŻE

Urząd łagodzi bezrobocie poprzez organizację staży dla osób bezrobotnych z ustalonym II profilem pomocy. Staż umożliwia osobom bezrobotnym zdobycie doświadczenia zawodowego i pomoc w wyborze odpowiedniego miejsca pracy poprzez praktyczne wykonywanie zadań w miejscu pracy bez nawiązania stosunku pracy. W okresie

do 31.12.2018r. zawarto **umów 116**, w ramach których Urząd zorganizował staż dla **143 osób**.

Najczęściej organizowano staże na stanowiskach: *asystent nauczyciela przedszkola, kucharz, technik prac biurowych, mechanik samochodowy, recepcjonista, ślusarz, sprzedawca, kosmetyczka, cukiernik, księgowa, kelnera, szwaczki, stolarz.*

BON NA ZASIEDLENIE

Bon na zasiedlenie może zostać przyznany na wniosek osoby bezrobotnej do **30 roku życia** z ustalonym II profilem pomocy na podstawie indywidualnego planu działania w związku z podjęciem przez nią zatrudnienia, innej pracy zarobkowej lub działalności gospodarczej poza miejscem dotychczasowego zamieszkania i z tytułu ich wykonywania będzie osiągała wynagrodzenie lub przychód w wysokości co najmniej minimalnego wynagrodzenia za pracę brutto miesięcznie oraz będzie podlegała ubezpieczeniom społecznym, a odległość od miejsca dotychczasowego zamieszkania do miejscowości, w której osoba bezrobotna zamieszka w związku z podjęciem zatrudnienia, innej pracy zarobkowej lub działalności gospodarczej wynosi co najmniej 80 km lub czas dojazdu do tej miejscowości i powrotu do miejsca dotychczasowego zamieszkania środkami transportu zbiorowego przekracza łącznie co najmniej 3 godziny dziennie.

W okresie do 31.12.2018r. zostało zawartych **2 umowy** o przyznanie bezrobotnemu do 30 roku życia bonu na zasiedlenie w związku z podjęciem zatrudnienia, innej pracy zarobkowej lub działalności gospodarczej.

DOFINANSOWANIE WYNAGRODZENIE ZA ZATRUDNIENIE SKIEROWANEGO BEZROBOTNEGO, KTÓRY UKOŃCZYŁ 50 ROK ŻYCIA

Dofinansowanie pracodawcy wynagrodzenia za zatrudnienie skierowanego bezrobotnego, który ukończył 50 rok życia z ustalonym II profilem pomocy na podstawie indywidualnego planu działania przez okres: 12 miesięcy – w przypadku zatrudnienia bezrobotnego, który ukończył 50 lat, a nie ukończył 60 lat, 24 miesięcy - w przypadku zatrudnienia bezrobotnego, który ukończył 60 lat. Pracodawca obowiązany jest do dalszego zatrudnienia skierowanego bezrobotnego po upływie okresu przysługiwania dofinansowania wynagrodzenia, odpowiednio przez okres 6 miesięcy lub 12 miesięcy.

W roku 2018 zostały zawarte 10 umów w sprawie dofinansowania wynagrodzenia dla 10 osób bezrobotnych powyżej 50 roku życia. Łączna liczba osób objętych aktywizacją w 2018 roku w ramach wcześniejszych zobowiązań wyniosła 7 osób.

Najczęściej organizowano prace w ramach dofinansowania wynagrodzenia za zatrudnienie bezrobotnego powyżej 50 roku życia na stanowiskach: *robotnik gospodarczy, robotnik budowlany, sprzedawca, ślusarz – spawacz, księgowa, pracownik magazynowy, mechanik, piaskarz – malarz.*

KRAJOWY FUNDUSZ SZKOLENIOWY

Nowelizacja ustawy o promocji zatrudnienia i instytucjach rynku pracy od 27 maja 2014r. wprowadziła nowy instrument polityki rynku pracy Krajowy Fundusz Szkoleniowy (KFS), Istotą tego rozwiązania jest przeznaczenie części składki odprowadzanej przez pracodawców na Fundusz Pracy na wsparcie kształcenia ustawicznego podejmowanego z inicjatywy lub za zgodą pracodawcy.

Krajowy Fundusz szkoleniowy jest rozwiązaniem systemowym, adresowanym do pracodawców i pracowników, wymagających przekwalifikowania lub aktualizację wiedzy i umiejętności osób pracujących. Celem utworzenia KFS jest zapobieganie utracie zatrudnienia przez osoby pracujące z powodu kompetencji nieadekwatnych do wymagań dynamicznie zmieniającej się gospodarki. Zwiększenie inwestycji w potencjał kadrowy powinno poprawić zarówno pozycje firm jak i pracowników na konkurencyjnym rynku pracy. Krajowy Fundusz Szkoleniowy stanowi wydzieloną część środków Funduszu Pracy określona w planie Funduszu Pracy na dany rok budżetowy, przeznaczona na dofinansowanie działań na rzecz kształcenia ustawicznego pracowników i pracodawców.

Dysponentem KFS Minister Rodziny, Pracy i Polityki Społecznej, który określił priorytety na rok 2018. Kształcenie ustawiczne było realizowane wyłącznie w ramach poniższych priorytetów:

1. Środki przyznane powiatowi na finansowanie Krajowego Funduszu Szkoleniowego

Wydatki w zł

Zadanie	Kwota przyznana	Kwota wydatkowana	Liczba osób objętych wsparciem
Wsparcie zawodowe kształcenia ustawicznego z zidentyfikowanych w danym powiecie/ lub województwie zawodach deficytowych.		72 536,00	49
Wsparcie kształcenia ustawicznego w związku z zastosowaniem w firmach nowych technologii i narzędzi pracy.		0	0
Wsparcie kształcenia ustawicznego pracowników, którzy mogą udokumentować wykonywanie przez co najmniej 15 lat prac w szczególnych warunkach lub szczególnym charakterze, a którym nie przysługuje prawo do emerytury pomostowej.	79 000,00	0	0
PLAN OGÓŁEM	79 000,00	72 536,00	49

2. Środki przyznane powiatowi na finansowanie Krajowego Funduszu Szkoleniowego z rezerwy ministra

Wydatki w zł

Zadanie	Kwota Przyznana	Kwota wydatkowana	Liczba osób objętych wsparciem
Wsparcie zawodowe kształcenia ustawicznego z zidentyfikowanych w danym powiecie/ lub województwie zawodach deficytowych.		6 103,00	3
Wsparcie kształcenia ustawicznego osób po 45 roku życia.	14 000,00	0	0
PLAN OGÓŁEM	14 000,00	6 103,00	3

Urząd w okresie do 31.12.2018r. realizował zgłoszone wnioski w ramach Krajowego Funduszu Szkoleniowego. W ramach KFS zostało **zawartych 25 umów** o dofinansowanie kosztów kształcenia ustawicznego **dla 45 pracowników** oraz **dla 7 pracodawców**. KFS przeznaczony był na dofinansowanie kształcenia w branżach: *usługowej, handlowej, kosmetycznej, ochronie zdrowia, transportowej, finansowej, opieki społecznej.*

REFUNDACJA PRACODAWCY WYNAGRODZENIA I SKŁADKI NA UBEZPIECZENIE SPOŁECZNE SKIEROWANYCH OSÓB BEZROBOTNYCH W WIEKU DO 30 R.Ż.

Powiatowy Urząd Pracy w ramach dodatkowych środków na refundację pracodawcy lub przedsiębiorcy przez okres 12 miesięcy części kosztów poniesionych na wynagrodzenia, nagrody oraz składki na ubezpieczenie społeczne skierowanych bezrobotnych do 30 roku życia, których dysponentem jest Minister Rodziny, Pracy i Polityki Społecznej, określił finansowanie tej formy w latach 2016-2018. Instrument zgodnie z ustawą dopuszczał

zawieranie umów do 31.12.2018r. Koszty związane z zawartych umów były finansowane w 2018r. Łączna liczba osób objętych aktywizacją w 2018 roku w ramach wcześniejszych zobowiązań wyniosła **72 osoby**. Refundacje dotyczyły stanowisk: *sprzedawca, doradca klienta, hydraulik, kucharz, pracownik administracyjno - biurowy, mechanik samochodowy, wulkanizator, robotnik gospodarczy, spedytor, operator maszyn, robotnik budowlany, kosmetyczka.*

Środki przyznane powiatowi na finansowanie wynagrodzenia i składki ZUS dla bezrobotnych do 30 r.ż.

Wydatki w zł

Zadanie	Kwota przyznana	Kwota wydatkowana	Liczba osób objętych aktywizacją
Art. 150g ust. 10 ustawy z 20 kwietnia 2004r. o promocji zatrudnienia i instytucjach rynku pracy (Dz.U. z 2017r., poz. 1065 z późn. zmianami).	1 550 300,00	1 490 458,67	72
PLAN OGÓŁEM	1 550 300,00	1 490 458,67	72

Środki przyznane powiatowi na inne fakultatywne zadania

Wydatki w zł

Plan	Zadanie	Kwota
384000	Dodatki do wynagrodzeń dla doradców klienta	65 000
	Rozwój i eksploatacja systemu teleinformatycznego	114000
	Koszty wezwań, zawiadomień, zakupu druków, przekazywanie świadczeń bezrobotnym, komunikowanie się z bezrobotnymi i pracodawcami i innymi organami.	100000
	Inne wydatki FP (promocja)	10000
	Opłaty sądowe i egzekucyjne	5000
	Poradnictwo zawodowe, badania i ekspertyzy	10000
	Koszty szkoleń pracowników	40000
	Koszty zarządzania realizowanych projektów z EFS	40000
OGÓŁEM	384000	

V. PROGRAMY I PROJEKTY REALIZOWANE PRZEZ PUP W ŻAGANIU

Poziom bezrobocia w powiecie żagańskim pomimo stałej tendencji malejącej jest nadal jednym z najwyższych, zarówno w województwie, jak i w kraju. Powoduje, że podstawowym narzędziem aktywizacji osób bezrobotnych i poszukujących pracy są różne programy, które mają ogromny wpływ na lokalną gospodarkę i rynek pracy. Urząd podejmował wzmożone działania w stosunku do bezrobotnych, którzy znajdowali się w grupach szczególnego ryzyka. Do działań takich należało między innymi pozyskiwanie dodatkowych środków z Unii Europejskiej w ramach Europejskiego Funduszu Społecznego oraz z rezerwy ministra – na realizację programów na rzecz promocji zatrudnienia, łagodzenia skutków bezrobocia i aktywizacji zawodowej.

ŚRODKI FUNDUSZU PRACY PRZYZNANE ALGORYTMEM

Powiatowy Urząd Pracy w Żaganiu w ramach środków Funduszu Pracy przyznanych algorytmem w 2018 roku realizował formy aktywne oraz dodatkowe wsparcie w postaci: badań lekarskich, dojazdów, opieki nad dzieckiem na, z których skorzystało **614 osób**.

Środki finansowe przyznane algorytmem w 2018 r.(w zł)

Forma	Plan na 2018r.	Wydatki za 2018r.	Pozostało do wykorzystania	Liczba osób skierowanych	liczba osób objętych formami wspierającymi zatrudnienie
Prace interwencyjne	630 446,23	619 768,84	10 677,39	151	0
Roboty publiczne	796 349,22	783 791,22	12 558,00	157	0
Prace społecznie użyteczne	62 465,78	61 635,44	830,34	83	0
Staże	149 314,00	149 309,98	4,02	29	0
Szkolenia	5 394,77	5 394,77	0,00	2	0
Bon stażowe	0,00	0,00	0,00	0	0
Bon szkoleniowy	8 762,00	8 761,87	0,13	2	0
Opieka nad dzieckiem	8 731,00	7 818,67	912,33	0	12
Badania lekarskie -staż	1 840,00	1 785,00	55,00	0	27
Dojazdy-staż	1 000,00	985,86	14,14	0	5
Badania lekarskie -szkolenie	80,00	80,00	0,00	0	1
Dojazdy-szkolenie	0,00	0,00	0,00	0	0
Badania lekarskie -praca	1 500,00	1 495,00	5,00	0	82
Dojazdy do pracy	81,00	80,30	0,70	0	3
Zakwaterowanie	0,00	0,00	0,00	0	0
Bon zatrudnieniowy	0,00	0,00	0,00	0	0
Bon na zasiedlenie	3 000,00	3 000,00	0,00	1	0

Studia podyplomowe	0,00	0,00	0,00	0	0
Stypendia za okres kontynuowania nauki	0,00	0,00	0,00	0	0
Zatrudnienie wspierane	25 886,00	25 878,42	7,58	0	0
Program aktywizacji i Integracji	0,00	0,00	0,00	0	0
Dofinansowanie wynagrodzenia dla osób 50 +.	235 830,00	235 829,44	0,56	17	0
Refundacje składek - osób do 30 rż	0,00	0,00	0,00	0	0
Świadczenie aktywizacyjne	0,00	0,00	0,00	0	0
Grant na telepracę	0,00	0,00	0,00	0	0
Wynagrodzenia i koszty osobowe członków spółdzielni socjalnej	0,00	0,00	0,00	0	0
Jednorazowe środki na rozpoczęcie działalności gosp. w tym na spółdzielnię socjalną	130 171,00	130 170,37	0,63	7	0
Refundacja kosztów wyposażenia lub doposażenia stanowiska pracy.	76 600,00	76 600,00	0,00	35	0
Program specjalny	0,00	0,00	0,00		0
Razem	2 137 451,00	2 112 385,18	25 065,82	484	130

PROJEKTY EUROPEJSKIEGO FUNDUSZU SPOŁECZNEGO

W roku 2018 Powiatowy Urząd Pracy w Żaganiu realizował **2 projekty** współfinansowane z Unii Europejskiej w ramach Europejskiego Funduszu Społecznego.

PROGRAM OPERACYJNY WIEDZA EDUKACJA ROZWÓJ "Aktywizacja osób młodych pozostających bez pracy w powiecie żagańskim (III)"

Celem głównym projektu było zwiększenie możliwości zatrudnienia osób bezrobotnych w wieku 18-29 lat (nie ukończone 30 lat), z ustalonym I lub II profilem pomocy, które nie kształcą się oraz nie szkolą (tj. w okresie ostatnich 4 tygodni nie szkoliły się ze środków publicznych) – tzw. młodzież NEET

- Projekt zakładał zaktywizowanie **339 osób bezrobotnych** należących do młodzieży NEET (w pierwszej kolejności były przyjmowane do projektu osoby długotrwale bezrobotne oraz niepełnosprawne).

Budżet projektu (POWER) (w zł)

Forma	Plan na 2018r.	Wydatki 2018r.	Pozostało do wykorzystania	Liczba osób	Plan osobowy	Liczba osób objętych formami
-------	----------------	----------------	----------------------------	-------------	--------------	------------------------------

							wspierającymi zatrudnienie
Prace interwencyjne		702 799,00	693 537,32	9 261,68	72	70	0
Staże	stypendium	488 697,00	487 274,26	1 422,74	67	67	0
	badania lekarskie	3 600,00	3 520,00	80,00	0	0	64
	koszty dojazdu	5 220,00	5 028,91	191,09	0	0	15
Bon na zasiedlenie		3 000,00	3 000,00	0,00	1	1	0
jednorazowe środki na podjęcie działalności gospodarczej		586 868,00	585 180,24	1 687,76	31	30	0
Refundacja kosztów doposażenia lub wyposażenia stanowiska pracy		260 000,00	259 396,92	603,08	13	13	0
koszty pośrednie		57 200,00	56 830,56	369,44			0
Razem		2 107 384,00	2 093 768,21	13 615,79	184	181	79

Ponadto beneficjenci projektu objęci byli formami wspierającymi zatrudnienie tj. staż:

- skierowanie na badania lekarskie do lekarza medycyny pracy - 64 osoby,
- zwrot kosztów przejazdu – 15 osoby,

REGIONALNY PROGRAM OPERACYJNY - LUBUSKIE 2020 "Powrót na rynek pracy powiatu zagańskiego osób bezrobotnych 30+"(4)

Celem głównym projektu było podniesienie zdolności do zatrudnienia osób pozostających bez pracy znajdujących się w szczególnie niekorzystnej sytuacji na rynku pracy. Wsparcie skierowane było do osób bezrobotnych w wieku 30 lat i więcej, z ustalonym I lub II profilem pomocy znajdujących się w szczególnej sytuacji na rynku pracy tj.:

- kobiety,
- osoby niepełnosprawne,
- osoby o niskich kwalifikacjach.

Budżet projektu (RPO) (w zł)

Forma		Plan na 2018r.	Wydatki za 2018r.	Pozostało do wykorzystania	Liczba osób	Plan osobowy	Liczba osób objętych formami wspierającymi zatrudnienie
Prace interwencyjne		390 060,00	386 725,25	3 334,75	73	73	0
Staże	stypendium	246 599,00	244 456,43	2 142,57	44	44	0
	badania lekarskie	2 640,00	2 585,00	55,00	0	0	44
	koszty dojazdu	2 504,00	1 270,10	1 233,90	0	0	5
Refundacja kosztów doposażenie lub wyposażenia stanowiska pracy		489 585,00	489 571,81	13,19	27	25	0
Jednorazowe środki na podjęcie działalności gospodarczej		518 677,00	518 144,50	532,50	27	27	0
koszty pośrednie		42 077,00	41 890,20	186,80			0
Razem		1 692 142,00	1 684 643,29	7 498,71	171	169	49

Ponadto beneficjenci projektu objęci byli formami wspierającymi zatrudnienie tj.: staż:

- skierowanie na badania lekarskie do lekarza medycyny pracy - 44 osób,
- zwrot kosztów przejazdu – 5 osób,

Środki wydatkowane w 2018r., z podziałem na poszczególne formy przeciwdziałania bezrobociu /Ogółem ze wszystkich programów wydatki w zł/

Forma	Wydatki za 2018r. w ramach algorytmu	Wydatki za 2018r. w ramach EFS	Wydatki za 2018r. w ramach rezerwy ministra	Wydatki za 2018r. Ogółem	Liczba osób objętych aktywizacją w 2018r.	Liczba osób objętych formami wspierającym i zatrudnienie
Prace interwencyjne	619 768,84	1 080 262,57	0,00	1 700 031,41	296	0
Roboty publiczne	783 791,22	0,00	744 746,28	1 528 537,50	264	0
Prace społecznie użyteczne	61 635,44	0,00	0,00	61 635,44	83	0
Staże	149 309,98	731 730,69	14 244,86	895 285,53	143	0
Szkolenia	5 394,77	0,00	0,00	5 394,77	2	0
Bon stażowy	0,00	0,00	0,00	0,00	0	0
Bon szkoleniowy	8 761,87	0,00	0,00	8 761,87	2	0
Opieka nad dzieckiem	7 818,67	0,00	0,00	7 818,67	0	12
Badania lekarskie- staż	1 785,00	6 105,00	0,00	7 890,00	0	135
Dojazdy - staż	985,86	6 299,01	0,00	7 284,87	0	25
Badania lekarskie -szkolenie	80,00	0,00	0,00	80,00	0	1
Dojazdy - szkolenie	0,00	0,00	0,00	0,00	0	0
Badania lekarskie - praca	1 495,00	0,00	0,00	1 495,00	0	82
Dojazdy do pracy	80,30	0,00	0,00	80,30	0	3
Zakwaterowanie	0,00	0,00	0,00	0,00	0	0

Bon zatrudnieniowy	0,00	0,00	0,00	0,00	0	0
Bon na zasiedlenie	3 000,00	3 000,00	0,00	6 000,00	2	0
Studia podyplomowe	0,00	0,00	0,00	0,00	0	0
Stypendia za okres kontynuowania nauki	0,00	0,00	0,00	0,00	0	0
Zatrudnienie wspierane	25 878,42	0,00	0,00	25 878,42	0	0
Program Aktywizacja i Integracja	0,00	0,00	0,00	0,00	0	0
Dofinansowanie wynagrodzenia osób powyżej 50 r.ż.	235 829,44	0,00	0,00	235 829,44	17	0
Refundacja składek dla osób do 30 r.ż.	0,00	0,00	0,00	0,00	0	0
Świadczenia aktywizacyjne	0,00	0,00	0,00	0,00	0	0
Grant na telepracę	0,00	0,00	0,00	0,00	0	0
Wynagrodzenia i koszty osobowe członków spółdzielni socjalnej	0,00	0,00	0,00	0,00	0	0
Jednorazowe środki na rozpoczęcie działalności gospodarczej w tym na spółdzielnię socjalną	130 170,37	1 103 324,74	18 050,00	1 251 545,11	66	0
Refundacja kosztów wyposażenia lub doposażenia stanowiska pracy	76 600,00	748 968,73	94 461,00	920 029,73	80	0
Program specjalny	0,00	0,00	0,00	0,00	0	0
Koszty pośrednie	0,00	98 720,76	0,00	98 720,76		0
Razem	2 112 385,18	3 778 411,50	871 502,14	6 762 298,82	955	258

V. WSPÓŁPRACA Z PARTNERAMI RYTNKU PRACY

Powiatowy Urząd Pracy w Żaganiu w 2018 roku był współrealizatorem projektu systemowego pn. „**Aktywna integracja alternatywą na lepsze jutro**” współfinansowanego ze środków Unii Europejskiej w ramach Europejskiego Funduszu Społecznego w ramach Regionalnego Programu operacyjnego Lubuskie 2020, Os priorytetu 7, Równowaga społeczna, Działanie 7.1 Rozwój i upowszechnianie aktywnej integracji przez ośrodki pomocy społecznej. W związku z tym zostało podpisane porozumienie w sprawie współpracy i wspólnej realizacji zadań Powiatowego Urzędu Pracy i Ośrodka Pomocy Społecznej w Szprotawie.

Celem głównym projektu jest reintegracja społeczno zawodowa zagrożonych ubóstwem lub wykluczeniem społecznym, zamieszkujących obszar gminy Szprotawa, w latach 2017-2018r.

Porozumienie ma na celu sprawną wymianę informacji, która umożliwia optymalizację zakresu i form pomocy udzielanej przez OPS i PUP tej samej osobie, w sposób

pozwalający uniknąć powielania wzajemnych działań i zapewnić komplementarność dostosowanych do potrzeb oferowanych usług.

OSIĄGNIĘTE WSKAŹNIKI W ROKU 2017 PRZEZ POWIATOWY URZĘD PRACY

Ministerstwo Pracy i Polityki Społecznej, decyzją z dnia 29 czerwca 2018r. przekazał Powiatowemu Urzędowi Pracy środki Funduszu Pracy na wypłatę nagród pracownikom urzędu za osiągnięcie wysokich wskaźników w zakresie aktywizacji osób bezrobotnych pod względem osiągniętej efektywności zatrudnieniowej.

Uzyskanie tej nagrody wiązało się ze spełnieniem dwóch z trzech kryteriów:

- 1) ponadprzeciętna efektywność zatrudnieniowa,
- 2) efektywność kosztowa niższa niż średnia krajowa.

Powiatowy Urząd Pracy w Żaganiu spełnił wszystkie 2 kryteria, **plasując Urząd na 2 miejscu w województwie pod względem efektywności zatrudnieniowej i efektywności kosztowej.**

Minister Pracy i Polityki Społecznej decyzją z dnia 24 października 2018r. przyznał nagrody specjalne pracownikom Powiatowego Urzędu Pracy w Żaganiu za działania na rzecz poprawy wskaźników efektywności zatrudnieniowej i kosztowej między innymi:

- 1) ponadprzeciętna efektywność zatrudnieniowa,
- 2) efektywność kosztowa niższa niż średnia krajowa,

Działania zostały wysoko ocenione, plasując Powiatowy Urząd Pracy w Żaganiu na 3 miejscu w rankingu na 321 urzędów w kraju.

VI. WYDATKI FUNDUSZU PRACY I BUDŻETU

Wydatki wg stanu na 31.12.2018r. w ramach środków z Funduszu Pracy i Budżetu
w tys. zł

Zasiłki dla bezrobotnych łącznie z ubezpieczeniem społecznym		4 815,9 tys.
Dodatki aktywizacyjne		352,6 tys.
Świadczenia i integracyjne		888,9 tys.
Przychody		323,6 tys.
z tego	spląty pożyczek	0,0 tys.
	wpływy z odsetek od pożyczek	3,9 tys.
	odsetki od środków pieniężnych	0,1 tys.
	Kary pieniężne i grzywny	5,9 tys.
	inne przychody	313,7 tys.
Składka zdrowotna za bezrobotnych bez prawa do zasiłku		1 308,4 tys.
Aktywne formy w tym:		8 232,6 tys.
Prace interwencyjne		1 699,1 tys.
Roboty publiczne		1528,4 tys.
Prace społecznie użyteczne		61,6 tys.
Staże		895,3 tys.
Szkolenia, bon szkoleniowy		14,1 tys..
Bon na zasiedlenie		6,0 tys.
Refundacja kosztów doposażenia stanowiska pracy		920,0 tys.
Dofinansowanie podejmowania działalności gospodarczej		1251,5 tys.
Krajowy Fundusz Szkoleniowy		78,6 tys.
Dofinansowanie wynagrodzenia bezrobotnych 50 +		235,5 tys.
Zatrudnienie wspierane		25,9 tys.
Refundacja wynagrodzenia osób do 30 roku życia		1490,5 tys.
Badania osób bezrobotnych		10,9 tys.
Koszty przejazdu, zakwaterowania		7,4 tys.
Opieka nad dzieckiem, osobą zależną		7,8tys.
Wydatki Fakultatywne		410,0 tys.
Szkolenie kadr służb zatrudnienia		28,4 tys.

Refundacja dodatków do wynagrodzeń	80,6 tys.
Koszty wysyłki, prowizji, komunikacji, promocji, sądowe	77,0 tys.
Koszty rozwoju i eksploatacji systemu teleinformatycznego	119,9 tys.
Pozostałe wydatki - fakultatywne	104,1 tys.
Budżet jednostki w tym:	2 993,8 tys.
Wynagrodzenia i dodatkowe wynagrodzenia roczne	2 313,6 tys.
Składki ZUS na ubezpieczenie społeczne i Fundusz Pracy	440,8 tys.
Odpis na ZFŚS	56,7 tys.
Wydatki rzeczowe	182,7 tys.
WYDATKI OGÓŁEM (Fundusz Pracy, Budżet)	19 002,2 tys.