

## I. SYTUACJA NA LOKALNYM RYNKU PRACY

### STOPA BEZROBOCIA

Stopa bezrobocia na koniec **listopada 2022** r. w powiecie żagańskim wynosiła **5,8%**. W okresie do **31 grudnia 2021** roku stopa bezrobocia wynosiła **6,7 %** i w **2022** r. w stosunku do **2021** r. zmalała o **0,9%**.

	Polska	woj. lubuskie	powiat żagański
XII.2021	5,4%	5,1%	6,7%
XI.2022	5,1%	4,3%	5,8%

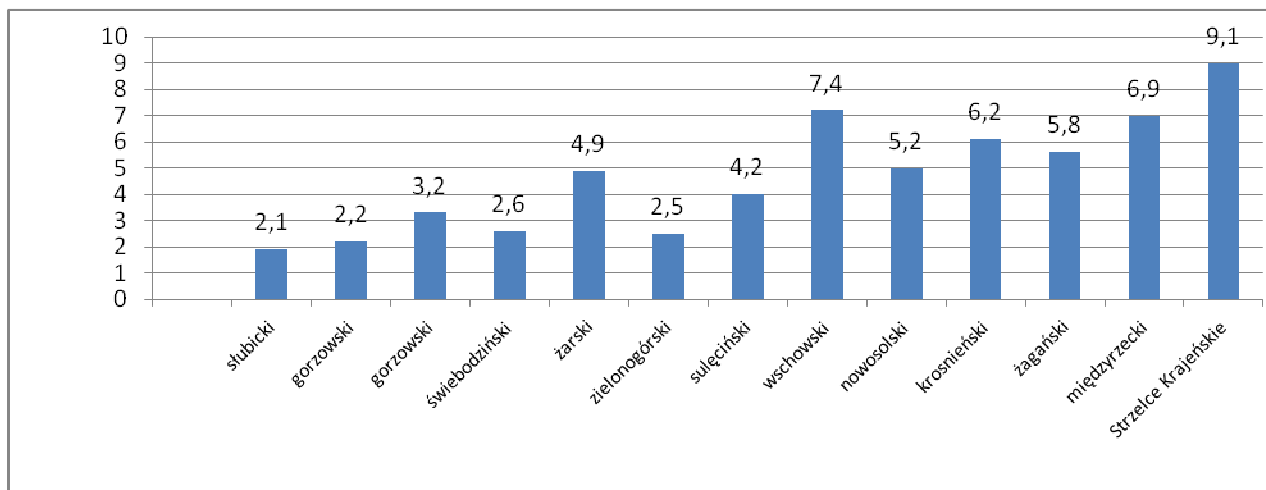
Ź

ródło: Opracowanie własne na podstawie danych GUS

Zgodnie z danymi, które przedstawia powyższa tabela, bezrobocie w Polsce zmalało co przekłada się na województwa a następnie na powiaty, sytuacja ta związana jest głównie z możliwością korzystania ze służby zdrowia po wcześniejszym dopisaniu do składki zdrowotnej członka rodziny oraz pogorsząca się sytuacja demograficzna.

Stopa bezrobocia na obszarze działania Urzędu w dniu 30 czerwca 2022 roku nie przekroczyła 150% przeciętnej stopy bezrobocia w kraju, w związku z czym okres pobierania zasiłku dla bezrobotnych od dnia 01 stycznia 2022r. wynosi 6 miesięcy. Charakterystyka stopy bezrobocia w województwie lubuskim wskazują dane zawarte w poniższym wykresie.

Wykres : Stopa bezrobocia na terenie województwa lubuskiego w XI.2022 r.



Liczba bezrobotnych zarejestrowanych w Powiatowym Urzędzie Pracy według stanu na dzień **31 grudnia 2022** roku wynosiła **3009 osób**, w tym **1731 kobiet**, które stanowiły **57,5%** ogółu bezrobotnych. Spośród wszystkich zarejestrowanych prawo do zasiłku posiadało **214 osób**, w tym **134 kobiety**, co stanowi **62,6%** ogółu uprawnionych do zasiłku dla bezrobotnych. Procentowy udział zasiłkobiorców w ogólnej liczbie bezrobotnych w powiecie żagańskim w końcu grudnia **2022** r. wynosił **7,1%**. W porównaniu z analogicznym okresem **2021** roku, w którym liczba bezrobotnych wynosiła **2913** w tym **1564 kobiety (53,7%)**, liczba osób z prawem do zasiłku **284 osób**, w tym **199 kobiet, (70%)** oraz **9,7 %** ogółu uprawnionych do zasiłku dla **bezrobotnych**. **Na koniec grudnia 2022r. liczba zarejestrowanych bezrobotnych zwiększyła się o 96 osób w stosunku do grudnia 2021, a liczba zasiłkobiorców zmniejszyła się aż o 70 osób. Największy odsetek zasiłkobiorców w 2022 r do ogółu bezrobotnych występuje w mieście: Żagań, Szprotawie i Gminie Szprotawa, a najmniejszy Miasto Gozdnicza i Howa i Gmina Howa .**

Po 24 lutego w związku z wojną na Ukrainie w urzędzie na zasadach ustawy o promocji zatrudnienia i instytucjach rynku pracy otrzymali możliwość rejestracji obywatele Ukrainy . Powiatowy urząd pracy na dzień 31.12.2022 r wśród osób zarejestrowanych w urzędzie zanotował zgodnie ze statystyka za m-c grudzień 16 cudzoziemców z Ukrainy w tym 13 kobiet . W skali roku tj od 24 lutego w urzędzie zarejestrowało się 153 obywateli Ukrainy w tym 132 kobiety

Liczbę bezrobotnych w poszczególnych gminach powiatu oraz procentowy udział zasiłkobiorców w ogólnej liczbie bezrobotnych na dzień **31.12.2022r.** przedstawia tabela

**Tabela nr 1. Liczba bezrobotnych zarejestrowanych w poszczególnych gminach powiatu oraz procentowy udział zasiłkobiorców w ogólnej liczbie bezrobotnych na dzień 31.12.2022r**

Wyszczególnienie	Bezrobotni				Z prawem do zasiłku				% udział zasiłkobiorców w ogólnej liczbie bezrobotnych	
	Ogółem		kobiety		Ogółem		kobiety		31.12.2021	31.12.2022
	31.12.2021	31.12.2022	31.12.2021	31.12.2022	31.12.2021	31.12.2022	31.12.2021	31.12.2022	31.12.2021	31.12.2022
<b>Gmina Brzeźnica</b>	72	67	44	38	13	16	9	7	18	23,9
<b>Miasto Gozdnica</b>	30	26	14	16	3	5	2	5	10	19,2
<b>Gmina Iłowa</b>	53	39	31	20	14	7	12	5	26,4	17,9
<b>Miasto Iłowa</b>	32	33	20	16	7	5	5	2	21,8	15,1
<b>Gmina Wymiarki</b>	51	36	31	18	13	13	8	6	25,5	36,1
<b>Gmina Żagań</b>	113	102	72	63	25	20	20	16	22,1	19,6
<b>Miasto Żagań</b>	287	273	167	164	76	54	58	38	26,5	19,8
<b>Gmina Małomice</b>	33	33	15	18	8	10	5	6	24,2	30,3
<b>Miasto Małomice</b>	69	48	34	34	9	10	4	8	13	20,8
<b>Gmina Niegosławice</b>	156	116	90	65	32	12	18	7	20,5	10,3
<b>Gmina Szprotawa</b>	211	192	140	108	33	26	22	13	15,6	13,4
<b>Miasto Szprotawa</b>	219	185	128	111	51	36	36	21	23,3	19,6
<b>RAZEM</b>	<b>1326</b>	<b>1150</b>	<b>786</b>	<b>671</b>	<b>284</b>	<b>214</b>	<b>199</b>	<b>134</b>	<b>21,4</b>	<b>18,6</b>

Źródło: Opracowanie własne na podstawie statystyki powiatu żagański

## PLYNNOŚĆ BEZROBOCIA W POWIECIE ŻAGAŃSKIM

W ciągu **12 miesięcy 2022** roku w PUP zarejestrowało się **3009 bezrobotnych** w tym **1731 kobiet**, które stanowiły **57,5% ogółu bezrobotnych**. W stosunku do analogicznego okresu **2021** r., liczba bezrobotnych była większa o **96 osób**. Z ewidencji bezrobotnych wyłączono **3185 osób**. Wśród nich **1841 osoby to kobiety (57,8%)**. „Napływ” i „odpływ” bezrobocia wg stanów na dzień **31 grudnia 2021/2022r.** przedstawia poniższa tabela.

**Tabela: Napływ i odpływ bezrobocia na koniec grudnia 2021 / 2022 r.**

Lp	Miesiąc	Napływ bezrobotnych ogółem				Napływ Wzrost spadek	Odpływ bezrobotnych ogółem			
		2021	Kobiety 2021	2022	Kobiety 2022		2021	Kobiet y 2021	2022	Kobiety 2022
1	Styczeń	319	177	297	169	22	204	120	206	125
2	Luty	270	137	238	129	32	301	184	239	145
3	Marzec	234	112	280	179	-46	335	167	337	193
4	Kwiecień	205	102	248	160	-43	267	126	287	167
5	Maj	217	115	235	128	-18	287	122	298	156
6	Czerwiec	216	116	186	96	30	338	174	306	188
7	Lipiec	250	128	234	132	16	342	193	268	151
8	Sierpień	254	153	275	151	-21	269	148	280	159
9	Wrzesień	256	149	277	160	-21	378	252	338	203
10	Październik	219	124	257	159	-38	305	186	245	151
11	Listopad	226	112	230	123	-4	201	124	202	113
12	Grudzień	247	139	252	145	-5	188	103	179	95
<b>Razem</b>		<b>2913</b>	<b>1564</b>	<b>3009</b>	<b>1731</b>		<b>3415</b>	<b>1899</b>	<b>3185</b>	<b>1846</b>

### Głównymi przyczynami „Napływu” do bezrobocia były:

- rejestracje w celu uzyskania dostępu do świadczeń służby zdrowia –**767 osób (25,5%)**,
- rejestracje z powodu wygaśnięcia umów o pracę zawartych na czas określony oraz umów na pracę sezonową – **497 osób (16,5%)**,
- rejestracje osób rejestrujących się po otrzymaniu wypowiedzenia z pracy–**310 osób (10,3%)**

Wśród wyłączeń w okresie **12 miesięcy 2022r.** dominowały:

- podjęcia pracy **1447 osoby (45,4%)** w tym podjęcia pracy niesubsydiowanej **1007 osoby (31,6%)**
- nie potwierdzenie gotowości do podjęcia pracy **194 osób (6,1%)**
- dobrowolnej rezygnacji ze statusu **64 osoby (2%)**

### **Tabela: Najczęstsze przyczyny napływu i odpływu.**

Lp.	Przyczyny rejestracji „Napływ”	31.12.2021 „Ilościowo”	31.12.2022 „Ilościowo”	31.12.2021 „%” do ogółu napływu/ odpływu	31.12.2022 „%”
1	Rejestracje w celu uzyskania dostępu do świadczeń służby zdrowia	720	767	24,7	25,5
2	Rejestracje z powodu wygaśnięcia umów o pracę zawartych na czas określony i umów na pracę sezonową	531	497	18,2	16,5
3	Rejestracje osób rejestrujących się po otrzymaniu wypowiedzenia z pracy	396	302	12,7	10
4a	Podjęcia pracy	1832	1474	53,6	43,2
4b	w tym podjęcia pracy niesubsydiowanej	1219	1007	35,7	29,5
5	Nie potwierdzenie gotowości do podjęcia pracy	244	194	7,1	5,7
6	Dobrowolnej rezygnacji ze statusu	62	64	1,8	1,9

Analizując sytuację na rynku pracy na przestrzeni **12 miesięcy 2021/2022** obserwuje się wzrost liczby osób rejestrujących się w celu uzyskania dostępu do świadczeń służby zdrowia z **24,7%** do **25,5%** oraz spadkiem rejestracji osób po wygaśnięciu umów o pracę zawartych na czas określony i umów na pracę sezonową z **18,2%** 2021 r. na **16,5%** w **2022**. W roku **2022** zmniejszył się również napływ osób rejestrujących się po otrzymaniu wypowiedzenia z pracy z **12,7%** na **10%**

Obserwuje się równocześnie spadek liczbowy podjęć pracy w stosunku do **2021** r. wśród osób bezrobotnych z **53,6%** na **43,2%**. W **2022** roku do Powiatowego Urzędu Pracy w Żaganiu zgłoszono **1321** wolnych miejsc pracy i miejsc aktywizacji zawodowej natomiast pracę podjęło **1474** osoby.

**Tabela : Podjęcia Pracy w 2021/2022**

Miesiąc	Podjęcia pracy - ogółem					
	2022			2021		
	Ogółem	w tym niesubsydiowanej	w tym subsydiowanej	Ogółem	w tym niesubsydiowanej	w tym subsydiowanej
Styczeń	104	80	24	204	177	27
Luty	127	66	61	182	112	70
Marzec	166	98	68	204	143	61
Kwiecień	133	86	47	147	104	43
Maj	134	87	47	150	101	49
Czerwiec	132	97	35	152	106	46
Lipiec	126	87	39	156	94	62
Sierpień	123	88	35	131	92	39
Wrzesień	145	88	57	199	130	69
Październik	101	85	16	139	98	41
Listopad	106	83	23	83	30	53
Grudzień	77	63	14	85	32	53

Razem	1474	1008	466	1832	1219	613
-------	------	------	-----	------	------	-----

Źródło: Opracowanie własne na sprawozdania o rynku pracy tut. PUP

**Mimo trudnej sytuacji pracodawcy** w głównej mierze zatrudniali osoby bezrobotne w ramach własnych środków. Podjęć pracy niesubsydiowanej w 2022 roku było 1007 i stanowiły one 68,3% ogólnej liczby zgłoszonych podjęć pracy. Zaobserwowaliśmy także spadek podjęć pracy subsydiowanej w stosunku do roku 2021

## ZBIEGI TYTUŁÓW DO UBEZPIECZEŃ OTRZYMANÝCH Z ZUS

W związku z wejściem w życie zmian w zakresie art. 50 ustawy z dnia 13.10.1998 r. o systemie ubezpieczeń społecznych od stycznia 2015 r. Zakład Ubezpieczeń Społecznych przekazuje powiatowym urzędów pracy raporty z informacjami o pokrywaniu się okresów zgłoszenia do ubezpieczenia w okresie posiadania statusu osoby bezrobotnej z podjęciem zatrudnienia, innej pracy zarobkowej, prowadzenia pozarolniczej działalności gospodarczej (tzw. zbiegi tytułów do ubezpieczeń). Informacje o danym zbiegu pojawiają się w raporcie tylko raz – w miesiącu, w którym dokonano zgłoszeń (rejestracji, zmian), które spowodowało zbieg. Nie są wykazywane zbiegi, które występują, ale spowodowane były zgłoszeniami dokonanymi w okresach wcześniejszych – zbiegi te zgłaszane są na podstawie odrębnych imiennych informacji.

**Tabela: Dane dotyczące zbiegów tytułów do ubezpieczeń w 2022 roku (raport U3)**

Miesiąc	Liczba osób nowozarejestrowanych w PUP z prawem i bez prawa do zasiłku	Liczba osób, dla których wykazano zbieg tytułów do ubezpieczenia	Liczba osób, dla których zbiegi tyt. wystąpiły po dacie rejestracji w PUP -które podlegały procedurze wyjaśniającej prowadzonej przez PUP	Liczba osób bez prawa do zasiłku, wobec których zbiegi ub., skutkowały lub mogą skutkować utratą statusu os. bezrobotnej	Liczba osób z prawem do zasiłku/stypendium, wobec których zbiegi ub., skutkowały lub mogą skutkować utratą statusu i prawa do zasiłku/stypendium
STYCZEŃ	297	26	26	12	3
LUTY	238	33	33	20	2
MARZEC	280	15	15	12	1
KWIECIEŃ	248	36	36	24	3
MAJ	235	31	31	15	2
CZERWIEC	186	24	24	12	3
LIPIEC	234	28	28	12	0
SIERPIEŃ	275	19	19	8	7
WRZESIEŃ	277	41	41	19	5
PAŹDZIERNIK	257	24	24	10	4
LISTOPAD	230	29	29	19	2
GRUDZIEŃ	252	27	27	18	5
<b>Razem</b>	<b>3009</b>	<b>333</b>	<b>333</b>	<b>181</b>	<b>37</b>

*Źródło: Opracowanie własne na podstawie danych ZUS i PUP w Żaganiu*

Wśród **3009** zarejestrowanych osób w **2022** r, ZUS wykazał na koniec grudnia 2022 r. **333 osób (11,6%)** co do których wystąpiły zbiegi tytułów do ubezpieczenia, które podlegały procedurze wyjaśniającej prowadzonej przez PUP. Dla **181 osób ( 54,6%)**, zbiegi ubezpieczeń skutkowały utratą statusu osoby bezrobotnej oraz utratą statusu osoby bezrobotnej i prawa do zasiłku/stypendium **37 osób (11,1%)**.

Z raportów wynika, że osoby bezrobotne nie informują urzędu o wystąpieniu okoliczności powodujących utratę statusu bezrobotnego. Takimi okolicznościami są między innymi: umowa o pracę, umowa zlecenie, umowa o dzieło, zasiłek stały z opieki społecznej, zasiłek dla opiekuna, renta, emerytura, zasiłek chorobowy/macierzyński po ustaniu zatrudnienia.

Spowodowało to, że wiele osób nienależnie pobrało świadczenia w postaci zasiłków dla bezrobotnych, stypendiów z tytułu odbytego szkolenia i stażu lub urząd niesłusznie odprowadził za te osoby składkę zdrowotną. We wszystkich przypadkach urząd pracy zobowiązany jest do podjęcia w stosunku do tych klientów postępowania administracyjnego często kończącego się zwrotem nienależnie pobranych świadczeń. Dodatkowo u osób tych powstają niezgodności na koncie ubezpieczonego w ZUS co zostaje odzwierciedlone w systemie e WUŚ podczas wizyty u lekarza. Jednak warto zauważyć , że dzięki postępowaniom wyjaśniającym prowadzonym przez Urząd Pracy coraz rzadsze są skutki polegające na nadpłaceniu świadczenia osobą , które mimo obowiązku wynikającego z ustawy nie zgłosiły podjęcia pracy.

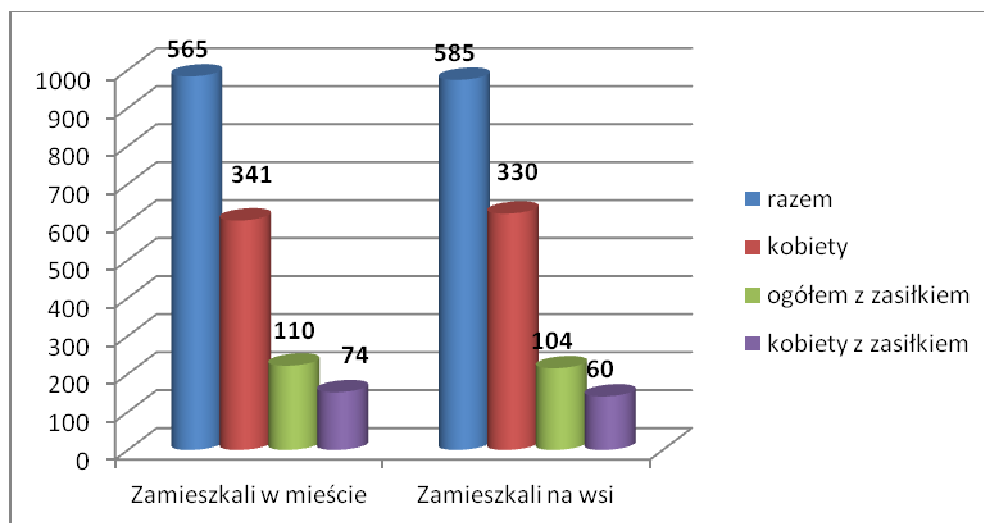
## II. STRUKTURA BEZROBOCIA W POWIECIE ŻAGAŃSKIM

### STRUKTURA BEZROBOTNYCH WEDŁUG MIEJSCA ZAMIESZKANIA

---

Liczba bezrobotnych zamieszkałych na terenach wiejskich według stanu na dzień **31.12.2022** r. wynosiła **585 osób**, w tym **330 kobiet**. Bezrobotni zamieszkali na wsi stanowią **50,7%** wszystkich zarejestrowanych osób w urzędzie. Miejsce zamieszkania ma także wpływ na czas pozostawania bez pracy. Mieszkańcy wsi mają problem z uzyskaniem zatrudnienia m.in. przez zmniejszoną mobilność spowodowaną trudnościami komunikacyjnymi.

### Wykres : Struktura bezrobotnych według miejsca zamieszkania



Źródło: Opracowanie własne na podstawie sprawozdania o rynku pracy tut. PUP

### BEZROBOTNI WEDŁUG GMIN

Najwięcej bezrobotnych figuruje na terenie miasta i gminy **Szprotawa (32,8%** ogółu bezrobotnych) oraz miasta **Żagań (23,7%** ogółu bezrobotnych), a najmniej w gminie Gozdnicza **2,3** % i w gminie Wymiarki **3,1** % .Sytuację tę obrazuje poniższa tabela.

Tabela : Bezrobotni według gmin

Wyszczególnienie	Bezrobotni	
	ogółem	kobiety
<b>Gozdnica</b>	26	16
<b>Żagań</b>	273	164
<b>Brzeźnica</b>	67	38
<b>Howa</b>	72	36
<b>Małomice</b>	81	52
<b>Niegosławice</b>	116	65
<b>Szprotawa</b>	377	219
<b>Wymiarki</b>	36	18
<b>Gm. Wiejska zagań</b>	102	63
<b>Razem</b>	<b>1150</b>	<b>671</b>

Źródło: Opracowanie własne na podstawie statystyki powiatu żagańskiego



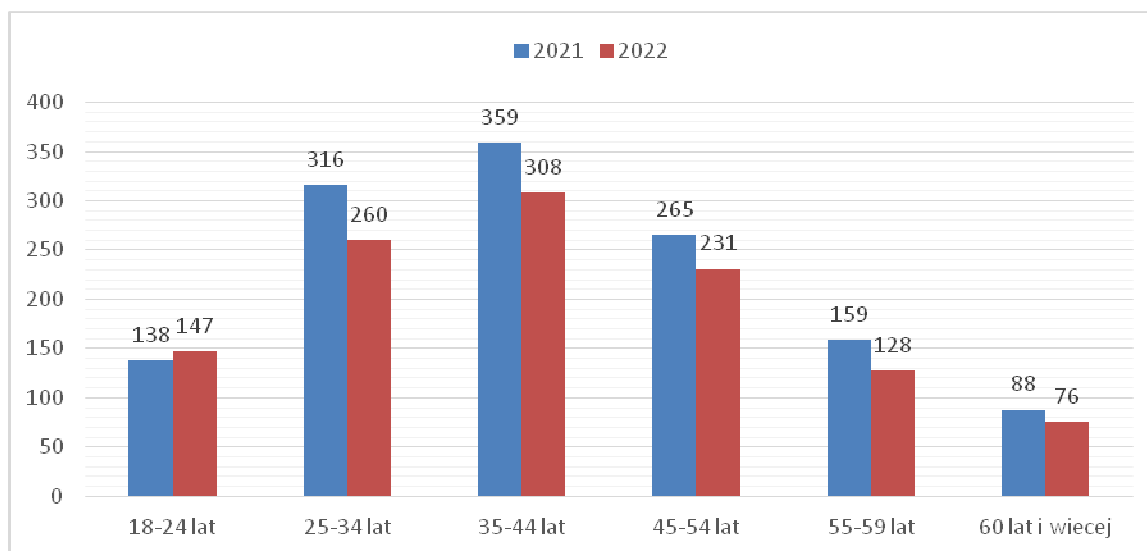
## BEZROBOTNI WEDŁUG WIEKU

Według stanu na **31.12.2022r** w ewidencji tut. Urzędu było zarejestrowanych **1150** osób bezrobotnych. Spośród wszystkich zarejestrowanych największą grupę stanowią osoby w wieku **35-44** lata, aż **308** osób (**26,8%** ogółu), następnie osoby w wieku **25-34**, które stanowią aż **260** osób (**22,6%** ogółu), osoby w wieku **45-54** lata **231** osób (**20,1%**ogółu) oraz osoby w wieku **55-59** -**128** (**11,1%** ogółu).

Najmniej liczną grupą osób bezrobotnych stanowią osoby powyżej **60** roku życia, których w ewidencji PUP figuruje **76** osób (stanowią **6,6%** ogółu zarejestrowanych). Liczba osób bezrobotnych zarejestrowanych według wieku w porównaniu do lat ubiegłych kształtuje się następująco:

- **od 18-24 lat:** 2021r -**138** osób bezrobotnych (**10,4%**) 2022r – **147** osoby bezrobotne (**12,8%**),
- **od 25 do 34 lat:** 2021r - **316** osób bezrobotnych (**23,8**) 2022r -**260** osób bezrobotnych (**22,6%**),
- **od 35 do 44 lat:** 2021r - **359** osób bezrobotnych (**27**) 2022r - **308** osób bezrobotnych **26,8%**),
- **od 45 do 54 lat:** 2021r - **265** osób bezrobotnych (**20%**) 2022r -**231** osób bezrobotnych (**20,1%**),
- **powyżej 55-59 lat:** 2021r-**159** osób bezrobotnych (**12%**) 2022r-**128** osób bezrobotnych **11,1%**),
- **60 lat i więcej:** 2021r - **88** osób bezrobotnych (**6,6%**) 2022- **76** osób bezrobotnych (**6,6%**)

**Wykres : Podział zarejestrowanych osób bezrobotnych w układzie wiekowym w 2021 i 2022r.**



*Źródło: Opracowanie własne na podstawie statystyki powiatu żagańskiego*

Z analizy struktury osób bezrobotnych wynika, iż na przestrzeni 2 lat odnotowano spadek w ogólnej liczbie zarejestrowanych bezrobotnych . Nadal istnieje potrzeba wsparcia osób -

w szczególności w wieku 35-44 oraz **25 – 34** lat, gdyż te przedziały wiekowe stanowią najliczniejszą grupę bezrobotnych.

## BEZROBOTNI WEDŁUG WYKSZTAŁCENIA

---

Na terenie powiatu żagańskiego w **2022** roku największą grupę **341 osób (29,6%)** stanowiły osoby z wykształceniem zasadniczym zawodowym. Drugą pod względem liczebności grupę stanowią osoby z wykształceniem gimnazjalnym i poniżej **324 osób (28,2%)** oraz policealnym i średnim zawodowym **256 (22,3%)**. Najmniejszą grupę w ogólnej liczbie osób bezrobotnych stanowią osoby z wykształceniem średnim ogólnokształcącym **113 osób (9,8%)** oraz z wykształceniem wyższym **116 osób (10,1%)**. W latach **2021-2022** struktura osób bezrobotnych z podziałem na wykształcenie przedstawia tabela.

**Tabela : Bezrobotni według poziomu wykształcenia**

Poziom, wykształcenia	2021		2022	
	Ogółem	%	Ogółem	%
Gimnazjalne i poniżej	412	31%	324	28,2%
Zasadnicze zawodowe	373	28,2%	341	29,6%
średnim zawodowe i policealne	302	22,8%	256	22,3%
Średnie ogólnokształcące	124	9,3%	113	9,8%
wyższe	115	8,7%	116	10,1%
<b>RAZEM</b>	<b>1326</b>	<b>100%</b>	<b>1150</b>	<b>100%</b>

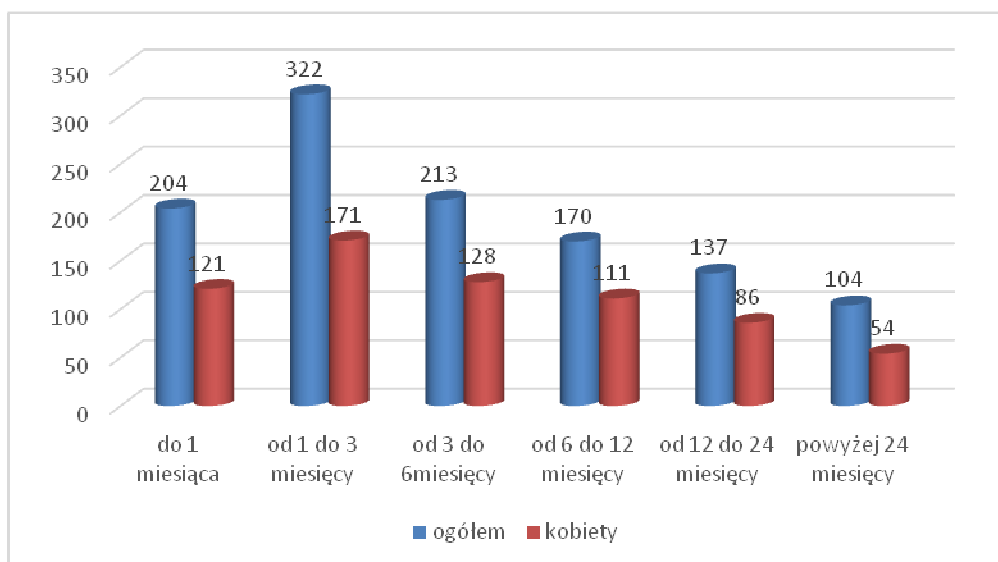
*Źródło: Opracowanie własne na podstawie statystyki powiatu żagańskiego*

## BEZROBOTNI WEDŁUG CZASU POZOSTAWANIA BEZ PRACY

---

Sytuację osób bezrobotnych pozostających bez zatrudnienia w miesiącach przedstawia poniższy wykres.

**Wykres : Czas pozostawania bez pracy w miesiącach**



Źródło: Opracowanie własne na podstawie statystyki powiatu żagańskiego rok 2022

Z analizy danych wynika, iż najwięcej bezrobotnych pozostaje bez pracy przez okres:

- **do 1 miesiąca-204** osób bezrobotnych co stanowi **17,7%**,
- **od 1 do 3 miesięcy -322** osób bezrobotnych co stanowi **28%**,
- **od 3 do 6 miesięcy – 213** osób bezrobotnych co stanowi **18,5%**,
- **od 6 do 12 miesięcy-170** osób bezrobotnych co stanowi **14,9%**,
- **od 12 do 24 miesięcy -137** osób bezrobotnych co stanowi **11,9%**
- **powyżej 24 miesięcy – 104** osób bezrobotnych co stanowi **9%**,

Najmniej liczną grupą pozostającą bez pracy stanowią osoby zarejestrowane **powyżej 24 m-cy** ma to związek z działaniami urzędu adresowanymi do tej grupy.

Na czas pozostawania bez pracy ma także wpływ wiek oraz wykształcenie. Największą grupą pozostającą bez pracy są osoby w wieku **35-44** lat. W przypadku wykształcenia najdłużej bez zatrudnienia pozostają osoby z wykształceniem zasadniczym zawodowym, gimnazjalnym i poniżej.

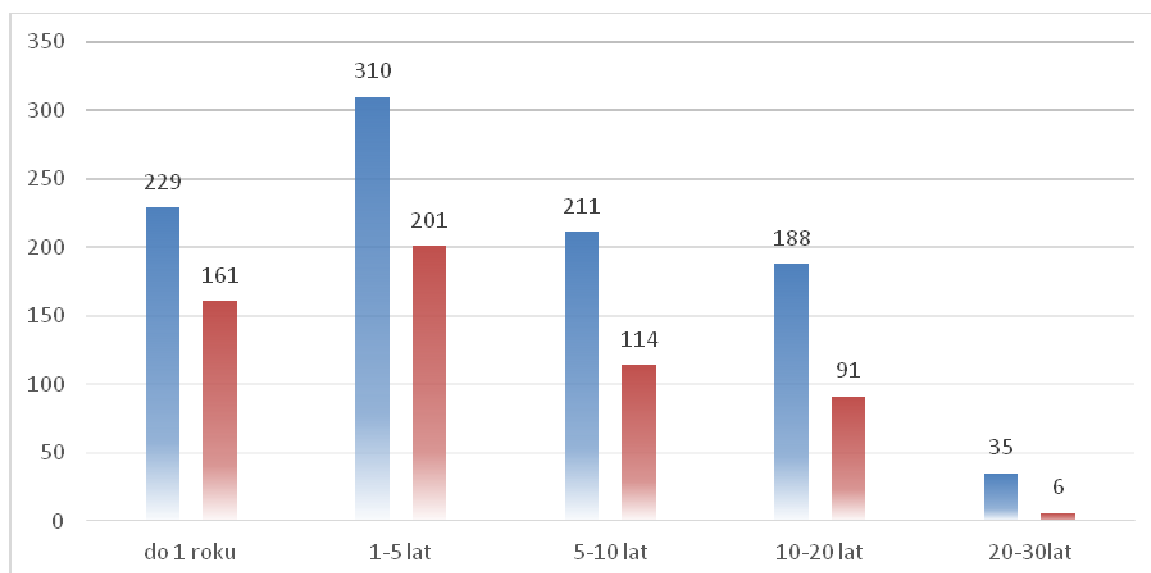
## BEZROBOTNI WEDŁUG STAŻU PRACY

---

Najliczniejszą grupą bezrobotnych stanowią osoby posiadające **staż pracy od 1 roku do 5 lat – 310 osób** co stanowi **27%** ogółu bezrobotnych oraz **229 osób** ze stażem pracy **do 1 roku (19,9%)**.

Jedynie **35 osób (3%)**. posiada staż przewyższający **30** lat i więcej. Liczbę osób bezrobotnych z podziałem na staż pracy przedstawia wykres.

**Wykres: Bezrobotni według posiadanego stażu pracy**



## BEZROBOTNI ZNAJDUJĄCY SIĘ W SZCZEGÓLNEJ SYTUACJI NA RYNKU PRACY

Wśród wszystkich zarejestrowanych w PUP w na dzień 31.12. 2022 r. – **905 osób znajdowało się w szczególnej sytuacji na rynku pracy – 79% ogółu bezrobotnych**. Są to osoby, którym ze względu na ich sytuację na rynku pracy jest im trudniej uzyskać zatrudnienie. Dlatego też są one w szczególności uprawnione do korzystania z usług oraz instrumentów rynku pracy 47% wszystkich bezrobotnych będących w szczególnej sytuacji na rynku pracy stanowią **kobiety**. Najwięcej będących w szczególnej sytuacji na rynku pracy jest zarejestrowanych na terenie Szprotawy, zaś najmniej w Wymiarkach.

bezrobotni będące w szczególnej sytuacji na rynku pracy	Szprotawa	Wymiarki
do 30 roku życia	83	7
długotrwale bezrobotni	153	15
powyżej 50 roku życia	95	12
korzystające ze świadczeń z pomocy społecznej	58	2
posiadające co najmniej jedno dziecko do 6 roku życia	81	6
niepełnosprawni	30	7

*Źródło: Opracownie własne na podstawie statystyki powiatu zagańskiego*

Na terenie powiatu żagańskiego, . największą grupę osób będących w szczególnej sytuacji na rynku pracy w skali całego roku **5723** stanowią osoby będące **długotrwale bezrobotnymi**.

**Wyłączenia z powodu podjęcia pracy w skali roku:**

- Do 30 roku życia-**430 osób**
- Powyżej 50 roku życia **634 osoby**
- Długotrwale bezrobotni **260 osób**
- Bez kwalifikacji zawodowych- **294 osoby**

Kolejna grupa **bezrobotni bez kwalifikacji 3889** oraz **bezrobotni powyżej 50 roku życia** ta grupa także ulega największej rotacji aż **643** osoby w tej grupie podjęły zatrudnienie w roku **2022** r. .

	<b>BEZROBOTNI DO 30 ROKU ŻYCIA</b>	<b>BEZROBOTNI POWYŻEJ 50 ROKU ŻYCIA</b>	<b>DŁUGOTRWALE BEZROBOTNI</b>	<b>BEZROBOTNI BEZ KWALIFIKACJI ZAWODOWYCH</b>
MIASTO GOZDNICA	55	97	55	82
MIASTO ŻAGAŃ	601	927	1016	858
GMINA BRZEŹNICA	269	96	275	242
GMINA IŁOWA	203	260	242	211
MIASTO IŁOWA				
GMINA MAŁOMICE	228	286	500	402
MIASTO MAŁOMICE				
GMINA NIEGOSŁAWICE	398	428	805	476
GMINA SZPROTAWA	1049	1291	2095	1107
MIASTO SZPROTAWA				
GMINA WYMIARKI	75	135	221	128
GMINA ŻAGAŃ	274	366	514	383
<b>Razem</b>	<b>3152</b>	<b>3886</b>	<b>5723</b>	<b>3889</b>

### III. USŁUGI RYNKU PRACY

## POŚREDNICTWO PRACY

---

Pośrednictwo pracy polega przede wszystkim na udzielaniu pomocy osobom zarejestrowanym, niezarejestrowanym oraz pracodawcom.

### ➤ Krajowe oferty pracy zgłoszone w Powiatowym Urzędzie Pracy w Żaganiu

Analiza krajowych ofert pracy zgłoszonych w tut. Urzędzie ma na celu uzyskanie informacji związanych z zawodami i specjalnościami najczęściej poszukiwanymi przez pracodawców na terenie powiatu żagańskiego. Poniższe dane przedstawiają charakterystykę zgłoszonych ofert pracy według miesięcy.

**Tabela: Liczba ofert pracy zgłoszonych w 2022 roku**

Miesiąc	2022	
	Ogółem	Subsydiowane (z ogółu wszystkich ofert)
<b>Styczeń</b>	<b>123</b>	74
<b>Luty</b>	<b>151</b>	96
<b>Marzec</b>	<b>172</b>	103
<b>Kwiecień</b>	<b>111</b>	53
<b>Maj</b>	<b>139</b>	66
<b>Czerwiec</b>	<b>109</b>	52
<b>Lipiec</b>	<b>145</b>	73
<b>Sierpień</b>	<b>145</b>	82
<b>Wrzesień</b>	<b>74</b>	37
<b>Październik</b>	<b>59</b>	15
<b>Listopad</b>	<b>65</b>	10
<b>Grudzień</b>	<b>28</b>	6
<b>RAZEM</b>	<b>1321</b>	<b>667</b>

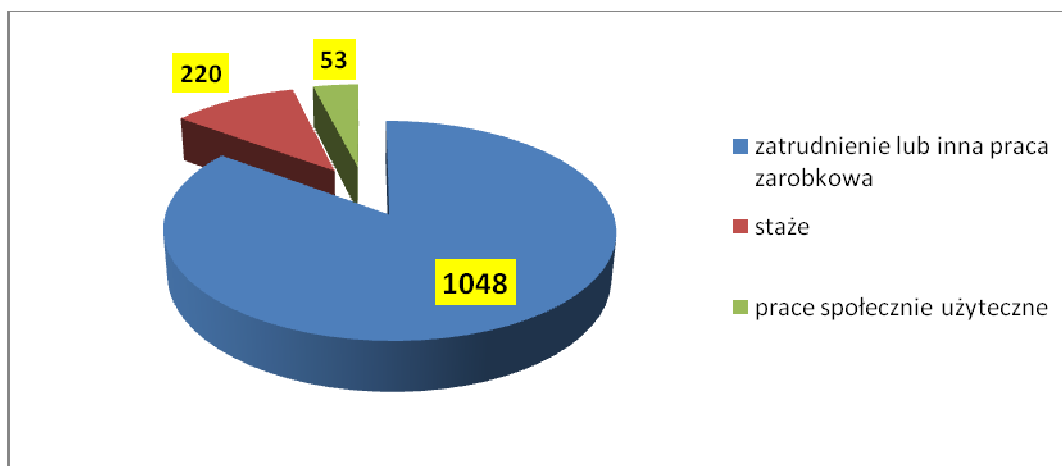
*Źródło: Opracowanie własne na podstawie statystyki powiatu żagańskiego*

W 2022 roku do tut.,. Urzędu wpłynęły oferty pracy na **1321 miejsc pracy**, spośród których 667 były utworzone za wsparciem Urzędu Pracy, a 654 w ramach własnych środków pracodawcy. Zatem oferty subsydiowane stanowiły 50,5% wszystkich ofert pracy zgłoszonych do Urzędu. Ponadto przeważały oferty pracy zgłoszone przez podmioty z sektora prywatnego.

W ramach zgłoszonych ofert, 273 miejsc dotyczyło miejsc aktywizacji zawodowej w ramach:

- staży – 220 miejsc,
- prac społecznie użytecznych – 53 miejsca.

### **Wykres Zgłoszenia wolnych miejsc pracy oraz aktywizacji zawodowe**



Źródło: Opracowanie własne na podstawie statystyki powiatu żagańskiego

### ➤ Zatrudnianie Cudzoziemców spoza Unii Europejskiej oraz Europejskiego Okręgu Gospodarczego

#### **Zatrudnianie cudzoziemców w oparciu o procedurę uproszczoną**

Obywatele Armenii, Białorusi, Gruzji, Mołdawii, Federacji Rosyjskiej i Ukrainy mogą podejmować krótkoterminową pracę w Polsce - maksymalnie do 24 miesięcy - bez obowiązku uzyskiwania zezwolenia na pracę. W związku z sytuacją na Ukrainie po 24 lutym 2022 r. oświadczenia dla obywateli Ukrainy, zostały zniesione na czas określony do momentu zakończenia konfliktu zbrojnego. Pracodawca jest zobowiązany w przeciągu 14 dni od dnia podpisania umowy o pracę, zgłosić w PUP za pośrednictwem [praca.gov.pl](http://praca.gov.pl) informacji dotyczącej warunków zatrudnienia obywatela Ukrainy. Powyższe zgłoszenie nie różni się zbytnio od oświadczenia o powierzeniu wykonywania pracy cudzoziemcowi, nie wymaga jednak rejestracji i zwrotu do pracodawcy. Zgłoszenie jest formą poinformowania urzędu o warunkach pracy i płacy cudzoziemca, brak takiego zgłoszenia w w.w. terminie powoduje brak legalności zatrudnienia. W związku z wojną na Ukrainie urzędy dostały wytyczne aby nie stosować uproszczonej procedury pozyskiwania pozwolenia na pracę dla obywateli Rosji

#### **Zezwolenia na pracę sezonową,**

- wydaje starosta
- instrument przeznaczony dla wszystkich cudzoziemców z państw spoza UE/EOG
- dotyczy prac w sektorach uznanych za sezonowe
- uprawnienia do pracy przez okres 9 miesięcy w roku kalendarzowym

Pracodawcy z terenu powiatu żagańskiego wyrażali chęć zatrudnienia cudzoziemców w 2022 roku zarejestrowali 384 **oświadczeń** o powierzeniu wykonywania pracy cudzoziemcowi, wpłynęło 398, anulowano 11, odmowa wpisu 1, bez rozpatrzenia 2 oraz 16 wnioski o zezwolenie na pracę

zezwoleń na prace sezonową. W przypadku 6 umorzono postępowania w związku z niestawieniem się cudzoziemca w celu podjęcia pracy na terenie Polski. W głównej mierze dotyczyły działalności usługowych związanych z branżą budowlaną i opiekunką osób starszych oraz kierowcy .

#### **Powiadomienia o zatrudnieniu ,**

Do urzędu wpłynęło-307 powiadomień, w przypadku większości urząd interweniował w związku z błędami w treści powiadomień ( zgłaszano na właściciela firmy ,bądź osobę fizyczną, zamiast na firmę , błędne dane osobowe )

#### **Pozwolenie na pracę**

W przypadku zatrudnienia obywateli spoza UE/EOG na okres powyżej 24 miesięcy pracodawca musi uzyskać pozwolenie na pracę wydawane przez Wojewodę właściwego ze względu na siedzibę lub miejsce zamieszkania podmiotu powierzającego wykonywanie pracy cudzoziemcowi.

Pracodawca do wniosku o wydanie zezwolenia na pracę cudzoziemcowi musi uzyskać informację starosty o braku możliwości zaspokojenia potrzeb kadrowych w oparciu o rejestry osób bezrobotnych i poszukujących pracy lub o negatywnym wyniku rekrutacji organizowanej dla pracodawcy. W tym celu należy zgłosić ofertę pracy w Powiatowym Urzędzie Pracy w Żaganiu na stanowisko, na którym będzie zatrudniony cudzoziemiec. Z ofertą pracodawca składa wniosek o wydanie ww. informacji

Urząd Pracy w Żaganiu w imieniu starosty wydaje informację w terminie:

- nie dłuższym niż 14 dni od dnia złożenia oferty pracy w przypadku braku kandydatów o odpowiednich kwalifikacjach,
- nie dłuższym niż 21 dni od dnia złożenia oferty pracy w przypadku zorganizowania rekrutacji wśród osób bezrobotnych i poszukujących pracy.

W 2022 roku do Urzędu wpłynęło 26 wniosków o wydanie informacji starosty, spośród których wydano **24 informacje Starosty**. 2 wnioski pozostały bez rozpatrzenia z uwagi na nieusunięcie przez wnioskodawców braków formalnych.

#### ➤ **Pośrednictwo pracy świadczone dla osób bezrobotnych i poszukujących pracy**

Bezrobotni mogą uzyskać od pracowników pełniących funkcję doradcy klienta informacje o ofertach pracy, pomoc w znalezieniu właściwych dla siebie ofert, skierowania do pracy na zgłoszone przez pracodawców miejsca pracy oraz informacje o możliwościach skorzystania z innych usług rynku pracy. W 2022 roku doradcy klienta wydali łącznie **1911 skierowań**, na podstawie których 580 osób podjęło zatrudnienie/ staż/prace społecznie użyteczne.



W Urzędzie także opracowywany jest **Indywidualny Plan Działania (IPD)** przygotowany między innymi przy współpracy z pośrednikiem pracy, doradcą zawodowym oraz specjalistą ds. rozwoju zawodowego. **IPD** polega na ustaleniu z pozostającym bez pracy szeregu działań dostosowanych do jego sytuacji osobistej i lokalnego rynku pracy. Efektem podjętych działań jest zatrudnienie osoby, podjęcie przez nią działalności gospodarczej lub innej pracy zarobkowej. **W 2022 roku** objętych IPD zostało **2334 osoby**.

## USŁUGI EURES

---

Do zadań pośrednictwa pracy należy także promowanie mobilności zawodowej na europejskim rynku pracy w ramach sieci EURES. Głównym zadaniem jest dostarczenie informacji ułatwiających poruszanie się na rynku pracy osobom bezrobotnym, poszukującym pracy oraz pracodawcom. W 2021 roku przyjęto z Wojewódzkiego Urzędu Pracy w Zielonej Górze **567 ofert pracy na 3379 wolnych stanowisk**. Oferty były publikowane na urzędowym facebooku oraz w siedzibie Urzędu na monitorach.

## PORADNICTWO ZAWODOWE

---

Poradnictwo zawodowe i informacja zawodowa polega przede wszystkim na udzielaniu osobom bezrobotnym i poszukującym pracy pomocy w wyborze odpowiedniego zawodu, miejsca pracy, wyborze odpowiedniej formy pomocy określonej w ustawie, w wyborze kierunku kształcenia w formie szkolnej i poza szkolnej, pomocy w zaplanowaniu rozwoju zawodowego oraz pomocy pracodawcom w doborze kandydatów do pracy.

W 2022 roku w ramach poradnictwa indywidualnego skorzystało 210 osób. W ramach porad indywidualnych odbyło się **271** kontaktów (łącznie rozmów wstępnych i porad indywidualnych). W ramach poradnictwa zawodowego **83 osoby skorzystały z badań testowych**.

Doradcy zawodowi pracowali z klientami biorącymi udział w programach realizowanych przez PUP celem właściwego przygotowania ich do rozmowy kwalifikacyjnej z pracodawcą oraz określenia kompetencji zawodowych klientów, zwłaszcza tych nie posiadających formalnych kwalifikacji zawodowych. Służyli również wsparciem osobom ubiegającym się o przyznanie jednorazowych środków na rozpoczęcie własnej działalności gospodarczej. Omawiano zagadnienia dotyczące autoprezentacji oraz wspólnie analizowano rynek pracy pod kątem konkurencyjności planowanych przez klientów działalności gospodarczych. Doradcy zawodowi służyli pomocą dla cudzoziemców w zakresie poznawania kultury pracy, ustaleniu predyspozycji zawodowych oraz kierowanie na szkolenia językowe.

Zaplanowano również **34 grupowe spotkania z zakresu informacji zawodowej**, w których **uczestniczyło 91 osób**. Informacje grupowe były poświęcone tematyce sporządzaniu dokumentów

aplikacyjnych, przeprowadzeniu rozmów doradczych jak również o możliwościach zatrudnienia w różnych formacjach służbach mundurowych i przybliżenia zawodu żołnierza zawodowego czy straży granicznej.

**89 osób bezrobotnych** skorzystało ze wsparcia doradcy zawodowego w ramach **indywidualnych informacji zawodowych**.

W ramach poradnictwa zawodowego określone są zawody deficytowe i nadwyżkowe na lokalnym rynku pracy. Analiza tych zawodów pozwala zobrazować na jakie zawody jest największe zapotrzebowanie, a na jakie brakuje ofert pracy.

## **Barometr Zawodów**

W 2022 roku tut. Urząd realizował badanie jakościowe „Barometr zawodów”, w którym prognozuje się zapotrzebowanie na pracowników w określonych zawodach w nadchodzącym roku. Barometr zawodów to jednoroczne zapotrzebowanie na pracowników w danym powiecie. Zawody są klasyfikowane w trzy grupy:

- Zawody deficytowe, w których nie powinno być trudności ze znalezieniem pracy w najbliższym czasie,
- Zawody zrównoważone, czyli takie, w których liczba ofert pracy będzie zbliżona do liczby osób zdolnych i chętnych do podjęcia zatrudnienia,
- Zawody nadwyżkowe, w których znalezienie pracy może być trudniejsze ze względu na nadmiar pracowników spełniających wymagania pracodawców.

Efektom końcowym jest katalog zawodów, w których znalezienie pracy może być utrudnione oraz tych, w których może wystąpić duże zapotrzebowanie na pracowników. W przygotowanie „Barometru zawodów” zaangażowani byli doradcy klienta zarówno z Centrum Aktywizacji Zawodowej oraz Działu Promocji Zatrudnienia.

Wyniki badania są przydatne zarówno dla:

- osób bezrobotnych, uczniów, studentów gdyż mogą stanowić wskazówkę dotyczącą zapotrzebowania na lokalnym rynku pracy,
- pracodawców gdyż określają jakie zawody na rynku są deficytowe, a w jakich zawodach nie będzie problemu ze znalezieniem pracowników,
- Urzędu Pracy gdyż są wsparciem m.in. przy opracowywaniu, analiz, strategii, przy tworzeniu planu szkoleń, przy opiniowaniu wniosków na subsydiowane formy wsparcia.

Barometr zawodów w rozbiciu powiatowym oraz wojewódzkim jest dostępny na stronie internetowej [www.barometrzwodow.pl](http://www.barometrzwodow.pl).

## **ORGANIZACJA SZKOLEŃ**

---

Szkolenia dla osób bezrobotnych i poszukujących pracy organizowane są w celu podniesienia kwalifikacji zawodowych i innych kwalifikacji zwiększających szansę na podjęcie lub utrzymanie zatrudnienia, innej pracy zarobkowej lub działalności gospodarczej. Powiatowy Urząd Pracy inicjuje i organizuje szkolenia osób bezrobotnych w formie indywidualnej i grupowej. W 2022 roku objętych szkoleniami zostało łącznie **15** osób.

**Tabela: Rodzaje szkoleń indywidualnych, na które w 2022 roku skierowano osoby uprawnione**

Lp.	Nazwa szkolenia	Liczba osób wnioskujących o szkolenie
1.	kwalifikacja wstępna przyspieszona	1
2.	Operator koparko ładowarki – wszystkie klasy III	1
3.	Operator koparek jednonaczyniowych, wszystkie kl.I	1
4.	Prawo jazdy kat C	1

**Tabela: Rodzaje szkoleń w ramach bonu szkoleniowego, na które w 2022 roku skierowano osoby uprawnione**

Lp.	Nazwa szkolenia	Liczba osób wnioskujących o szkolenie
1.	Od zera do barbera	1

**Tabela: Rodzaje szkoleń grupowych, na które w 2022 roku skierowano osoby uprawnione**

Lp.	Nazwa szkolenia	Liczba osób skierowanych na szkolenie
1.	Język polski dla obywateli Ukrainy	10

#### IV. INSTRUMENTY RYNKU PRACY

Powiatowy Urząd Pracy w Żaganiu w roku 2022 realizował formy wsparcia bezrobotnych, zgodnie z ustawą o promocji zatrudnienia i instrumentów rynku pracy między innymi: bon szkoleniowy, bon na zasiedlenie, dofinansowanie wynagrodzenia za skierowanego bezrobotnego, który ukończył 50 rok życia, staże, prace interwencyjne, roboty publiczne, prace społecznie użyteczne, dotacje na rozpoczęcie działalności gospodarczej, refundacje kosztów wyposażenia lub doposażenia stanowiska pracy.

#### ROBOTY PUBLICZNE

W ramach robót publicznych organizowanych przez samorządy i jednostki podległe, zawarto **76 umów**. W ramach zawartych umów pracę znalazło **160 osób**, zagrożonych wykluczeniem społecznym. Bezrobotni w ramach robót publicznych aktywizowani byli przy pracach: *związanych z przygotowaniem posiłków, opieką nad dziećmi, pracach drogowych, remontowych, porządkowych, biurowych.*

## **PRACE SPOŁECZNIE UŻYTECZNE**

---

Prace społecznie użyteczne (PSU), są formą aktywizacji skierowaną do osób bezrobotnych bez prawa do zasiłku, którzy korzystają ze świadczeń pomocy społecznej. Bezrobotni wykonują prace w miejscu zamieszkania lub pobytu, w wymiarze 10 godzin tygodniowo, a inicjatywa organizacji niniejszych prac leży po stronie gmin oraz Ośrodków Pomocy Społecznej, które zgłaszają zapotrzebowanie na pracowników oraz pokrywają część kosztów wynagrodzenia. **W 2022 roku podpisano 3 porozumień z 3 gminami, w wyniku których skorzystało z prac społecznie użytecznych 39 osób.** Organizatorem PSU były gminy, na rzecz których prace społecznie użyteczne były wykonywane. Ponadto prace społecznie użyteczne wykonywane były w instytucjach statutowo zajmujących się pomocą społeczną oraz w sołectwach.

## **PRACE INTERWENCYJNE**

---

Urząd w okresie do 31.12.2022r. realizował zgłoszone wnioski w ramach organizacji i finansowania u pracodawców prac interwencyjnych. W omawianym okresie zawarto **128 umów**. W ramach prac interwencyjnych podjęto zatrudnienie **174 osoby**. Najczęściej organizowano prace interwencyjne na stanowiskach: *pracownik gospodarczy, pomoc nauczyciela, pomoc kuchenna, kucharz, sprzątaczką, pomoc administracyjna, pracownik biurowy, robotnik budowlany, sprzedawca, kierowca, recepcjonista, kelner, ślusarz, magazynier, pokojowa, opiekun osób starszych, mechanik wózków widłowych, monter mebli, barman, mechanik samochodowy, elektryk.*

## **REFUNDACJA KOSZTÓW WYPOSAŻENIA LUB DOPOSAŻENIA STANOWISKA PRACY**

---

Refundacja kosztów wyposażenia lub doposażenia stanowiska pracy dla skierowanego bezrobotnego jest instrumentem rynku pracy mającym na celu wsparcie zatrudnienia osób bezrobotnych. Oznacza zwrot kosztów poniesionych przez podmiot prowadzący działalność gospodarczą na wyposażenie lub doposażenie stanowiska pracy dla bezrobotnego skierowanego na to stanowisko przez PUP. W omawianym okresie **zawarto 14 umowy** na utworzenie **16 nowych**

**miejsc pracy.** Łączna liczba osób objętych aktywizacją w 2022 roku w ramach wcześniejszych zobowiązań wyniosła **17 osób**. Refundacje dotyczyły doposażenia stanowisk pracy w zawodach: *sprzedawca, pracownik budowlany, pracownik biurowy, pracownik produkcji, brukarz, specjalista ds. marketingu.*

Refundacje w dalszym ciągu cieszą się dużym zainteresowaniem wśród pracodawców i osób bezrobotnych ponieważ z jednej strony umożliwiają podjęcie zatrudnienia przez osoby bezrobotnych przez okres minimum 2 lat, natomiast z drugiej strony umożliwiają pracodawcom stworzenie nowego miejsca pracy lub doposażenie już istniejącego stanowiska.

## **JEDNORAZOWE ŚRODKI NA PODJĘCIE DZIAŁALNOŚCI GOSPODARCZEJ**

---

W okresie do 31.12.2022r. Powiatowego Urzędu Pracy w Żaganiu przyznał jednorazowe środki na podjęcie działalności gospodarczej **40 osobom** bezrobotnym. Dotacje przeznaczone były na podjęcie działalności w branżach: *usług, mechaniki pojazdowej, handlowych, remontowo-budowlanych, ciesielskich, informatycznych, kosmetycznych, gastronomicznych, księgowej, gastronomicznych.*

## **STAŻE**

---

Urząd łagodzi bezrobocie poprzez organizację staży dla osób bezrobotnych. Staż umożliwia osobom bezrobotnym zdobycie doświadczenia zawodowego i pomoc w wyborze odpowiedniego miejsca pracy poprzez praktyczne wykonywanie zadań w miejscu pracy bez nawiązania stosunku pracy. W okresie do 31.12.2022r. zawarto **149 umowy**, w ramach których Urząd zorganizował staż dla **187 osób**. Najczęściej organizowano staże na stanowiskach: *asystent nauczyciela przedszkola, kucharz, technik prac biurowych, sprzedawca, kosmetyczka, księgowa, cukiernik, opiekunka dziecięca, sekretarka, ślusarz, stylistka paznokci, fryzjer, fizjoterapeuta, pokojowe, opiekunka osób starszych, trener sportowy.*

## **BON NA ZASIEDLENIE**

---

Bon na zasiedlenie może zostać przyznany na wniosek osoby bezrobotnej do **30 roku życia** na podstawie indywidualnego planu działania w związku z podjęciem przez nią zatrudnienia, innej pracy zarobkowej lub działalności gospodarczej poza miejscem dotychczasowego zamieszkania i z tytułu ich wykonywania będzie osiągała wynagrodzenie lub przychód w wysokości co najmniej minimalnego wynagrodzenia za pracę brutto miesięcznie oraz będzie podlegała ubezpieczeniom społecznym, a odległość od miejsca dotychczasowego zamieszkania do miejscowości, w której osoba bezrobotna zamieszka w związku z podjęciem zatrudnienia, innej pracy zarobkowej lub

działalności gospodarczej wynosi co najmniej 80 km lub czas dojazdu do tej miejscowości i powrotu do miejsca dotychczasowego zamieszkania środkami transportu zbiorowego przekracza łącznie co najmniej 3 godziny dziennie.

W okresie do 31.12.2022r. zostało zawartych **8 umów** o przyznanie bezrobotnemu do 30 roku życia bonu na zasiedlenie w związku z podjęciem zatrudnienia, innej pracy zarobkowej lub działalności gospodarczej.

## **DOFINANSOWANIE WYNAGRODZENIE ZA ZATRUDNIENIE SKIEROWANEGO BEZROBOTNEGO, KTÓRY UKOŃCZYŁ 50 ROK ŻYCIA**

---

Dofinansowanie pracodawcy wynagrodzenia za zatrudnienie skierowanego bezrobotnego, który ukończył 50 rok życia przez okres: 12 miesięcy – w przypadku zatrudnienia bezrobotnego, który ukończył 50 lat, a nie ukończył 60 lat, 24 miesiące - w przypadku zatrudnienia bezrobotnego, który ukończył 60 lat. Pracodawca obowiązany jest do dalszego zatrudnienia skierowanego bezrobotnego po upływie okresu przysługiwania dofinansowania wynagrodzenia, odpowiednio przez okres 6 miesięcy lub 12 miesięcy.

W roku 2022 została zawarta **1 umowa** w sprawie dofinansowania wynagrodzenia **dla 1 osoby** bezrobotnych **powyżej 50 roku życia** na stanowisku szwaczki.

## **KRAJOWY FUNDUSZ SZKOLENIOWY**

---

Krajowy Fundusz Szkoleniowy jest rozwiązaniem systemowym, adresowanym do pracodawców i pracowników, wymagających przekwalifikowania lub aktualizację wiedzy i umiejętności osób pracujących. Celem utworzenia KFS jest zapobieganie utracie zatrudnienia przez osoby pracujące z powodu kompetencji nieadekwatnych do wymagań dynamicznie zmieniającej się gospodarki. Zwiększenie inwestycji w potencjał kadrowy powinno poprawić zarówno pozycje firm jak i pracowników na konkurencyjnym rynku pracy.

Krajowy Fundusz Szkoleniowy stanowi wydzieloną część środków Funduszu Pracy określoną w planie Funduszu Pracy na dany rok budżetowy, przeznaczona na dofinansowanie działań na rzecz kształcenia ustawicznego pracowników i pracodawców.

Dysponentem KFS jest Minister Rodziny, Pracy i Polityki Społecznej, który określił priorytety na rok 2022. Kształcenie ustawiczne było realizowane wyłącznie w ramach poniższych priorytetów.

**Tabela: Środki przyznane powiatowi na finansowanie Krajowego Funduszu Szkoleniowego**  
(Wydatki w zł)

<b>Priorytety</b>	<b>Kwota planowana</b>	<b>Kwota wydatkowana</b>	<b>Liczba osób objętych wsparciem</b>
	<b>101 067,06</b>		

Wsparcie kształcenia ustawicznego osób zatrudnionych w firmach, które na skutek pandemii COVID-19, musiały podjąć działania w celu dostosowania się do zmienionej sytuacji rynkowej		0,0	0
Wsparcie kształcenia ustawicznego osób powracających na rynek pracy po przerwie związanej ze sprawowaniem opieki nad dzieckiem		0,0	0
Wsparcie kształcenia ustawicznego w zidentyfikowanych w danym powiecie lub województwie zawodach deficytowych zawody deficytowe – powiat żagański w 2022 / Barometr zawodów /:		56 103,24	35
Wsparcie kształcenia ustawicznego osób pracujących będących członkami rodzin wielodzietnych		0,0	0
Wsparcie kształcenia ustawicznego pracowników Centrów Integracji Społecznej, Klubów Integracji Społecznej, Warsztatów Terapii Zajęciowej, Zakładów Aktywności Zawodowej, członków lub pracowników spółdzielni socjalnych oraz pracowników zatrudnionych w podmiotach posiadających status przedsiębiorstwa społecznego wskazanych na liście/rejestrze przedsiębiorstw społecznych prowadzonym przez MRiPS		14 572,80	11
Wsparcie kształcenia ustawicznego w związku z zastosowaniem w firmach nowych technologii i narzędzi pracy, w tym także technologii i narzędzi cyfrowych oraz podnoszenie kompetencji cyfrowych		19 200,00	6
Wsparcie kształcenia ustawicznego osób pracujących w branży motoryzacyjnej		0,0	0
<b>OGÓLEM</b>	<b>101 067,06</b>	<b>89 876,04</b>	<b>52</b>

**Środki przyznane powiatowi na finansowanie z rezerwy Krajowego Funduszu Szkoleniowego, wydatki w zł.**

Priorytety	Kwota planowana	Kwota wydatkowana	Liczba osób objętych wsparciem
	<b>50 000,00</b>		
1. Wsparcie kształcenia ustawicznego osób po 45 roku życia		6 330,38	3
2. Wsparcie kształcenia ustawicznego osób z orzeczoną stopniem niepełnosprawności		9 739,05	5
3. Wsparcie kształcenia ustawicznego skierowane do pracodawców zatrudniających cudzoziemców		0,0	0
<b>OGÓLEM</b>	<b>50 000,00</b>	<b>16 069,43</b>	<b>8</b>

Urząd w okresie do 31.12.2022r. realizował zgłoszone wnioski w ramach Krajowego Funduszu Szkoleniowego w ilości **45 wniosków**. W ramach KFS zostało **zawartych 17 umowy** o dofinansowanie kosztów kształcenia ustawicznego **dla 58 pracowników** oraz **dla 2 pracodawców**. KFS przeznaczony był na dofinansowanie kształcenia w branżach: *usługowej*,

handlowej, kosmetycznej, ochronie zdrowia, transportowej, finansowej, gastronomicznej, opieki społecznej, produkcyjnej, fryzjerskiej, kosmetycznej, oświatowej.

## V. PROGRAMY I PROJEKTY REALIZOWANE PRZEZ PUP W ŻAGANIU

Poziom bezrobocia w powiecie żagańskim pomimo stałej tendencji malejącej jest nadal jednym z najwyższych, zarówno w województwie, jak i w kraju. Podstawowym narzędziem aktywizacji osób bezrobotnych i poszukujących pracy są różne programy, które mają ogromny wpływ na lokalną gospodarkę i rynek pracy. Urząd podejmował wzmożone działania w stosunku do bezrobotnych, którzy znajdowali się w grupach szczególnego ryzyka. Do działań takich należało między innymi pozyskiwanie dodatkowych środków z Unii Europejskiej w ramach Europejskiego Funduszu Społecznego na realizację programów na rzecz promocji zatrudnienia, łagodzenia skutków bezrobocia i aktywizacji zawodowej na kwotę 2 814 812,14zł dla **188 osób bezrobotnych**.

Ponadto Powiatowy Urząd Pracy w Żaganiu wraz z Lutolską Spółdzielnią Socjalną WINDA w roku 2022 roku pozyskał środki z rezerwy Funduszu Pracy na rzecz wspólnej realizacji Projektu „Wsparcie cudzoziemców przez aktywizację zawodową”, w ramach oferty konkursowej „RAZEM MOŻEMY WIĘCEJ – PIERWSZA EDYCJA PROGRAMU AKTYWIZACYJNEGO DLACUDZOZIEMCÓW NA LATA 2022-2023”, ogłoszonego przez Ministra Rodziny i Polityki Społecznej w ramach Resortowego Programu Aktywizacyjnego dla Cudzoziemców na lata 2022-2025”

Projekt realizowany jest od dnia 02.08.2022r. do dnia 31.12.2023r. Celem projektu jest aktywizacja zawodowa **110 osób cudzoziemców** legalnie przebywających w Polsce, w tym 50% osób, które przyjechały do Polski od dnia 24.02.2022r. z Ukrainy znajdującej się w sytuacji kryzysowej, związanej z prowadzonymi na ich terenie działaniami zbrojnymi. Otrzymywane za aktywność zawodową stypendia stażowe, świadczenia integracyjne czy też wynagrodzenie ma umożliwić obywatelom Ukrainy pokrywanie codziennych wydatków związanych z życiem poza własnym krajem.

### ŚRODKI FUNDUSZU PRACY PRYZNANE ALGORYTMEM

---

Powiatowy Urząd Pracy w Żaganiu w ramach środków Funduszu Pracy przyznanych algorytmem w 2022 roku realizował formy aktywne oraz dodatkowe wsparcie w postaci: badań lekarskich, dojazdów, opieki nad dzieckiem, z których skorzystało **655 osób**.

**Tabela: Środki finansowe przyznane algorytmem w 2022 r.(w zł)**



Forma	Plan na 2022r.	Wydatki 2022	Pozostało do wykorzystania	Liczba osób skierowanych	
Prace interwencyjne		834 824,63		108	
Badania lekarskie -prace interwencyjne	841 470,26	530,00	6 115,63	8	
Roboty publiczne		1 593 365,21		160	
Badania lekarskie- roboty publiczne	1 619 400,34	360,00	25 675,13	6	
Prace społecznie użyteczne		30 669,00		39	
Prace społecznie użyteczne- badania lekarskie	30 669,00	0,00	0,00	0	
Staże	1 031 779,00	1 031 740,55	38,45	107	
Szkolenia	stypendium	20 347,81			
	faktura	54 581,00	3,19	15	
Bon stażowe	stypendium	11 622,15	5,85		
	BON	11 628,00	0,00	1	
Bon szkoleniowy	stypendium	2 104,15			
	BON	7 110,00	5,85	1	
Opieka nad dzieckiem	58 745,66	58 726,88	18,78	31	
Badania lekarskie -staż	9 180,00	9 055,00	125,00	104	
Dojazdy-staż	17 952,00	17 951,24	0,76	19	
Badania lekarskie -szkolenie	910,00	910,00	0,00	4	
Dojazdy-szkolenie	259,00	258,80	0,20	2	
Badania lekarskie -praca	1 240,00	1 240,00	0,00	24	
Dojazdy do pracy	0,00		0,00	0	
Zakwaterowanie	0,00		0,00	0	
Bon zatrudnieniowy	0,00		0,00	0	
Bon na zasiedlenie	7 000,00	7 000,00	0,00	1	
Studia podyplomowe	czesne	1 376,00		0	
	stypendium		5 060,93	0	
	ubezpieczenie	6 437,00		0,07	
Stypendia za okres kontynuowanie nauki	0,00		0,00	0	
Zatrudnienie wspierane	6 990,00	6 982,84	7,16	0	
Dofinansowanie wynagrodzenia osób powyżej 50 r.ż.	27 140,00	27 139,84	0,16	1	
Refundacje składek dla osób do 30 r.ż	0,00		0,00	0	
Świadczenie aktywizacyjne	0,00		0,00	0	
Grant na telepracę	0,00		0,00	0	
Refundacja wynagrodzeń dla społ. socjalnej	0,00		0,00	0	
Wynagrodzenia i koszty osobowe członków spółdzielni socjalnej	0,00		0,00	0	
Jednorazowe środki na rozpoczęcie działalności gosp. w tym na spółdzielnię socjalną	119 360,00	119 360,00	0,00	5	
Refundacja kosztów wyposażenia .i doposażenia stanowiska pracy	50 000,00	50 000,00	0,00	19	
PROJEKT UKRAINA	STAŻ	98 705,00	98 702,80	2,20	20
	BADANIA LEKARSKIE	2 820,00	2 820,00	0,00	14
	OPIEKA NAD DZIECKIEM-STAŻ	4 736,00	4 714,08	21,92	6
	DOJAZDY NA STAŻ	413,00	341,75	71,25	2
	OPIEKA NAD	0,00	0,00	0,00	0

	DZIECKIEM- PRACA				
<b>Razem</b>		<b>4 008 525,26</b>	<b>3 976 433,66</b>	<b>32 091,60</b>	<b>655</b>

## PROJEKTY EUROPEJSKIEGO FUNDUSZU SPOŁECZNEGO

W roku 2022 Powiatowy Urząd Pracy w Żaganiu realizował **2 projekty** współfinansowane z Unii Europejskiej w ramach Europejskiego Funduszu Społecznego.

### **PROGRAM OPERACYJNY WIEDZA EDUKACJA ROZWÓJ** **"Aktywizacja osób młodych pozostających bez pracy w powiecie żagańskim "**

Celem głównym projektu było zwiększenie możliwości zatrudnienia osób bezrobotnych w wieku 18-29 lat (nie ukończone 30 lat), które nie kształcą się oraz nie szkolą (tj. w okresie ostatnich 4 tygodni nie szkoliły się ze środków publicznych) – tzw. młodzież NEET

- Projekt zakładał zaktywizowanie **102 osób bezrobotnych** należących do młodzieży NEET (w pierwszej kolejności były przyjmowane do projektu osoby długotrwale bezrobotne oraz niepełnosprawne).

**Tabela: Budżet projektu POWER wydatki w zł.**

Forma		Plan na 2022 r.	Wydatki 2022	Pozostało do wykorzystania	Liczba osób skierowanych	Plan osobowy
Prace interwencyjne		319 876,28	312 305,11	7 571,17	30	28
Staż	stypendium	661 423,54	644 017,23	17 406,31	46	46
	koszty dojazdu -7	11 319,38	9 495,13	1 824,25		
Bon na zasiedlenie		49 000,00	48 961,11	38,89	7	7
Jednorazowe środki na rozpoczęcie działalności gospodarczej		421 308,00	411 851,12	9 456,88	18	18
Refundacja kosztów doposażenie i wyposażenia lub doposażenia stanowiska pracy		75 000,00	74 999,43	0,57	3	3
<b>RAZEM</b>		<b>1 537 927,20</b>	<b>1 501 629,13</b>	<b>36 298,07</b>	<b>104</b>	<b>102</b>

### **REGIONALNY PROGRAM OPERACYJNY - LUBUSKIE 2020 "Powrót na rynek pracy powiatu żagańskiego osób bezrobotnych 30+"**

Celem głównym projektu było podniesienie zdolności do zatrudnienia osób pozostających bez pracy znajdujących się w szczególnie niekorzystnej sytuacji na rynku pracy. Wsparcie skierowane było do osób bezrobotnych w wieku 30 lat i więcej, znajdujących się w szczególnej sytuacji na rynku pracy tj.:

- kobiety,
- osoby niepełnosprawne,
- osoby o niskich kwalifikacjach.

**Tabela: Budżet projektu RPO wydatki w zł**

Forma		Plan na 2022 r.	Wydatki 2022r.	Pozostało do wykorzystania	Liczba osób skierowanych	Plan osobowy
Prace interwencyjne		247 188,00	245 367,27	1 820,73	36	27
Staż	stypendium	334 893,00	332 643,88	2 249,12	34	31
	koszty dojazdu -7	6 032,94	5 621,52	411,42		
Refundacja kosztów doposażenie i wyposażenia lub doposażenia stanowiska pracy		238 771,00	237 765,06	1 005,94	11	10
Jednorazowe środki na rozpoczęcie działalności gospodarczej		450 000,00	423 027,78	26 972,22	17	18
<b>RAZEM</b>		<b>1 276 884,94</b>	<b>1 244 425,51</b>	<b>32 459,43</b>	<b>98</b>	<b>86</b>

**Tabela: Środki wydatkowane w 2022r., z podziałem na poszczególne formy przeciwdziałania bezrobociu /Ogółem ze wszystkich programów wydatki w zł/**

Forma	Wydatki za 2022r.w ramach algorytmu	Wydatki za 2022r. w ramach EFS	Wydatki Projekt Ukraina	Wydatki za 2022r. Ogółem	Liczba osób objętych aktywizacją w 2022r.
Prace interwencyjne	835 354,63	557 672,38	0,00	1 393 027,01	174
w tym badania lekarski					8
Roboty publiczne	1 593 725,21	0,00	0,00	1 593 725,21	160
w tym badania lekarski			0,00		6
Prace społecznie użyteczne	30 669,00	0,00	0,00	30 669,00	39
Staże	1 031 740,55	976 661,11	98 702,80	2 107 104,46	187
Szkolenia	54 577,81	0,00	0,00	54 577,81	14
Bon stażowy	11 622,15	0,00	0,00	11 622,15	1
Bon szkoleniowy	7 104,15	0,00	0,00	7 104,15	1
Opieka nad dzieckiem	58 726,88	0,00	4 714,08	63 440,96	31
Badania lekarskie- staż	9 055,00	0,00	2 820,00	11 875,00	104
Dojazdy - staż	17 951,24	15 116,65	341,75	33 409,64	35
Badania lekarskie -szkolenie	910,00		0,00	910,00	4
Dojazdy - szkolenie	258,80		0,00	258,80	2
Badania lekarskie - praca	1 240,00		0,00	1 240,00	24
Dojazdy do pracy	0,00		0,00	0,00	0
Zakwaterowanie	0,00		0,00	0,00	0
Bon zatrudnieniowy	0,00		0,00	0,00	0
Bon na zasiedlenie	7 000,00	48 961,11	0,00	55 961,11	8
Studia podyplomowe	6 436,93		0,00	6 436,93	0
w tym ubezpieczenie			0,00		0
Stypendia za okres kontyn. nauki	0,00		0,00	0,00	0
Zatrudnienie wspierane	6 982,84		0,00	6 982,84	0
Dofinansowanie wynagrodzenia osób powyżej 50 r.ż.	27 139,84		0,00	27 139,84	1
Refundacja składek osób do 30 r.ż.	0,00		0,00	0,00	0

Świadczenia aktywizacyjne	0,00		0,00	0,00	0
Grant na telepracę	0,00		0,00	0,00	0
Wynagrodzenia i koszty osobowe członków spółdzielni socjalnej	0,00		0,00	0,00	0
Refundacja wynagrodzeń dla spółdzielni socjalnej	0,00		0,00	0,00	0
Jednorazowe środki na rozpoczęcie działalności gospodarczej w tym na spółdzielnię socjalną	119 360,00	834 878,90	0,00	954 238,90	40
Refundacja kosztów wyposażenia lub doposażenia stanowiska pracy	50 000,00	312 764,49	0,00	362 764,49	33
<b>Razem</b>	<b>3 869 855,03</b>	<b>2 746 054,64</b>	<b>106 578,63</b>	<b>6 722 488,30</b>	<b>872</b>

### Środki przyznane powiatowi na inne fakultatywne zadania

#### wydatki w zł.

Plan	Zadanie	kwota
<b>364 640,19</b>	Dodatki z FP dla osób pełniących funkcję doradców klienta	84 600,57
	Koszty zarządzania realizowanych projektów z EFS	34 358,15
	Informatyka w tym: zakup materiałów eksploatacyjnych, zakup, naprawa i ubezpieczenie sprzętu, opłata za energię elektryczną, internet, abonament - telefony stacjonarne, zakup oprogramowania, licencji, zakup i odnowienie podpisu kwalifikowanego, ubezpieczenie sprzętu	97 509,58
	Komunikacja w tym: zakup papieru, kopert, usług pocztowych	66 202,54
	Promocja usług urzędu na lokalnym rynku pracy	13 839,76
	Opłaty sądowe związane z dochodzeniem nienależnie pobranych świadczeń, egzekucją	1 909,70
	Poradnictwo, badania i analizy rynku pracy	6 500,00
	Szkolenia pracowników	11 076,52
	<b>OGÓŁEM</b>	<b>315 996,82</b>

## VI. WSPÓŁPRACA Z PARTNERAMI RYNKU PRACY

Powiatowy Urząd Pracy w Żaganiu jest organem pomocniczym i wykonawczym Starosty.

Siedzibą Powiatowego Urzędu Pracy w Żaganiu jest budynek przy ul. Dworcowej 9 w Żaganiu.

Terenem działania PUP jest powiat zagański.

W urzędzie są następujące komórki organizacyjne: Dział Ewidencji i Świadczeń, Dział Promocji Zatrudnienia, Centrum Aktywizacji Zawodowej, Dział Organizacji i Nadzoru, Dział Finansowo – Księgowy.

Powiatowy Urząd Pracy w roku 2022 zawarł ogółem **691 umów** cywilno – prawne w ramach aktywnych form przeciwdziałania bezrobociu:

- roboty publiczne – 76
- prace interwencyjne – 128
- refundacja kosztów dofinansowania wynagrodzenia zatrudnionego bezrobotnego powyżej 50 roku życia – 1
- bon na zasiedlenie – 8
- staż – 149
- Krajowy Fundusz Szkoleniowy – 17
- jednorazowe środki na podjęcie działalności gospodarczej – 40
- refundacja wyposażenia lub wyposażenia stanowiska pracy – 14
- refundacja kosztów opieki nad dzieckiem lub dziećmi – 31
- odbywania stażu przez bezrobotnego - 186
- refundacja kosztów dojazdu na staż – 36
- refundacja kosztów dojazdu na szkolenia – 2
- porozumienia w sprawie realizacji prac społecznie użytecznych -3

## VII. WYDATKI FUNDUSZU PRACY I BUDŻETU

**Wydatki wg stanu na 31.12.2022r. w ramach środków z Funduszu Pracy i Budżetu w zł**

**Tabela: Wydatki z budżetu i funduszu Pracy**

<b>Zasiłki dla bezrobotnych łącznie z ubezpieczeniem społecznym</b>	<b>3 992 575,95</b>
<b>Dodatki aktywizacyjne</b>	<b>322 444,20</b>
<b>Świadczenia i integracyjne</b>	<b>1 743 733,65</b>
<b>Składka zdrowotna za bezrobotnych bez prawa do zasiłku</b>	<b>1 203 753,40</b>
<b>Aktywne formy w tym:</b>	<b>6 828 433,77</b>
<b>Prace interwencyjne</b>	1 392 497,01
<b>Roboty publiczne</b>	1 593 365,21
<b>Prace społecznie użyteczne</b>	30 669,00
<b>Staż</b>	2 118 726,61
<b>Szkolenia, bon szkoleniowy</b>	61 940,76
<b>Bon na zasiedlenie</b>	55 961,11

Refundacja kosztów doposażenia stanowiska pracy	362 764,49
Dofinansowanie podejmowania działalności gospodarczej	954 238,90
Krajowy Fundusz Szkoleniowy	105 945,47
Dofinansowanie wynagrodzenia bezrobotnych 50 +	27 139,84
Zatrudnienie wspierane	6 982,84
Studia podyplomowe	6 436,93
Badania osób bezrobotnych	14 915,00
Koszty przejazdu, zakwaterowania	33 409,64
Opieka nad dzieckiem, osobą zależną	63 440,96
Inne Instrumenty rynku pracy – w tym wsparcie w ramach tarczy Antykryzysowej –Covid-19	<b>15 000,00</b>
<b>Wydatki Fakultatywne</b>	<b>315 996,82</b>
Opłaty sądowe, egzekucyjne i odsetki	1 909,70
Szkolenie kadr służb zatrudnienia	11 076,52
Refundacja dodatków do wynagrodzeń	84 600,57
Koszty wysyłki, prowizji, komunikacji, promocji, sądowe	66 202,54
Koszty rozwoju i eksploatacji systemu teleinformatycznego	97 509,58
Wydatki kwalifikowane EFS	34 358,15
Poradnictwo, badania i analizy rynku pracy	6 500,00
Promocja usług urzędu na lokalnym rynku pracy	13 839,76
<b>Budżet jednostki w tym:</b>	<b>3 002 584,49</b>
Wynagrodzenia i dodatkowe wynagrodzenia roczne	2 280 384,22
Składki ZUS na ubezpieczenie społeczne i Fundusz Pracy	433 546,38
Odpis na ZFŚS	66 934,54
Wydatki rzeczowe	221 719,35
<b>WYDATKI OGÓŁEM (Fundusz Pracy, Budżet )</b>	<b>17 424 522,28</b>