



POWIATOWY URZĄD PRACY W ŻAGANIU



ul. Dworcowa 9, 68-100 Żagań,

tel. / fax: (+48)(68) 477-78-39 / 477-78-40 / 377-32-75

E-mail: ziza@praca.gov.pl pupzagan@pup.zagan.pl

www.pup.zagan.pl www.bip.wrota.lubuskie.pl/pupzagan/

Analiza lokalnego rynku pracy za rok 2017

oraz

Analiza sytuacji osób bezrobotnych będących w szczególnej sytuacji na rynku pracy

SPIS TREŚCI

Część I.

ANALIZA RYNKU PRACY

I.	Sytuacja na lokalnym Rynku pracy	
1.	Stopa bezrobocia. poziom bezrobocia, płynność bezrobocia w powiecie żagańskim	2
2.	Struktura bezrobocia w powiecie żagańskim	4
3.	Usługi rynku pracy	9
II.	INSTRUMENTY RYNKU PRACY	
1.	Roboty publiczne	14
2.	Prace społecznie użyteczne, prace interwencyjne, refundacja kosztów wyposażenia lub doposażenia stanowiska pracy	15
3.	Jednorazowe środki na podjęcia działalności gospodarczej, staże, bon stażowy	16
4.	Bon na zasiedlenie, dofinansowanie wynagrodzenia za zatrudnienie skierowanego bezrobotnego, który ukończył 50 rok życia, Program Aktywizacji i Integracji	17
5.	Krajowy Fundusz Szkoleniowy	18
6.	Programy i projekty realizowane przez PUP Żagań	19

Część II

CHARAKTERYSTYKA BADAŃ OSÓB DŁUGOTRWALE BEZROBOTNYCH

1.	Analiza badań osób bezrobotnych	24
2.	Charakterystyka demograficzna badanych bezrobotnych	25
3.	Charakterystyka bezrobocia wśród badanych	27
4.	Kapitał indywidualny badanych bezrobotnych	27
5.	Poszukiwania pracy i bariery w zatrudnieniu	28
6.	Oczekiwania osób bezrobotnych wobec Urzędu	30

Część III

CHARAKTERYSTYKA BADAŃ PRZEDSIĘBIORSTW POWIATU ŻAGŃSKIEGO

1.	Charakterystyka badanej zbiorowości	33
2.	Współpraca z urzędem pracy	34
3.	Prognozy dotyczące zatrudnienia nowych pracowników	35
4.	Ocena szkoleń organizowanych przez urząd oraz preferowane szkolenia przez pracodawców	37

Część V

WNIOSKI	40
----------------	-----------

Część I

ANALIZA RYNKU PRACY

I. SYTUACJA NA LOKALNYM RYNKU PRACY

STOPA BEZROBOCIA

Stopa bezrobocia na koniec grudnia 2017 r. w powiecie żagańskim wynosiła **11,4%**. W okresie do 31 grudnia 2016 roku stopa bezrobocia wynosiła **14,6%** i zmniejszyła się w 2017 r. o 3,2% w porównaniu do roku 2016. W związku ze znacznym spadkiem stopy bezrobocia w powiecie żagańskim w roku 2017, urząd nasz zajął czwarte miejsce w skali województwa lubuskiego pod względem wysokości stopy bezrobocia, gdzie na koniec roku 2016 powiat Żagański znajdował się na drugim miejscu pod względem liczby bezrobotnych w analogicznym okresie. Przyczyną takiego stanu rzeczy jest zarówno brak dużych zakładów pracy, jak również brak możliwości mobilności zawodowej osób z terenów wiejskich.

	Polska	woj. lubuskie	powiat żagański
XII.2016	8,2%	8,7%	14,6%
XII.2017	6,6%	6,6%	11,4%

Źródło: Opracowanie własne na podstawie danych GUS

Zgodnie z danymi, które przedstawia powyższa tabelka, bezrobocie w Polsce znacznie spada co przekłada się na województwa a następnie na powiaty, ale mimo takiego stanu rzeczy jednak stopa bezrobocia znacznie nadal przewyższa stopę bezrobocia zarówno w województwie jak i w kraju.

POZIOM BEZROBOCIA

Liczba bezrobotnych zarejestrowanych w Powiatowym Urzędzie Pracy według stanu na dzień 31 grudnia 2017 roku wynosiła **2398osób**, w tym **1474 kobiet**, które stanowiły **61,5%** ogółu bezrobotnych. Spośród wszystkich zarejestrowanych prawo do zasiłku posiadało **462** osób, w tym **314kobiet**, co stanowi **68,0%** ogółu uprawnionych do zasiłku bezrobotnych. Procentowy udział zasiłkobiorców w ogólnej liczbie bezrobotnych w powiecie żagańskim w końcu grudnia **2017** r. wynosił **19,3%**. W porównaniu z analogicznym okresem 2016 roku, w którym liczba bezrobotnych wynosiła **3059** w tym **1803 kobiet (59,0%)**, liczba osób z prawem do zasiłku **600 osób**, w tym **361 kobiet, (60,1%)** oraz **19,6 %** ogółu uprawnionych do zasiłku dla bezrobotnych. Należy zauważyć, że w końcu grudnia 2017r. zmniejszeniu uległa liczba zarejestrowanych o **661 osoby w stosunku do roku 2016**, a liczba zasiłkobiorców zmniejszyła się o **138 osób**. Największy odsetek zasiłkobiorców w 2017 r do ogółu bezrobotnych występuje w mieście: Żagań, Szprotawie i Gminie Szprotawa, a najmniejszy w Miasto Gozdnica i Gminy Brzeźnica i Gmina Iłowa.

PŁYNNOŚĆ BEZROBOCIA W POWIECIE ŻAGAŃSKIM

W ciągu 12 miesięcy 2017 roku w PUP zarejestrowało się **5553 bezrobotnych** w tym **2948 kobiet**, które stanowiły **53% ogółu bezrobotnych**. W stosunku do analogicznego okresu 2016 r., liczba bezrobotnych była mniejsza o **739 osób**. Z ewidencji bezrobotnych wyłączono **6214 osób**. Wśród nich **3177 osoby to kobiety (51,1%)**.

Głównymi przyczynami „Napływu” do bezrobocia były:

- rejestracje w celu uzyskania dostępu do świadczeń służby zdrowia –**1366 osób (24,6%)**,
- rejestracje z powodu wygaśnięcia umów o pracę zawartych na czas określony oraz umów na pracę sezonową – **1271 osoby(22,3%)**,
- rejestracje osób powracających do rejestru, uprzednio skreślonych z tytułu nie potwierdzenia gotowości do podjęcia pracy – **540osób (9,7%)**

Wśród wyłączeń w okresie 12 miesięcy 2017r. dominowały:

- podjęcia pracy **3164 osoby (50,9%)** w tym podjęcia pracy niesubsydiowanej **1996 osoby (32,1%)**
- nie potwierdzenie gotowości do podjęcia pracy **960 osób (15,5%)**
- dobrowolnej rezygnacji ze statusu **360osoby (5,8%)**

Najczęstsze przyczyny napływu i odpływu.

Lp.	Przyczyny rejestracji „Napływ”	31.12.2017 „Ilościowo”	31.12.2016 „Ilościowo”	31.12.2017 „%” do ogółu napływu/ odpływu	31.12.2016 „%”
1	Rejestracje w celu uzyskania dostępu do świadczeń służby zdrowia	1366	1477	24,6	23,5
2	Rejestracje z powodu wygaśnięcia umów o pracę zawartych na czas określony i umów na pracę sezonową	1271	1471	22,3	23,4
3	Rejestracje uprzednio skreślonych z tytułu nie potwierdzenia gotowości do podjęcia pracy	540	667	9,7	10,6
4 a	Podjęcia pracy	3164	4298	50,9	60,7
4 b	w tym podjęcia pracy niesubsydiowanej	1996	3340	32,1	47,1
5	Nie potwierdzenie gotowości do podjęcia pracy	960	1340	15,5	18,9
6	Dobrowolnej rezygnacji ze statusu	360	430	5,8	6

Analizując sytuację na rynku pracy na przestrzeni 12 miesięcy 2017/2016 obserwuje się wzrost liczby osób rejestrujących się w celu uzyskania dostępu do świadczeń służby zdrowia z 23,5% do 24,6% a także spadek rejestracji osób po wygaśnięcia umów o pracę zawartych na czas określony i umów na pracę sezonową z 23,4% na 22,3%. W roku 2017 zmniejszył się także napływ osób uprzednio skreślonych z tytułu nie potwierdzenia gotowości do podjęcia pracy z 10,6% na 9,7%

Obserwuje się równocześnie spadek podjęć pracy w stosunku do 2016 r. wśród osób bezrobotnych z 60,7% na 50,9% . oraz drastyczny spadek podjęć pracy niesubsydiowanej z 47,1% na 32,1%, co spowodowane jest mniejszą ilością wolnych miejsc pracy oraz większym zainteresowaniem formami pomocy jakie oferuje urząd pracy. W 2017 roku do Powiatowego Urzędu Pracy w Żaganiu

zgłoszono 3346 wolnych miejsc pracy i miejsc aktywizacji zawodowej natomiast pracę podjęło 3164 osoby.

Miesiąc	Podjęcia pracy - ogółem					
	2016			2017		
	Ogółem	w tym niesubsydiowanej	w tym subsydiowanej	Ogółem	w tym niesubsydiowanej	w tym subsydiowanej
Styczeń	188	175	13	274	224	50
Luty	337	238	99	299	193	106
Marzec	448	294	154	334	186	148
Kwiecień	359	317	42	275	173	102
Maj	313	236	77	260	169	91
Czerwiec	320	219	101	211	124	87
Lipiec	241	166	75	200	140	60
Sierpień	277	182	95	272	171	101
Wrzesień	786	684	102	335	226	109
Październik	500	437	63	289	131	124
Listopad	235	160	75	225	143	82
Grudzień	294	232	62	190	116	74
Razem	4298	3340	958	3164	1996	1168

Źródło: Opracowanie własne na sprawozdania o rynku pracy tut. PUP

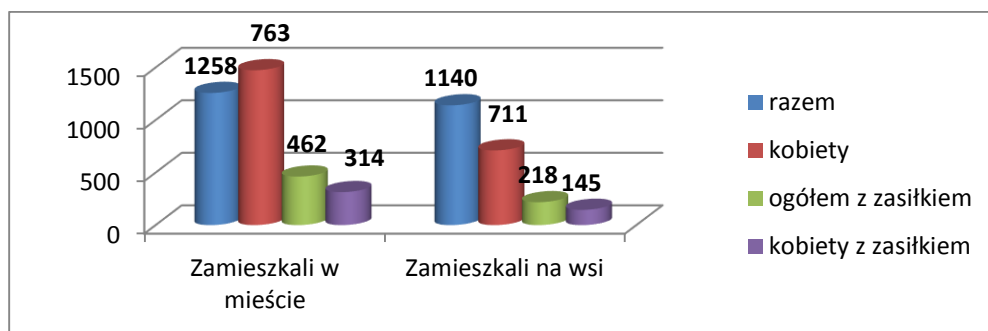
Mimo trudnej sytuacji pracodawcy w głównej mierze zatrudniali osoby bezrobotne w ramach własnych środków. Podjęć pracy niesubsydiowanej w 2017 roku było 1996 i stanowiły one 63% ogólnej liczby zgłoszonych podjęć pracy. Zwiększyła się liczba podjęć pracy subsydiowanej w stosunku do 2016 r. z 22,3% na 36,9%

STRUKTURA BEZROBOCIA W POWIECIE ŻAGAŃSKIM

STRUKTURA BEZROBOTNYCH WEDŁUG MIEJSCA ZAMIESZKANIA

Liczba bezrobotnych zamieszkałych na terenach wiejskich według stanu na dzień 31.12.2017 r. wynosiła **1140 osoby**, w tym **711 kobiet**. W porównaniu z rokiem 2016 nastąpił spadek zarejestrowanych zamieszkałych na wsi o **313 osób (146 kobiety)**. Bezrobotni zamieszkali na wsi stanowią **47,5%** wszystkich zarejestrowanych osób w urzędzie. Miejsce zamieszkania ma także wpływ na czas pozostawania bez pracy. Mieszkańcy wsi mają problem z uzyskaniem zatrudnienia m.in. przez zmniejszoną mobilności spowodowaną trudnościami komunikacyjnymi.

Struktura bezrobotnych według miejsca zamieszkania



Źródło: Opracowanie własne na podstawie sprawozdania o rynku pracy tut. PUP

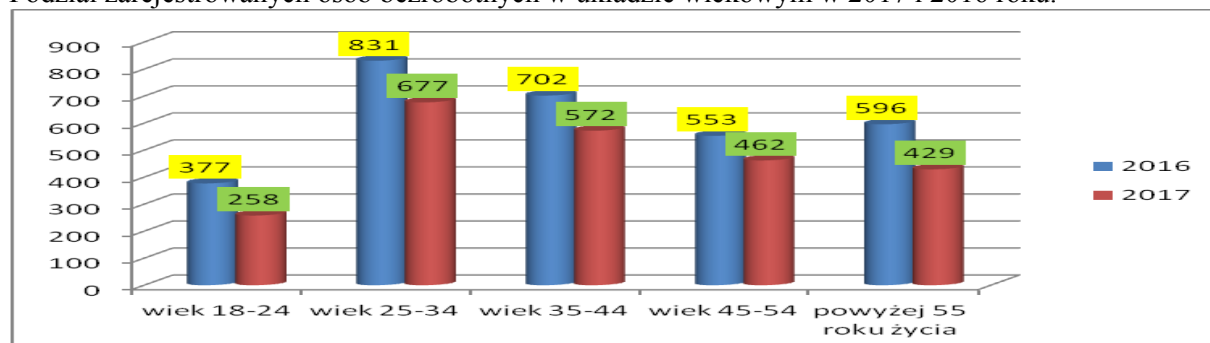
BEZROBOTNI WEDŁUG WIEKU

Według stanu na 31.12.2017r w ewidencji tut. Urzędu było zarejestrowanych **2398** osób bezrobotnych. Spośród wszystkich zarejestrowanych największą grupę stanowią osoby w wieku 25-34 lata, aż 831 osób (27,1% ogółu), następnie osoby w wieku 35-44, które stanowią aż 702 osoby (22,9% ogółu), oraz osoby w wieku 45-54 lata 553 osoby (18%ogółu) oraz osoby w wieku 18-24 tj. 377 (12,3% ogółu).

Najmniej liczną grupą osób bezrobotnych stanowią osoby powyżej 60 roku życia, których w ewidencji PUP figuruje 228osób (stanowią 7,4% ogółu zarejestrowanych). Liczba osób bezrobotnych zarejestrowanych według wieku w porównaniu do lat ubiegłych kształtuje się następująco:

- 18-24 lat: **2017r** -258 osób bezrobotnych (10,8%) **2016r** - 377osób bezrobotnych (12,3%),
- od 25do 34 lat: **2017r** - 677 osób bezrobotnych (28,2) **2016r** - 831 osób bezrobotnych (27,1%),
- od 35 do 44 lat: **2017r** - 572 osób bezrobotnych (23,8) **2016r** - 702 osób bezrobotnych (22,9%),
- od 45 do 54 lat: **2017r** - 462 osób bezrobotnych (19,3)**2016r** - 553 osób bezrobotnych (18%),
- powyżej 55-59 lat: **2017r** - 289 osób bezrobotnych (12%) **2016r** - 368 osób bezrobotnych (12%),
- 60 lat i więcej: **2017r** - 140 osób bezrobotnych (5,8%) **2016-** 228 osób bezrobotnych (7,4%)

Podział zarejestrowanych osób bezrobotnych w układzie wiekowym w 2017 i 2016 roku.



Źródło: Opracowanie własne na podstawie statystyki powiatu żagańskiego

Z analizy struktury osób bezrobotnych wynika, iż na przestrzeni 2 lat odnotowano znaczny spadek udziału w ogólnej liczbie zarejestrowanych bezrobotnych we wszystkich kategoriach wiekowych najwyższy spadek bezrobotnych w kategorii wiekowej tj od. 25-34 o 154 osoby, 35-44 o 130 osób . Jednakże nadal istnieje potrzeba wsparcia osób - w szczególności w wieku 25 – 34 lat, gdyż

ciągłe stanowią najliczniejszą grupę bezrobotnych.. Dlatego też w 2018 roku należy skupić się na objęciu wskazanej grupy pomocą w ramach usług i instrumentów rynku pracy.

BEZROBOTNI WEDŁUG WYKSZTAŁCENIA

Na terenie powiatu żagańskiego w 2017 roku największą grupę **727 osób (30,3%)** stanowiły osoby z wykształceniem zasadniczym zawodowym. Drugą pod względem liczebności grupę stanowią osoby z wykształceniem gimnazjalnym i poniżej **720 osób (30%)** oraz policealnym i średnim zawodowym **527 (22%)**. Najmniejszą grupę w ogólnej liczbie osób bezrobotnych stanowią osoby z wykształceniem średnim ogólnokształcącym **211 (8,8%)** oraz z wykształceniem wyższym **213 osób(8,9%)**. W latach 2017 – 2016 struktura osób bezrobotnych z podziałem na wykształcenie przedstawia poniższa tabela.

Bezrobotni według poziomu wykształcenia w ujęciu porównawczym

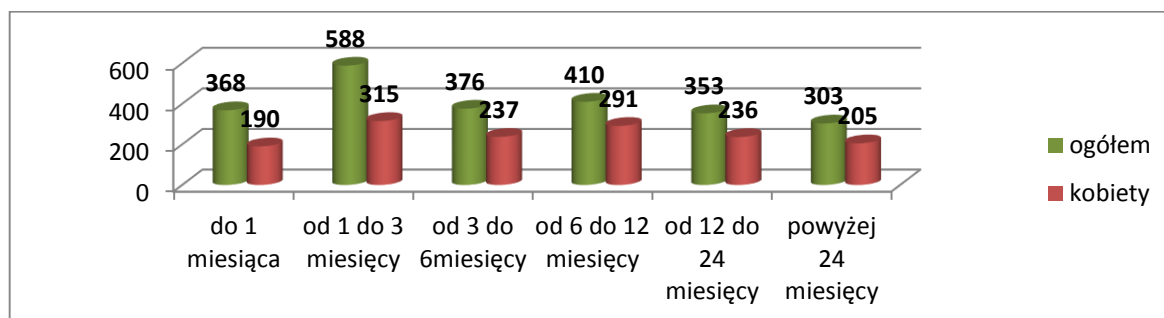
Poziom, wykształcenia	2015		2016		2017	
	Ogółem	%	Ogółem	%	Ogółem	%
Gimnazjalne i poniżej	1223	31,8%	965	31,6%	720	30%
Zasadnicze zawodowe	1188	30,9%	919	30,0%	727	30,3%
średnim zawodowe i policealne	830	21,6%	648	21,2%	527	22%
Średnie ogólnokształcące	343	8,9%	268	8,7%	211	8,8%
wyższe	262	6,8%	259	8,5%	213	8,9%
RAZEM	3846	100%	3059	100%	2398	100%

Źródło: Opracowanie własne na podstawie statystyki powiatu żagańskiego

W porównaniu do roku 2015 obserwuje się w 2016 r znaczny spadek zarejestrowanych osób w ogólnej liczbie bezrobotnych z wykształceniem gimnazjalnym i poniżej, a także w 2017 r. spadek, zarejestrowanych osób bezrobotnych we wszystkich poziomach wykształcenia w latach 2015/2016/2017. Bez większych zmian pozostaje liczba osób bezrobotnych z wykształceniem średnim ogólnokształcącym i wyższym.

BEZROBOTNI WEDŁUG CZASU POZOSTAWANIA BEZ PRACY

Sytuacja osób bezrobotnych pozostających bez zatrudnienia w miesiącach:



Źródło: Opracowanie własne na podstawie statystyki powiatu żagańskiego rok 2016

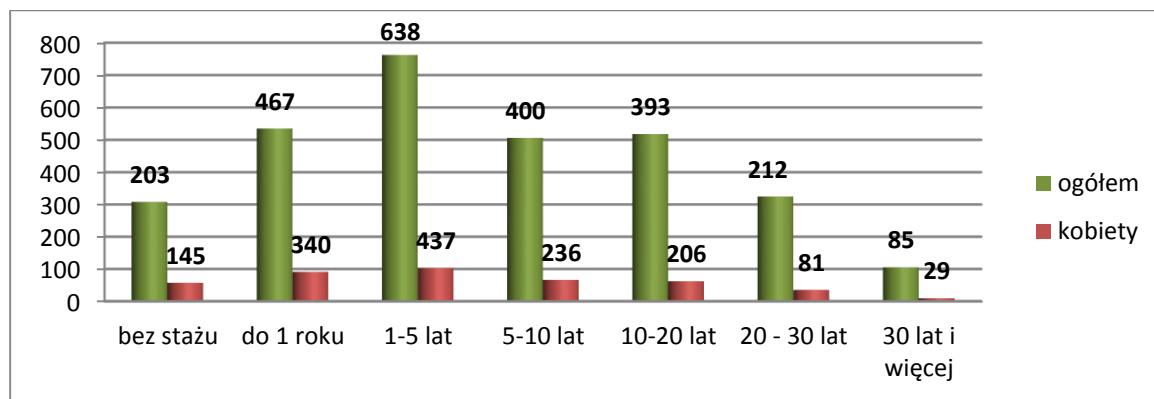
Z analizy danych wynika, iż najczęściej bezrobotnych pozostaje bez pracy przez okres:

- od 1 do 3 miesięcy – 588osób bezrobotnych co stanowi 24,5%,
- od 3do 6 miesięcy – 376 osób bezrobotnych co stanowi 15,7%,
- od 6 do12 miesięcy -410 osób bezrobotnych co stanowi 17,1%,
- od 12-24 miesięcy- 353 osoby bezrobotnych co stanowi 14,7%,

Najmniej liczną grupą pozostającą bez pracy stanowią osoby zarejestrowane powyżej 24 miesięcy. Na czas pozostawania bez pracy ma także wpływ wiek oraz wykształcenie. Największą grupą pozostającą bez pracy są osoby w wieku 25-34 lat. W przypadku wykształcenia najdłużej bez zatrudnienia pozostają osoby z wykształceniem gimnazjalnym i poniżej, zasadniczym zawodowym oraz średnim zawodowym i policealnym.

BEZROBOTNI WEDŁUG STAŻU PRACY

Najliczniejszą grupą bezrobotnych stanowią osoby posiadające **staż pracy od 1 roku do 5 lat** – 638 osób co stanowi **26,6%** ogółu bezrobotnych oraz **518 osóbze stażem pracy do 1roku (21,6%)**. Najmniej bo 85 osób (**3,5%**). posiada staż przewyższający 30 lat. Liczbę osób bezrobotnych z podziałem na staż pracy przedstawia poniższy wykres.



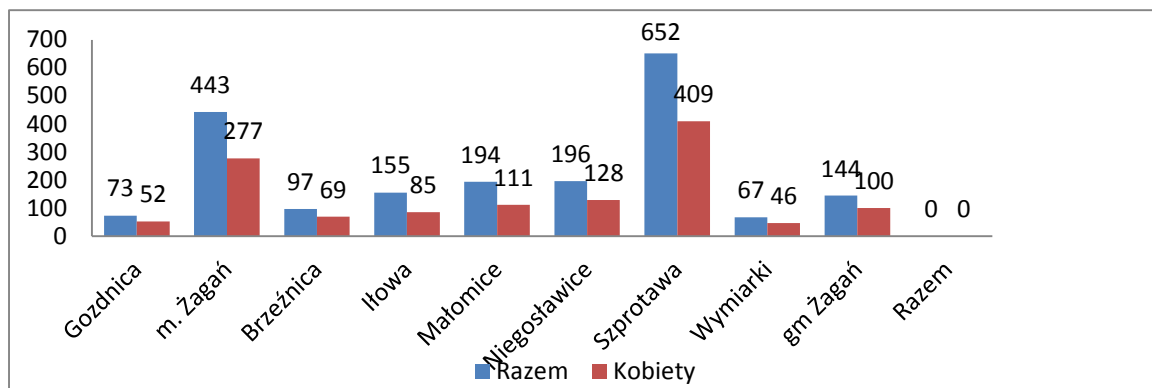
Źródło: Opracowanie własne na podstawie danych statystycznych PUP w Żaganiu

BEZROBOTNI ZNAJDUJĄCY SIĘ W SZCZEGÓLNEJ SYTUACJI NA RYNKU PRACY

Wśród wszystkich zarejestrowanych w PUP według stanu na dzień 31.12.2017 r. – 2398 **osób znajduje się w szczególnej sytuacji na rynku pracy – 84,3% ogółu bezrobotnych**. Są to osoby, którym ze względu na ich sytuację na rynku pracy jest im trudniej uzyskać zatrudnienie. Dlatego też są one w szczególności uprawnione do korzystania z usług oraz instrumentów rynku pracy. 63,2% wszystkich bezrobotnych będących w szczególnej sytuacji na rynku pracy stanowią **kobiety**.

Najwięcej będących w szczególnej sytuacji na rynku pracy jest zarejestrowanych na terenie Szprotawy, zaś najmniej w Wymiarkach.

Bezrobotni w szczególnej sytuacji na rynku pracy z podziałem na gminy



Źródło: Opracowanie własne na podstawie statystyki powiatu żagańskiego

Na terenie powiatu żagańskiego, według stanu na dzień **31.12.2017** r. największą grupę osób będących w szczególnej sytuacji na rynku pracy **1167 (57,7%)** stanowią osoby będące **długotrwale bezrobotnymi**. W roku 2017 zarejestrowano **183** osób długotrwale bezrobotnych, a wyrejestrowano z ewidencji bezrobotnych **96** osoby tej kategorii. Wśród wyłączeń dominowały:

- Podjęcia pracy – **45 osób (46,9%)**,
- Nie potwierdzenie gotowości do podjęcia pracy – **19osób (19,8%)**,

Jedną z liczniejszych grup bezrobotnych są **osoby powyżej 50 roku życia**. W tej kategorii wiekowej na koniec grudnia 2017 r. zarejestrowanych było **668** bezrobotnych, tj. **33%** ogółu. W roku 2017 napływ w tej kategorii bezrobotnych wyniósł **121** osoby, zaś odpływ **66** osób. Wśród wyłączeń dominowały:

- Podjęcia pracy – **29 (43,9%) osób**,
- Nie potwierdzenie gotowości do podjęcia pracy – **10osób (15,1%)**,

W Podobnie trudnej sytuacji na rynku pracy są bezrobotni **do 30 roku życia**. Na koniec grudnia 2017 r. było ich **570** osób, czyli **13,3%** ogółu bezrobotnych. W roku 2017zarejestrowało się **139** osób, a wyłączono z ewidencji bezrobotnych **113** osób. Wśród wyłączeń dominowały:

- Podjęcia pracy - **72 osoby (63,7%)**,
- Nie potwierdzenie gotowości do podjęcia pracy – **31 osób (27,4%)**.

ZWOLNIENIA Z PRZYCZYŃ NIEDOTYCZĄCYCH PRACOWNIKÓW NA TERENIE POWIATU ŻAGAŃSKIEGO

W 2017 roku do Powiatowego Urzędu Pracy w Żaganiu wpłynęło 6 zgłoszeń o zamiarze dokonania zwolnień grupowych.

Zawiadomienie złożyły niżej wymienione podmioty:

- 1) Tesco Polska sp. z o.o. z siedzibą główną w Krakowie – ostatecznie w 2017 r nie zgłoszono zwolnień pracowników z terenu powiatu żagańskiego,
- 2) Powszechny Zakład Ubezpieczeń Spółka Akcyjna - ostatecznie w 2017 r nie zgłoszono zwolnień pracowników z terenu powiatu żagańskiego,
- 3) Powszechna Kasa Oszczędności Bank Polski Spółka Akcyjna Warszawa - w 2017 roku zgłoszono zwolnienie 2 pracowników z terenu powiatu żagańskiego,
- 4) Poczta Polska S.A. – ostatecznie w 2017 r nie zgłoszono zwolnień pracowników z terenu powiatu Żagańskiego Agencja Nieruchomości Rolnych - w 2017 roku zgłoszono zwolnienie 1 pracownika z terenu powiatu żagańskiego,
- 5) Orange Polska S.A. - ostatecznie w 2017r. nie zgłoszono zwolnień pracowników z terenu powiatu Żagańskiego.

USŁUGI RYNKU PRACY

Centrum Aktywizacji Zawodowej Świadczy usługi wspierające osoby bezrobotne i poszukujące pracy w uzyskaniu zatrudnienia, pracodawcom w pozyskaniu pracowników o poszukiwanych kwalifikacjach, pozyskiwaniu ofert pracy oraz prowadzenie usług rynku pracy tj. poradnictwo zawodowe i informacja, szkolenia, pomoc w aktywnym poszukiwaniu pracy.

POŚREDNICTWO PRACY

Pośrednictwo pracy polega przede wszystkim na udzielaniu pomocy osobom zarejestrowanym, niezarejestrowanym oraz pracodawcom.

➤ **Krajowe oferty pracy zgłoszone w Powiatowym Urzędzie Pracy w Żaganiu**

Analiza krajowych ofert pracy zgłoszonych w tut. Urzędzie ma na celu uzyskanie informacji związanych z zawodami i specjalnościami najczęściej poszukiwanymi przez pracodawców na terenie powiatu żagańskiego. Poniższe dane przedstawiają charakterystykę zgłoszonych ofert pracy w 2017r. według miesięcy.

Miesiąc	2017			
	Ogółem	Z sektora prywatnego	Z sektora publicznego	Subsydiowane (z ogółu wszystkich ofert)
Styczeń	342	295	47	152
Luty	440	266	174	285
Marzec	278	240	38	75
Kwiecień	243	213	30	90
Maj	293	220	73	122
Czerwiec	464	332	132	203
Lipiec	325	268	57	112
Sierpień	282	191	91	142
Wrzesień	224	172	52	122
Październik	206	171	35	91
Listopad	132	114	18	62
Grudzień	117	102	15	35
RAZEM	3346	2584	762	1481

Źródło: Opracowanie własne na podstawie statystyki powiatu żagańskiego

W 2017 roku do tut. Urzędu wpłynęły oferty pracy na **3346 miejsc pracy**, spośród których **1484** było utworzonych za wsparciem Urzędu Pracy, a **1987** w ramach własnych środków pracodawcy. Zatem oferty subsydiowane stanowiły 44,3 % wszystkich ofert pracy zgłoszonych do Urzędu. Ponadto przeważały oferty pracy zgłoszone przez podmioty z sektora prywatnego (77,2%).

Na lokalnym rynku pracy występują zawody najbardziej poszukiwane przez pracodawców, do których zaliczamy:

Lp	Nazwa zawodu	Liczba ofert pracy
1.	Robotnik gospodarczy	617
2.	Sprzedawca	169
3.	Technik prac biurowych	97
4.	Kierowca ciągnika siodłowego/ samochodu ciężarowego	59
5.	Pakowacz ręczny	60
6.	Kucharz	67
7.	Pomocniczy robotnik budowlany	117
8.	Magazynier	74
9.	Szwaczka	239
10.	Ślusarz	36
11.	Pozostali robotnicy wykonujący prace proste w przemyśle	131

W ujęciu branżowym w największej ofert zostało zgłoszonych w przetwórstwie przemysłowym a następnie administracja publiczna i obrona narodowa. Rozbicie na poszczególne branże przedstawia poniższa tabela.

Lp	Nazwa zawodu	Liczba ofert pracy
1.	Rolnictwo, leśnictwo, łowiectwo i rybactwo	38
2.	Górnictwo	2
3.	Przetwórstwo przemysłowe	686
4.	Wytwarz. i zaopatr. w energie elektr., gaz, parę wodną, gorącą wodę i powietrze do układów klimatyzacyjnych	1
5.	Dostawa wody; gospodarowanie ściekami i odpadami oraz działalność związana z rekultywacją	127
6.	Budownictwo	282
7.	Handel hurt. i detal.; naprawa pojazd. samochodowych., włączając motocykle	494
8.	Działalność związana z zakwaterowaniem i usługami gastronomicznymi	109
9.	Transport i gospodarka magazynowa	135
10.	Informacja i komunikacja	1
11.	Działalność finansowa i ubezpieczeniowa	28
12.	Działalność związana z obsługą rynku nieruchomości	31
13.	Działalność profesjonalna, naukowa i techniczna	65
14.	Działalność w zakresie usług administrowania i działalność	424

	wspierająca	
15.	Administracja publiczna i obrona narodowa;	554
16.	Edukacja	132
17.	Opieka zdrowotna i pomoc społeczna	111
18.	Działalność związana z kulturą, rozrywka i rekreacja	61
19.	Pozostała działalność usługowa	35

Źródło: Opracowanie własne na podstawie statystyki powiatu żagańskiego

➤ Zatrudnianie Cudzoziemców spoza Unii Europejskiej oraz Europejskiego Okręgu Gospodarczego

Zatrudnianie cudzoziemców w oparciu o procedurę uproszczoną

Obywatele Armenii, Białorusi, Gruzji, Mołdowy, Federacji Rosyjskiej i Ukrainy mogą podejmować krótkoterminową pracę w Polsce - maksymalnie do 6 miesięcy w ciągu kolejnych 12 miesięcy - bez obowiązku uzyskiwania zezwolenia na pracę.

Pracodawcy z terenu powiatu żagańskiego wyrażali chęć zatrudnienia cudzoziemców i w 2017 roku zarejestrowano **954 oświadczeń** o zamiarze powierzenia pracy cudzoziemcowi. Odpowiednio w 2016 roku zarejestrowano **869 oświadczeń**, a w roku 2015 **755 oświadczeń**. Nastąpił wzrost zainteresowania tą formą zatrudniania cudzoziemców – w stosunku do roku 2015 - o **ponad 9%**.

W 2017 roku **złożono 89 wniosków o wydanie informacji starosty na 545 miejsc pracy**. Do końca grudnia 2017 r wydano 76 informacji starosty na temat możliwości zaspokojenia potrzeb kadrowych podmiotu powierzającego wykonanie pracy cudzoziemcowi obejmująca obywateli polskich i cudzoziemców określonych w art. 87 ust. 1 pkt 1 – 11 ustawy z dnia 20 kwietnia 2004 r. o promocji zatrudnienia i instytucjach rynku pracy, zarejestrowanych jako osoby bezrobotne lub poszukujące pracy.

Urząd w oparciu o rejestr osób bezrobotnych i poszukujących pracy w imieniu Starosty wydał informacje starosty o braku możliwości zaspokojenia potrzeb kadrowych na **343 miejsca pracy** zaś **negatywnie** ustosunkował się do **152 miejsc pracy**. Ponadto podmioty wycofały wnioski na 17 miejsc pracy, na 31 miejsc nie uzupełniono wniosku do wezwania do jego uzupełnienia, zaś 1 wniosek na 2 miejsca pracy przekazano do rozpatrzenia do Urzędu właściwego na miejsce wykonywania pracy. W 2016 roku wydano **49 informacji Starosty**. W porównaniu do roku ubiegłego, wzrost wydanych w 2017 r informacji starosty nastąpił o **64%**, zaś liczba złożonych wniosków o **81,6%**.

Pracodawcy ubiegali się o zatrudnienie cudzoziemców m.in. na stanowiskach takich jak szwacz (279 miejsc), pracownicy branży budowlanej (98 miejsc), kucharze oraz pokrewni (20 miejsc pracy).

➤ Pośrednictwo pracy świadczone dla osób bezrobotnych i poszukujących pracy

Bezrobotni mogą uzyskać od pracowników pełniących funkcję doradcy klienta informacje o ofertach pracy, pomoc w znalezieniu właściwych dla siebie ofert, skierowania do pracy na zgłoszone

przez pracodawców miejsca pracy oraz informacje o możliwościach skorzystania z innych usług rynku pracy. W 2017 roku doradcy klienta do końca sierpnia wydali łącznie **4545 skierowań**.

W okresie od stycznia do grudnia 2017r. doradcy klienta przeprowadzili **5333** wywiady zakończone ustaleniem profilu, w wyniku których I profil przypisano 385 osobom, II profil 4506 osobom a III profil 442 osobom. W populacji bezrobotnych zarejestrowanych w PUP w Żaganiu dominują osoby zakwalifikowane do II profilu pomocy (w przypadku tych osób możliwe jest zastosowanie niemal wszystkich określonych w Ustawie form wsparcia). Według stanu na koniec grudnia 2017r. grupa ta stanowiła 78,1% osób objętych profilowaniem. 18,2% bezrobotnych zakwalifikowano do III profilu pomocy, a 3,7% zaliczono do I profilu pomocy.

W Urzędzie na podstawie ustalonego profilu pomocy opracowywany jest osobisty program poszukiwania pracy przygotowany między innymi przy współpracy z pośrednikiem pracy, doradcą zawodowym oraz specjalistą ds. rozwoju zawodowego. **Indywidualny Plan Działania (IPD)** polega na ustaleniu z pozostającym bez pracy szeregu działań dostosowanych do jego sytuacji osobistej i lokalnego rynku pracy. Efektem podjętych działań jest zatrudnienie osoby, podjęcie przez nią działalności gospodarczej lub innej pracy zarobkowej. **W 2017 roku** objętych IPD zostało **4545 osób**.

Do zadań pośrednictwa pracy należy także promowanie mobilności zawodowej na europejskim rynku pracy w ramach sieci EURES. Głównym zadaniem jest dostarczenie informacji ułatwiających poruszanie się na rynku pracy osobom bezrobotnym, poszukującym pracy oraz pracodawcom. W 2016 roku przyjęto z Wojewódzkiego Urzędu Pracy w Zielonej Górze **1047 ofert pracy na 5834 wolne stanowiska**. Z danych statystycznych wynika, że w 2017 r łącznie **155 osób bezrobotnych i poszukujących** pracy uzyskało informacje według tematyki:

- informacje ogólne na temat sieci EURES, możliwościach zalogowania swojego CV w internetowej bazie Eures,
- warunki życia i pracy w krajach EOG ,
- poszukiwanie pracy, poinformowano o ofertach, możliwościach rekrutacji i sposobie kontaktu z pracodawcą zagranicznym .

PORADNICTWO ZAWODOWE I INFORMACJA ZAWODOWA

Poradnictwo zawodowe i informacja zawodowa polega przede wszystkim na udzielaniu osobom bezrobotnym i poszukującym pracy pomocy w wyborze odpowiedniego zawodu, miejsca pracy, wyborze odpowiedniej formy pomocy określonej w ustawie, w wyborze kierunku kształcenia w formie szkolnej i poza szkolnej, pomocy w zaplanowaniu rozwoju zawodowego oraz pomocy pracodawcom w doborze kandydatów do pracy.

W 2017 roku w ramach poradnictwa indywidualnego **268** osób skorzystało z rozmowy wstępnej z doradcą zawodowym, zaś **66** skorzystało z porad indywidualnych. W ramach rozmów doradczych klienci złożyli **334 wizyty** (łącznie rozmów indywidualnych i porad indywidualnych), co oznacza, że osoby bezrobotne coraz częściej kontaktują się doradcami zawodowymi wspólnie

analizując problemy zawodowe, edukacyjne oraz podjęciu decyzji umożliwiających do ich rozwiązania, co pozwala na bieżące monitorowanie działań mających doprowadzić do pełnego powrotu do aktywności zawodowej.

W ramach usługi poradnictwa indywidualnego i grupowego doradcy zawodowi przeprowadził 92 badania testowe, w których uczestniczyło **77 osób** (w tym **55** kobiet).

Zorganizowano również **5 grupowych spotkań informacji zawodowych**, w których **uczestniczyło 13osób** (w tym **7** kobiet).

W ramach poradnictwa zawodowego określone są zawody deficytowe i nadwyżkowe na lokalnym rynku pracy. Analiza tych zawodów pozwala zobrazować na jakie zawody jest największe zapotrzebowanie, a na jakie brakuje ofert pracy.

Wykaz zawodów deficytowych i nadwyżkowych w powiecie zagańskim

Sekcja	Zaklasyfikowanie	Grupa elementarna
DEFICYT	zawód maksymalnie deficytowy	Monterzy gdzie indziej niesklasyfikowani
		Urzędnicy do spraw podatków
		Agenci ubezpieczeniowi
		Specjaliści do spraw rynku nieruchomości
		Specjaliści do spraw szkoleń zawodowych i rozwoju kadr
		Pozostali pracownicy zajmujący się sprzętaniem
		Robotnicy przemysłowi i rzemieślnicy gdzie indziej niesklasyfikowani
		Instruktorzy nauki jazdy
		Kierownicy do spraw zarządzania zasobami ludzkimi
		Mistrzowie produkcji w przemyśle przetwórczym
		Sortowacze odpadów
		Pracownicy przy pracach przygotowawczych do druku
		Lektorzy języków obcych
		zawód deficytowy
	Technicy fizjoterapii i masażyści	
	Kierownicy do spraw logistyki i dziedzin pokrewnych	
	Kierowcy samochodów ciężarowych	
	Układacze towarów na półkach	
	Robotnicy robót stanu surowego i pokrewni gdzie indziej niesklasyfikowani	
	Operatorzy maszyn i urządzeń do produkcji wyrobów chemicznych	
	Gońcy, багаżowi i pokrewni	
	Pracownicy sprzedaży i pokrewni gdzie indziej niesklasyfikowani	
Operatorzy aparatury medycznej		
RÓWNOWAGA	zawód zrównoważony	Pracownicy działów kadr
NADWYŻKA	zawód nadwyżkowy	Dyrektorzy generalni i zarządzający
		Hydraulicy i monterzy rurociągów
		Drukarze
	zawód maksymalnie nadwyżkowy	Technicy technologii żywności
Filozofowie, historycy i politolodzy		

ORGANIZACJA SZKOLEŃ

Szkolenia dla osób bezrobotnych i poszukujących pracy organizowane są w celu podniesienia kwalifikacji zawodowych i innych kwalifikacji zwiększających szansę na podjęcie lub utrzymanie zatrudnienia, innej pracy zarobkowej lub działalności gospodarczej. Powiatowy Urząd Pracy inicjuje i organizuje szkolenia osób bezrobotnych w formie grupowej oraz indywidualnej. W 2017 roku, objętych szkoleniami zostało razem **25 osób** (w tym 9 kobiet).

Rodzaje szkoleń indywidualnych, na które w 2017 roku skierowano osoby uprawnione

Lp.	Nazwa szkolenia	Liczba osób wnioskujących o szkolenie
	Spawanie acetylenowo - tlenowe	1
	Kurs spawania blach i rur spoinami pachwinowymi metoda MAG - 135	1
	Kwalifikacja wstępna przyspieszona do kategorii D	2
	Operator koparki	1
	Operator wózka jezdniowego	1
	Szkolenie okresowe do prawa jazdy kategorii D	1
	Uprawnienia elektryczne	1
	Szkolenie okresowe do prawa jazdy kategorii C, C+E	1
	Zawodowy kurs stylizacji rzęs	1

Rodzaje szkoleń w ramach bonu szkoleniowego, , na które w 2017 roku skierowano osoby uprawnione

Lp.	Nazwa szkolenia	Liczba osób wnioskujących o szkolenie
1	Operator koparko - ładowarki	1

Rodzaje szkoleń grupowych, na które w 2017 roku skierowano osoby uprawnione

Lp.	Nazwa szkolenia	Liczba osób wnioskujących o szkolenie
1	Sprzedawca – magazynier z obsługą kasy fiskalnej, programów magazynowych oraz obsługą wózków jezdniowych	14

II. INSTRUMENTY RYNKU PRACY

Powiatowy Urząd Pracy w Żaganiu w roku 2017 realizował formy wsparcia bezrobotnych, zgodnie z ustawą o promocji zatrudnienia i instrumentów rynku pracy między innymi: bon szkoleniowy, bon na zasiedlenie, dofinansowanie wynagrodzenia za skierowanego bezrobotnego, który ukończył 50 rok życia, refundacja wynagrodzenia i składek ZUS za bezrobotnych do 30 roku, staże, prace interwencyjne, roboty publiczne, dotacje na rozpoczęcie działalności gospodarczej, refundacje kosztów wyposażenia lub doposażenia stanowiska pracy oraz Program Aktywizacji i Integracji.

ROBOTY PUBLICZNE

W ramach robót publicznych organizowanych przez samorządy i jednostki podległe, pracę znalazło **328 osób**, zagrożonych wykluczeniem społecznym. Bezrobotni w ramach robót publicznych aktywowani byli przy pracach: *związanych z przygotowywaniem posiłków, opieką nad dziećmi, pracach drogowych, remontowych, porządkowych, biurowych.*

PRACE SPOŁECZNIE UŻYTECZNE

Prace społecznie użyteczne (PSU), są formą aktywizacji skierowaną do osób bezrobotnych bez prawa do zasiłku, którzy korzystają ze świadczeń pomocy społecznej. Bezrobotni wykonują prace w miejscu zamieszkania lub pobytu, w wymiarze 10 godzin tygodniowo, a inicjatywa organizacji niniejszych prac leży po stronie gmin oraz Ośrodków Pomocy Społecznej, które zgłaszają zapotrzebowanie na pracowników oraz pokrywają część kosztów wynagrodzenia. **W 2017 roku podpisano 14 porozumień z 6 gminami, w wyniku których skorzystało z prac społecznie użytecznych 240 osób.** Organizatorem PSU były gminy, na rzecz których prace społecznie użyteczne były wykonywane. Ponadto prace społecznie użyteczne wykonywane były w instytucjach statutowo zajmujących się pomocą społeczną oraz w Sołectwach.

PRACE INTERWENCYJNE

Urząd w okresie do 31.12.2017r. realizował zgłoszone wnioski w ramach organizacji i finansowania u pracodawców prac interwencyjnych. W ramach prac interwencyjnych podjęło zatrudnienie **266 osób**. Najczęściej organizowano prace interwencyjne na stanowiskach: *kelner, brukarz, magazynier, pokojowa, opiekun osób starszych, operator wózków widłowych, robotnik gospodarczy, pomoc nauczyciela, pomoc kuchenna, fryzjer, konserwator, kucharz, opiekunka dziecięca, sprzątaczką, pomoc administracyjną, pracownik biurowy, robotnik budowlany, robotnik leśny, ślusarz-spawacz, sprzedawca, kierowca.*

REFUNDACJA KOSZTÓW WYPOSAŻENIA LUB DOPOSAŻENIA STANOWISKA PRACY

Refundacja kosztów wyposażenia lub doposażenia stanowiska pracy dla skierowanego bezrobotnego jest instrumentem rynku pracy mającym na celu wsparcie zatrudnienia osób bezrobotnych. Oznacza zwrot kosztów poniesionych przez podmiot prowadzący działalność gospodarczą na wyposażenie lub doposażenie stanowiska pracy dla bezrobotnego skierowanego na to stanowisko przez PUP. W omawianym okresie **zawarto 45 umów** na utworzenie **57 nowych miejsc pracy**. Łączna liczba osób objętych aktywizacją w 2017 roku w ramach wcześniejszych zobowiązań wyniosła **110 osób**. Refundacje dotyczyły doposażenia stanowisk pracy w zawodach: *sprzedawca,*

kelner - barman, magazynier, pracownik budowlany, murarz, monter instalacji wodno-kanalizacyjnych, kucharz, mechanik samochodowy asystent dentystyczny, specjalista ds. sprzedaży internetowej, księgowa, instruktor nauki jazdy.

Refundacje w dalszym ciągu cieszą się dużym zainteresowaniem wśród pracodawców i osób bezrobotnych ponieważ z jednej strony umożliwiają podjęcie zatrudnienia przez osoby bezrobotnych przez okres minimum 2 lat, natomiast z drugiej strony umożliwiają pracodawcom stworzenie nowego miejsca pracy lub doposażenie już istniejącego stanowiska.

JEDNORAZOWE ŚRODKI NA PODJĘCIE DZIAŁALNOŚCI GOSPODARCZEJ

W okresie do 31.12.2017r. Powiatowego Urzędu Pracy w Żaganiu przyznał jednorazowe środki na podjęcie działalności gospodarczej **95 osobom** bezrobotnym. Dotacje przeznaczone były na podjęcie działalności w branżach: *usług: mechaniki pojazdowej, handlowych, fryzjerskich, remontowo-budowlanych, stolarskich, krawieckich, fotograficznych, informatycznych, kosmetycznych, fizykoterapii, sprzętających, elektrycznych, stomatologicznych.*

STAŻE

Urząd łagodzi bezrobocie poprzez organizację staży dla osób bezrobotnych z ustalonym II profilem pomocy. Staż umożliwia osobom bezrobotnym zdobycie doświadczenia zawodowego i pomoc w wyborze odpowiedniego miejsca pracy poprzez praktyczne wykonywanie zadań w miejscu pracy bez nawiązania stosunku pracy. W okresie do 31.12.2017r. zawarto **213 umów**, w ramach których Urząd zorganizował staż dla **296 osób**.

Najczęściej organizowano staże na stanowiskach: *asystent nauczyciela przedszkola, kucharz, fryzjer, pracownik administracyjno - biurowy, mechanik samochodowy, recepcjonista, ślusarz, sprzedawca, kosmetyczka agent ubezpieczeniowy*

BON STAŻOWY

Powiatowy Urząd Pracy w Żaganiu w 2017r. umożliwił osobom bezrobotnym zdobycie doświadczenia zawodowego w ramach bonu stażowego, który stanowi gwarancję skierowania na staż **bezrobotnego do 30 roku życia z ustalonym II profilem pomocy** do wskazanego pracodawcy na okres 6 miesięcy, o ile pracodawca zobowiąże się do zatrudnienia bezrobotnego po zakończeniu stażu przez okres kolejnych 6 miesięcy. W 2017r. kontynuowano 6 umów, które zostały zawarte w 2016r. o zorganizowanie stażu w ramach bonu stażowego na **6 stanowisk**. i wypłacono premię dla **5 pracodawców** za utrzymanie zatrudnienia na minimum 6 miesięcy

Najczęściej organizowano staż w ramach bonu stażowego na stanowiskach: *agent ubezpieczeniowy, elektryk, księgowy, technik prac biurowych.*

BON NA ZASIEDLENIE

Bon na zasiedlenie może zostać przyznany na wniosek osoby bezrobotnej do **30 roku życia** z ustalonym II profilem pomocy na podstawie indywidualnego planu działania w związku z podjęciem przez nią zatrudnienia, innej pracy zarobkowej lub działalności gospodarczej poza miejscem dotychczasowego zamieszkania i z tytułu ich wykonywania będzie osiągała wynagrodzenie lub przychód w wysokości co najmniej minimalnego wynagrodzenia za pracę brutto miesięcznie oraz będzie podlegała ubezpieczeniom społecznym, a odległość od miejsca dotychczasowego zamieszkania do miejscowości, w której osoba bezrobotna zamieszka w związku z podjęciem zatrudnienia, innej pracy zarobkowej lub działalności gospodarczej wynosi co najmniej 80 km lub czas dojazdu do tej miejscowości i powrotu do miejsca dotychczasowego zamieszkania środkami transportu zbiorowego przekracza łącznie co najmniej 3 godziny dziennie.

W okresie do 31.12.2017r. zostało zawartych **23 umowy** o przyznanie bezrobotnemu do 30 roku życia bonu na zasiedlenie w związku z podjęciem zatrudnienia, innej pracy zarobkowej lub działalności gospodarczej.

DOFINANSOWANIE WYNAGRODZENIE ZA ZATRUDNIENIE SKIEROWANEGO BEZROBOTNEGO, KTÓRY UKOŃCZYŁ 50 ROK ŻYCIA

Dofinansowanie pracodawcy wynagrodzenia za zatrudnienie skierowanego bezrobotnego, który ukończył 50 rok życia z ustalonym II profilem pomocy na podstawie indywidualnego planu działania przez okres: 12 miesięcy – w przypadku zatrudnienia bezrobotnego, który ukończył 50 lat, a nie ukończył 60 lat, 24 miesięcy - w przypadku zatrudnienia bezrobotnego, który ukończył 60 lat. Pracodawca obowiązany jest do dalszego zatrudnienia skierowanego bezrobotnego po upływie okresu przysługiwania dofinansowania wynagrodzenia, odpowiednio przez okres 6 miesięcy lub 12 miesięcy.

W roku 2017 zostały zawarte 24 umowy w sprawie dofinansowania wynagrodzenia dla 30 osób bezrobotnych powyżej 50 roku życia.

Najczęściej organizowano prace w ramach dofinansowania wynagrodzenia za zatrudnienie bezrobotnego powyżej 50 roku życia na stanowiskach: *pokojowa, robotnik gospodarczy, robotnik budowlany, sprzedawca, kierowca.*

PROGRAM AKTYWIZACJA I INTEGRACJA

Celem Programu Aktywizacja i Integracja, a skrócie „PAI”, była pomoc **19 osobom bezrobotnym znajdującym się w trudnej sytuacji na rynku pracy, oddalonych od rynku pracy z**

powodu między innymi: braku odpowiednich kwalifikacji zawodowych i innych barier utrudniających funkcjonowanie w środowisku.

Program zakładał przywrócenie w/w osób bezrobotnych na rynek pracy, poprzez przygotowanie ich do lepszego radzenia sobie na rynku pracy, utrwalenia pożądaných i potrzebnych na rynku pracy nawyków w celu podjęcia pracy na otwartym rynku pracy.

Zadaniem programu była:

1. **aktywizacja zawodowa** osób bezrobotnych, w formie prac społecznie użytecznych,

2. **integracja społeczna** osób bezrobotnych, realizowana w formie działań takich jak:

grupowe poradnictwo specjalistyczne, warsztaty trenerskie, grupy wsparcia, zorganizowana przez organizację pożytku publicznego, wyłonioną przez Powiatowy Urząd Pracy w Żaganiu, w otwartym konkursie ofert.

KRAJOWY FUNDUSZ SZKOLENIOWY

Nowelizacja ustawy o promocji zatrudnienia i instytucjach rynku pracy od 27 maja 2014r. wprowadziła nowy instrument polityki rynku pracy Krajowy Fundusz Szkoleniowy (KFS), Istotą tego rozwiązania jest przeznaczenie części składki odprowadzanej przez pracodawców na Fundusz Pracy na wsparcie kształcenia ustawicznego podejmowanego z inicjatywy lub za zgodą pracodawcy.

Krajowy Fundusz szkoleniowy jest rozwiązaniem systemowym, adresowanym do pracodawców i pracowników, wymagających przekwalifikowania lub aktualizację wiedzy i umiejętności osób pracujących. Celem utworzenia KFS jest zapobieganie utracie zatrudnienia przez osoby pracujące z powodu kompetencji nieadekwatnych do wymagań dynamicznie zmieniającej się gospodarki. Zwiększenie inwestycji w potencjał kadrowy powinno poprawić zarówno pozycje firm jak i pracowników na konkurencyjnym rynku pracy.

Krajowy Fundusz Szkoleniowy stanowi wydzieloną część środków Funduszu Pracy określona w planie Funduszu Pracy na dany rok budżetowy, przeznaczona na dofinansowanie działań na rzecz kształcenia ustawicznego pracowników i pracodawców.

Dysponentem KFS Minister Rodziny, Pracy i Polityki Społecznej, który określił priorytety na rok 2017. Kształcenie ustawiczne było realizowane wyłącznie w ramach poniższych priorytetów:

Zadanie	Kwota Przyznana (w zł)	Kwota wydatkowana (w zł)
Wsparcie zawodowe kształcenia ustawicznego w sektorach*: przetwórstwo przemysłowe, transport gospodarka magazynowa oraz opieka zdrowotna i pomoc społeczna	237 500,00	51 639,68
Wsparcie zawodowe kształcenia ustawicznego z zidentyfikowanych w danym powiecie**/ lub województwie*** zawodach deficytowych.		53 890,80

Wsparcie kształcenia ustawicznego pracowników, którzy mogą udokumentować wykonywanie przez co najmniej 15 lat prac w szczególnych warunkach lub szczególnym charakterze, a którym nie przysługuje prawo do emerytury pomostowej.		0
PLAN OGÓLEM	237 500,00	105 530,48

Urząd w okresie do 31.12.2017r. realizował zgłoszone wnioski w ramach Krajowego Funduszu Szkoleniowego. W ramach KFS zostało **zawartych 20 umów** o dofinansowanie kosztów kształcenia ustawicznego **dla 70 pracowników** oraz **dla 6 pracodawców**. KFS przeznaczony był na dofinansowanie kształcenia w branżach: *usługowej, handlowej, kosmetycznej, ochronie zdrowia*.

REFUNDACJA PRACODAWCY WYNAGRODZENIA I SKŁADKI NA UBEZPIECZENIE SPOŁECZNE SKIEROWANYCH OSÓB BEZROBOTNYCH W WIEKU DO 30 R.Ż.

Powiatowy Urząd Pracy w ramach dodatkowych środków na refundację pracodawcy lub przedsiębiorcy przez okres 12 miesięcy części kosztów poniesionych na wynagrodzenia, nagrody oraz składki na ubezpieczenie społeczne skierowanych bezrobotnych do 30 roku życia zostało zawartych **81 umów**, w ramach których Urząd zorganizował miejsca pracy **dla 92 osób**. Łączna liczba osób objętych aktywizacją w 2017 roku w ramach wcześniejszych zobowiązań wyniosła **181 osób**. Refundacje dotyczyły stanowisk: *sprzedawca, doradca klienta, hydraulik, kucharz, pracownik administracyjno - biurowy, mechanik samochodowy, wulkanizator, robotnik gospodarczy, spedytor, operator maszyn, robotnik budowlany, kosmetyczka*.

PROGRAMY I PROJEKTY REALIZOWANE PRZEZ PUP W ŻAGANIU

Wysoka stopa bezrobocia w powiecie żagańskim powoduje, że podstawowym narzędziem aktywizacji osób bezrobotnych i poszukujących pracy są różne programy, które mają ogromny wpływ na lokalną gospodarkę i rynek pracy. Urząd podejmował wzmożone działania w stosunku do bezrobotnych, którzy znajdowali się w grupach szczególnego ryzyka. Do działań takich należało między innymi pozyskiwanie dodatkowych środków z Unii Europejskiej w ramach Europejskiego Funduszu Społecznego – na realizację programów na rzecz promocji zatrudnienia, łagodzenia skutków bezrobocia i aktywizacji zawodowe.

ŚRODKI FUNDUSZU PRACY PRZYZNANE ALGORYTMEM

Powiatowy Urząd Pracy w Żaganiu w ramach środków Funduszu Pracy przyznanych algorytmem w 2017 roku realizował formy aktywne oraz dodatkowe wsparcie w postaci: badań lekarskich, dojazdów, opieki nad dzieckiem na, z których skorzystało **1 068 osób**.

Środki finansowe przyznane algorytmem w 2017 r.(w zł)

Forma	Plan na 2017r.	Wydatki 2017r.	Pozostało do wykorzystania	Liczba osób skierowanych	Liczba osób objętych formami wspierającymi zatrudnienie
Prace interwencyjne	592 284,81	554 648,17	37 636,64	131	0
Roboty publiczne	1 797 461,59	1 750 322,31	47 139,28	328	0
Prace społecznie użyteczne	180 000,00	158 674,14	21 325,86	221	0
Staże	305 094,69	273 569,74	31 524,95	40	0
Szkolenia	stypendium	10 574,02			
	faktura	30 000,00	14 104,32	5 321,66	8
Bon stażowe	stypendium	3 843,48			
	BON(premia)	13 400,00	7 787,18	1 769,34	0
Bon szkoleniowy	stypendium	47,31			
	BON	5 000,00	0,00	4 952,69	0
Opieka nad dzieckiem	12 000,00	2 937,56	9 062,44	0	7
Badania lekarskie-staż	3 255,00	3 170,00	85,00	0	50
Dojazdy-staż	10 800,00	1 692,11	9 107,89	0	3
Badania lekarskie-szkolenie	2 000,00	2 000,00	0,00	0	13
Dojazdy-szkolenie	2 000,00	614,17	1 385,83	0	3
Badania lekarskie-praca	6 000,00	2 900,00	3 100,00	0	92
Dojazdy do pracy	10 800,00	50,03	10 749,97	0	1
Zakwaterowanie	4 500,00	0,00	4 500,00	0	0
Bon zatrudnieniowy	6 200,00	0,00	6 200,00	0	0
Bon na zasiedlenie	15 000,00	5 000,00	10 000,00	1	0
Studia podyplomowe	5 000,00	0,00	5 000,00	0	0
Stypendia za okres kontyn. nauki	4 986,00	0,00	4 986,00	0	0
Zatrudnienie wspierane	43 795,00	39 247,53	4 547,47	9	0
Program Aktywizacji i Integracji	14 000,00	8 715,00	5 285,00	19	0
Dofinansowanie wynagrodzenia dla bezrobotnych powyżej 50 r.ż.	265 637,00	250 654,78	14 982,22	30	0
Refundacje składek os do 30 r.ż	17 910,00	0,00	17 910,00	0	0
Świadczenie aktywizacyjne	16 560,00	0,00	16 560,00	0	0
Grant na telepracę	10 000,00	0,00	10 000,00	0	0
Wynagr.i koszty osobowe członków spółdzielni .socjalnej	10 000,00	0,00	10 000,00	0	0
Jednorazowe środki na rozpoczęcie działalności gosp. w tym na spół. socj.	531 750,00	491 057,30	40 692,70	25	0
Refundacja kosztów wyposażenia lub doposażenia stanowiska pracy	604 433,99	564 433,99	40 000,00	82	0
Program specjalny	0,00		0,00	0	0
Razem	4 519 868,08	4 146 043,14	373 824,94	894	174

PROJEKTY EUROPEJSKIEGO FUNDUSZU SPOŁECZNEGO

W roku 2017 Powiatowy Urząd Pracy w Żaganiu realizował **2 projekty** współfinansowane z Unii Europejskiej w ramach Europejskiego Funduszu Społecznego.

PROGRAM OPERACYJNY WIEDZA EDUKACJA ROZWÓJ
"Aktywizacja osób młodych pozostających bez pracy w powiecie żagańskim (III)"

Celem głównym projektu było zwiększenie możliwości zatrudnienia osób bezrobotnych w wieku 18-29 lat (nie ukończone 30 lat), z ustalonym I lub II profilem pomocy, które nie kształcą się oraz nie szkolą (tj. w okresie ostatnich 4 tygodni nie szkoliły się ze środków publicznych) – tzw. młodzież NEET

- Projekt zakładał zaktywizowanie **339 osób bezrobotnych** należących do młodzieży NEET (w pierwszej kolejności były przyjmowane do projektu osoby długotrwale bezrobotne oraz niepełnosprawne).

Budżet projektu (POWER) (w zł)

Forma		Plan na 2017r.	Wydatki za 2017r.	Pozostało do wykorzystania	Liczba osób	PLAN
Prace interwencyjne		466 649,60	421 189,83	45 459,77	86	85
Staże	stypendium	1 194 135,75	1 097 603,02	96 532,73	183	183
	badania lekarskie	16 300,00	7 260,00	9 040,00		
	koszty przejazdu	29 042,55	8 071,85	20 970,70		
Szkolenia	stypendium	20 154,40	20 150,08	4,32	10	10
	koszty przejazdu	1 007,12	718,56	288,56		
	koszty szkolenia	18 330,00	18 033,30	296,70		
	badania lekarskie	1 250,00	1 250,00	0,00		
Bon szkoleniowy i stypendium		3 500,00	2 160,00	1 340,00	1	1
		1 282,50	1 144,49	138,01		
Bon na zasiedlenie		110 000,00	109 130,27	869,73	22	22
Jednorazowe środki na rozpoczęcie dział.gosp.		740 000,00	726 274,31	13 725,69	37	37
koszty pośrednie		72 586,08	67 345,87	5 240,21		
Razem		2 674 238,00	2 480 331,58	193 906,42	339	338

Ponadto beneficjenci projektu objęci byli formami wspierającymi zatrudnienie tj.:

1. Staż:

- skierowanie na badania lekarskie do lekarza medycyny pracy - 173 osoby,
- zwrot kosztów przejazdu – 32 osoby,

2. Szkolenia:

- skierowanie na badania lekarskie do lekarza medycyny pracy - 10 osób,
- zwrot kosztów przejazdu – 5 osób,

REGIONALNY PROGRAM OPERACYJNY - LUBUSKIE 2020 "Powrót na rynek pracy powiatu żagańskiego osób bezrobotnych 30+"(2)

Celem głównym projektu było podniesienie zdolności do zatrudnienia osób pozostających bez pracy znajdujących się w szczególnie niekorzystnej sytuacji na rynku pracy. Wsparcie skierowane było do osób bezrobotnych w wieku 30 lat i więcej, z ustalonym I lub II profilem pomocy znajdujących się w szczególnej sytuacji na rynku pracy tj.:

- kobiety, osoby niepełnosprawne, osoby o niskich kwalifikacjach.

Budżet projektu (RPO) (w zł)

Forma		Plan na 2017r.	Wydatki za 2017r.	Pozostało do wykorzystania	Liczba osób	PLAN
Prace interwencyjne		462 825,92	433 287,42	29 538,50	49	49
Staże	stypendium	482 155,87	463 045,08	19 110,79	73	73
	badania lekarskie	5 024,07	2 710,00	2 314,07		
	koszty przejazdu	4 860,00	2 318,82	2 541,18		
szkolenia	koszty przejazdu	330,24	310,59	19,65		
	koszty szkolenia	8 406,00	7 652,00	754,00	6	6
	badania lekarskie	925,20	925,00	0,20		
	stypendium	5 078,70	5 073,51	5,19		
Refundacja kosztów wypos. lub doposaż.st. pr.		560 000,00	551 697,96	8 302,04	28	28
Jednorazowe środki na podj.dział.gospod.		646 074,00	643 607,13	2 466,87	33	33
koszty pośrednie		54 392,00	51 709,64	2 682,36		
Razem		2 230 072,00	2 162 337,15	67 734,85	189	189

Ponadto beneficjenci projektu objęci byli formami wspierającymi zatrudnienie tj.:

1. Staż:

- skierowanie na badania lekarskie do lekarza medycyny pracy - 69 osób,
- zwrot kosztów przejazdu – 6 osób,

2. Szkolenia:

- skierowanie na badania lekarskie do lekarza medycyny pracy - 7 osób,
- zwrot kosztów przejazdu – 5 osób,

WSPÓLPRACA Z PARTNERAMI RYTNKU PRACY

Powiatowy Urząd Pracy w Żaganiu w 2017 roku był współrealizatorem projektu systemowego pn. „**Aktywna integracja alternatywą na lepsze jutro**” współfinansowanego ze środków Unii Europejskiej w ramach Europejskiego Funduszu Społecznego w ramach Regionalnego Programu operacyjnego Lubuskie 2020, Os priorytetu 7, Równowaga społeczna, Działanie 7.1 Rozwój i upowszechnianie aktywnej integracji przez ośrodki pomocy społecznej. W związku z tym zostało podpisane porozumienie w sprawie współpracy i wspólnej realizacji zadań Powiatowego Urzędu Pracy i Ośrodka Pomocy Społecznej w Szprotawie.

Celem głównym projektu jest reintegracja społeczno - zawodowa zagrożonych ubóstwem lub wykluczeniem społecznym, zamieszkujących obszar gminy Szprotawa, w latach 2017-2018r.

Ponadto porozumienie ma na celu sprawną wymianę informacji, która umożliwi optymalizację zakresu i form pomocy udzielanej przez OPS i PUP tej samej osobie, w sposób pozwalający uniknąć powielania wzajemnych działań i zapewnić komplementarność dostosowanych do potrzeb oferowanych usług.

Część II

CHARAKTERYSTYKA BADAŃ OSÓB BEZROBOTNYCH BĘDĄCYCH W SZCZEGOLNEJ

Wśród wszystkich zarejestrowanych w PUP według stanu na dzień 31.12.2017 r. - **2398 osób znajduje się w szczególnej sytuacji na rynku pracy – 84,28% ogółu bezrobotnych**. Są to osoby, którym ze względu na ich sytuację na rynku pracy jest im trudniej uzyskać zatrudnienie. Dlatego też są one w szczególności uprawnione do korzystania z usług oraz instrumentów rynku pracy. **63,2%** wszystkich bezrobotnych będących w szczególnej sytuacji na rynku pracy stanowią **kobiety**. Bezrobotni w szczególnej sytuacji na rynku pracy w 2016 i 2017r.

BEZROBOTNI W SZCZEGÓLNEJ SYTUACJI NA RYNKU PRACY		
Wyszczególnienie	31.12.2016	31.12.2017
do 30 roku życia	758	570
w tym do 25 roku życia	377	258
długotrwale bezrobotne	1535	1167
powyżej 50 roku życia	888	668
korzystający ze świadczeń pomocy społecznej	460	381
posiadające co najmniej jedno dziecko do 6 roku życia lub posiadające co najmniej jedno dziecko niepełnosprawne do 18 roku życia	622	588
niepełnosprawni	257	204

Źródło: Opracowanie własne na podstawie statystyki powiatu żagański

Z przedstawionej wyżej tabeli wynika, że w 2017 r. nastąpił spadek bezrobotnych w każdej kategorii osób będących w szczególnej sytuacji na rynku pracy.

Pomimo spadku bezrobocia wśród osób bezrobotnych będących w szczególnej sytuacji na rynku pracy ,znaczący udział tych osób stwarza realne niebezpieczeństwo marginalizacji tak dużej grupy społecznej. Osoby znajdujące się w szczególnej sytuacji na rynku pracy tracą nadzieję na podjęcie pracy.

I ANALIZA BADAŃ OSÓB BEZROBOTNYCH BĘDĄCYCH W SZCZEGÓLNEJ SYTUACJI NA RYNKU PRACY

Prezentowana analiza jest rezultatem badań przeprowadzonych przez Powiatowy Urząd Pracy w Żaganiu i stanowi rozpoznanie lokalnego rynku pracy pod kontem aktywizacji osób bezrobotnych będących w szczególnie niekorzystnej sytuacji na rynku pracy.

Podstawowe informacje o badaniu

Aby zebrać opinię bezrobotnych na temat oczekiwań i zamierzeń powrotu na rynek pracy, zastosowano kwestionariusz ankiety jako narzędzie badawcze.

Zrealizowane badania miały charakter diagnostyczny, których celem była diagnoza barier utrudniających zatrudnianie osób będących w szczególnie niekorzystnej sytuacji na rynku pracy.

Materiał wywołany w trakcie analiz posłużył urzędowi do opracowania skutecznych działań w zakresie pomocy osobom bezrobotnym będących w szczególnie niekorzystnej sytuacji na rynku pracy.

Badania skierowane były do dwóch kategorii respondentów:

1. osób bezrobotnych będących w szczególnie niekorzystnej sytuacji na rynku pracy.
2. pracodawców z powiatu żagańskiego.

Podstawowym celem badań jest pogłębienie wiedzy o wybranych aspektach problematyki przewycięzania barier w dostępie osób bezrobotnych do rynku pracy.

Zebrane informacje dotyczą oczekiwań osób bezrobotnych wobec Powiatowego Urzędu Pracy, a także możliwości zmniejszenia bezrobocia, poprzez realizację programów i stosowanie aktywnych form przeciwdziałania bezrobociu. Badania zostały przeprowadzone wśród osób bezrobotnych z terenu powiatu żagańskiego i obejmowały wszystkie gminy powiatu.

2. CHARAKTERYSTYKA DEMOGRAFICZNA BADANYCH BEZROBOTNYCH

Płeć

Badaniami objęto 208 osób bezrobotnych. W skład badanej grupy wchodziły:

- 125 kobiet, które stanowiły (60%) ogółu badanych,
- 83 mężczyzn, którzy stanowili (40%) ogółu badanych.

Rozkład ten oddaje przeważający udział kobiet wśród zbiorowości osób będących w szczególnie niekorzystnej sytuacji na rynku pracy

W badanej grupie 27 osób posiadało prawo do zasiłku, tj. (13%) ogółu osób objętych badaniami, w tym :

- 10 kobiet stanowiącej (37%) kategorii osób z prawem do zasiłku),
- 17 mężczyzn stanowiącej (63% kategorii osób z prawem do zasiłku), natomiast

181 osoby bezrobotne bez prawa do zasiłku (87%) ogółu osób bezrobotnych, w tym:

- 115 kobiet tj. (63,5%) w kategorii osób bezrobotnych bez prawa do zasiłku,
- 66 mężczyzn tj. (36,5 %) w kategorii osób bezrobotnych bez prawa do zasiłku.

Miejsce zamieszkania

Miejscem zamieszkania 102 osób jest miasto w tym:

- 63 kobiety stanowiąc (61,8% w tej kategorii),
- 39 mężczyzn stanowiąc (38,2 % w tej kategorii), natomiast

106 osób badanych zamieszkuje na wieś w tym:

- 62 kobiety stanowiąc (58,5% w tej kategorii),
- 44 mężczyzn stanowiąc (41,5 % w tej kategorii)

Osoby bezrobotne biorące udział w badaniach posiadają zawody wyuczone takie jak:

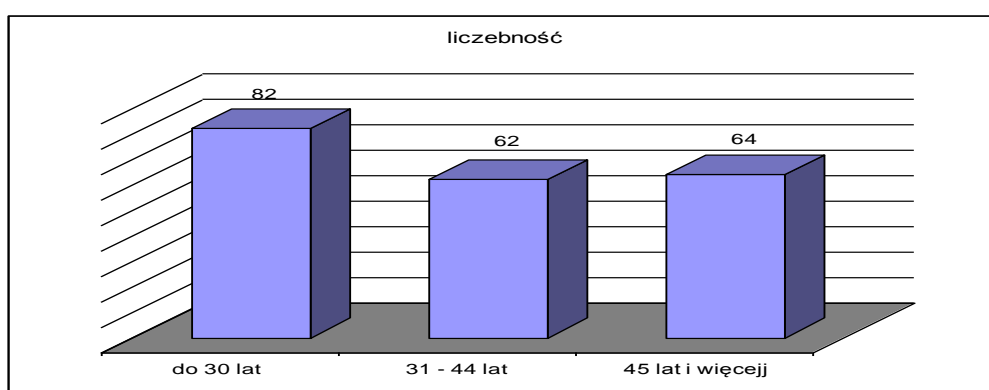
- kobiety – technik administracji, technik - ekonomista, pedagog, kasjer - sprzedawca, fryzjer,

technik ogrodnik, kucharz, nauczyciel przedszkola, szwaczka, kelner, prądka, tkacz, dziewiarz maszyn ręcznych, krawcowa,

- mężczyźni – technik rolnik, technik żywienia gospodarstwa domowego, inżynier zarządzania produkcją, murarz, technik elektryk, marynarz, piekarz, mechanik monter maszyn i urządzeń, mechanik operator pojazdów i maszyn rolniczych, elektromechanik, mechanik – kierowca, ślusarz, stolarz.

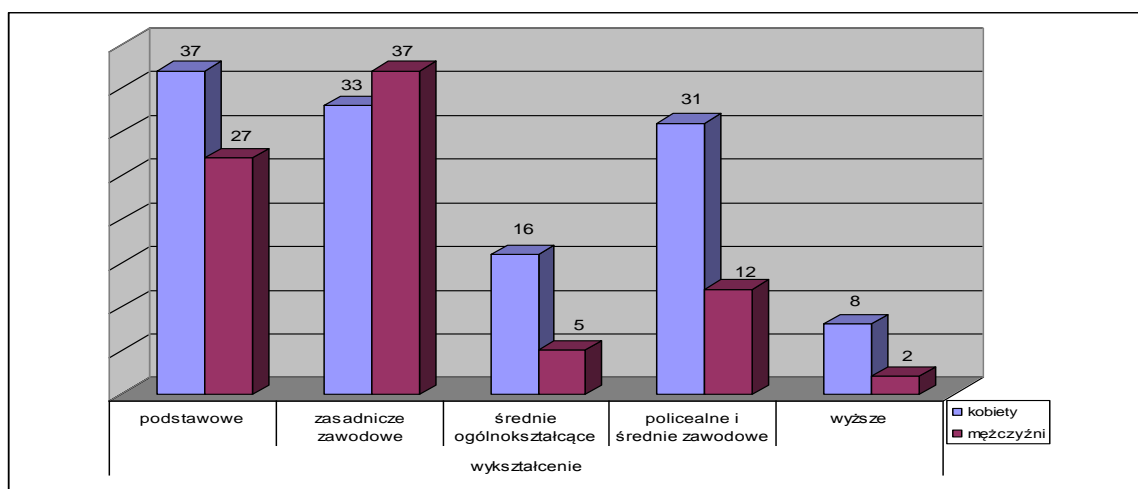
Wiek bezrobotnych

Wiek badanych bezrobotnych charakteryzował się znaczną symetrycznością rozłożenia w podstawowych kategoriach wiekowych. Reprezentowane były wszystkie kategorie wiekowe. Zdecydowana większość respondentów (39,4%) w trakcie badań zaliczała się do kategorii wiekowej: do 30 roku życia.



Wykształcenie

Wśród ankietowanych dominują osoby o stosunkowo niskim poziomie wykształcenia, głównie z zasadniczym zawodowym (28,0%) i podstawowym (36,4%), co stanowi (64,4%) ogólnej liczby badanych. Kolejną najliczniejszą grupą są osoby z wykształceniem średnim zawodowym i policealnym (20,7%), średnim ogólnym (10,1%) . W grupie badanych najmniej jest osób z wykształceniem wyższym, są to osoby w wieku do 45 roku życia (4,8 %wskazań).

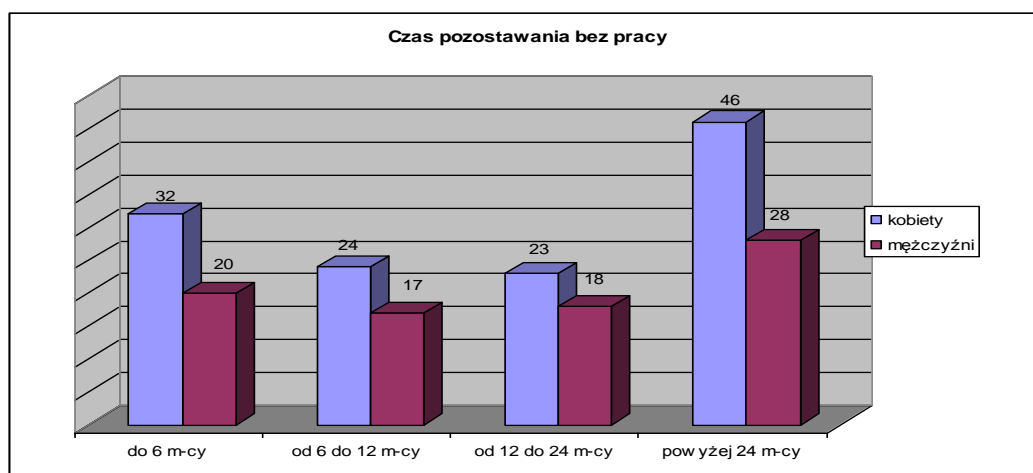


3. CHARAKTERYSTYKA BEZROBOCIA WŚRÓD BADANYCH

Czas przebywania na bezrobociu

Wśród osób bezrobotnych, które wzięły udział w badaniu znacząco przeważają osoby pozostające bez pracy powyżej 24 miesięcy. Stanowią one 35,6% i zaliczają się do kategorii osób chronicznie bezrobotnych. Natomiast do 6 miesięcy na bezrobociu pozostawało 25% badanych.

Przebadani respondenci zaliczali się także do kategorii osób długotrwale bezrobotnych, którzy pozostawali bez pracy od 12 do 24 miesięcy oraz od 6 do 12 miesięcy i stanowili 19,7% badanych.



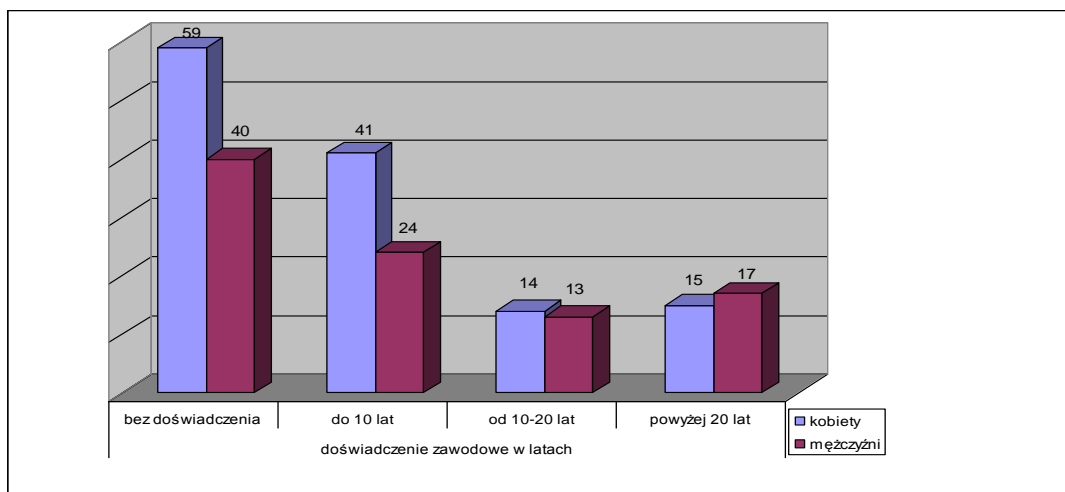
4. KAPITAŁ INDYWIDUALNY BADANYCH BEZROBOTNYCH

Kapitał indywidualny badanych bezrobotnych będących w szczególnie niekorzystnej sytuacji na rynku pracy badany był przy wykorzystaniu:

- liczby lat pracy zawodowej,
- posiadanych dodatkowych kwalifikacji (dodatkowe kwalifikacje, które posiadają respondenci).

Liczba lat pracy – doświadczenie zawodowe

Badani bezrobotni w największym odsetku wskazali, że nie posiadają doświadczenia zawodowego (47,6%) oraz (35,2%) respondentów wskazało, że posiada doświadczenie zawodowe do 10 lat, natomiast od 10 do 20 lat (13,0%) i powyżej 20 lat posiada (15,4%) badanych.

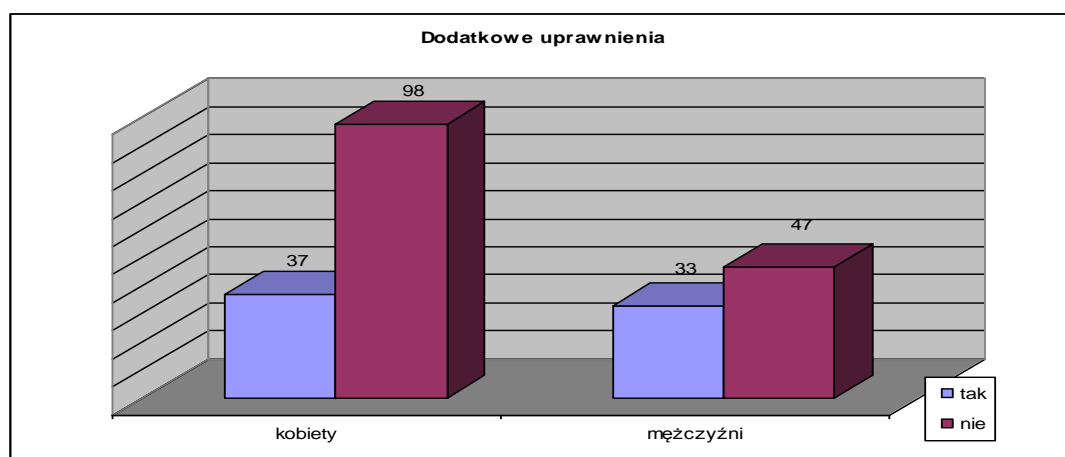


Posiadanie dodatkowych kwalifikacji

Do posiadania dodatkowych kwalifikacji, które zostały zdobyte poza szkołą przyznaje się 33,6% badanych osób bezrobotnych. Natomiast 69,7% uważa, że takich kwalifikacji nie posiada.

Wśród dodatkowych kwalifikacji, jakie posiadają bezrobotni są kursy takie jak:

- kobiety – komputerowy, kelner – barman, doradztwo zawodowe, sprzedawca z obsługą kas fiskalnych, opiekun osób starszych, sprzedawca – kasjer, bukieciarstwo, opiekun osób starszych,
- mężczyźni – spawacz MAG, pilarz- drwal, BHP, operator wózków widłowych, operator koparki, elektryk do 1 KV, spawacz, palacz,



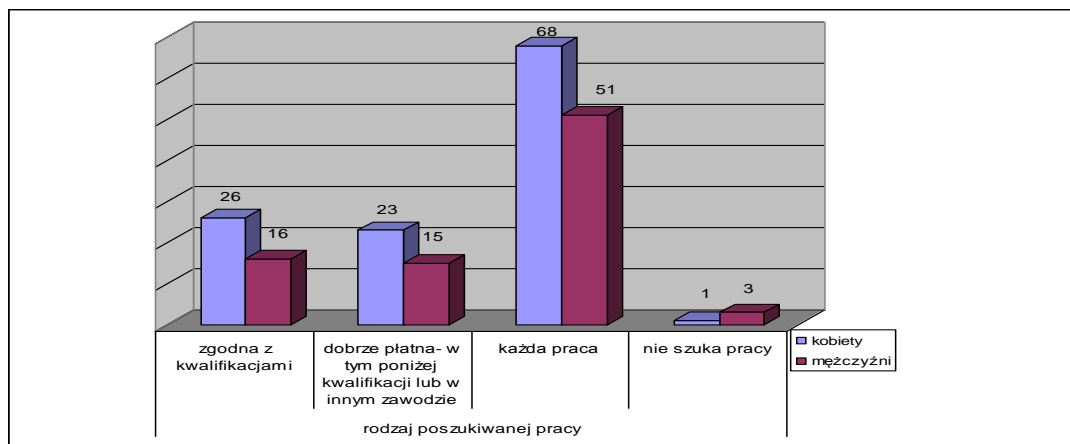
5. POSZUKIWANIE PRACY I BARIERY W ZATRUDNIENIU

W przypadku badania postrzegania przez bezrobotnych będących w szczególnej sytuacji na rynku pracy możliwości oraz barier w zatrudnieniu na lokalnym rynku pracy zastosowano:

- ocenę w zakresie poszukiwania zatrudnienia,
- powody pozostawania bez zatrudnienia

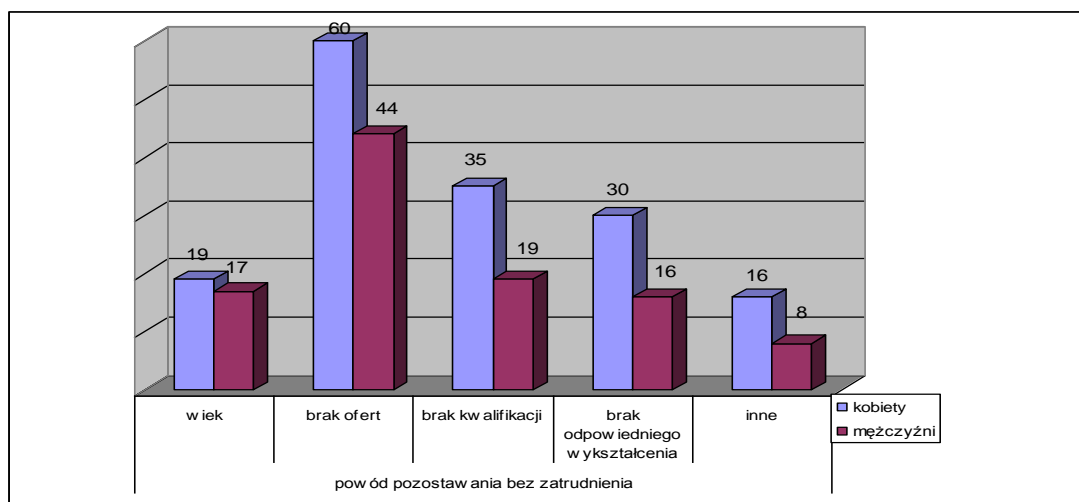
Poszukiwanie pracy

Wśród osób bezrobotnych, które wzięły udział w badaniu znacząco przeważają osoby, którym zależy na podjęciu każdej pracy i należy stwierdzić, że praca dla tych osób jest jedną z najwyższych wartości. Dokonując analizy ponad połowa respondentów (57,2%) to osoby bezrobotne poszukujące każdej pracy, (57,1%) w tej kategorii to kobiety. Natomiast (20,2% wskazań) to osoby, które poszukują pracy tylko takiej, która odpowiada ich kwalifikacjom. Dobrze płatnej pracy w tym poniżej kwalifikacji lub w innym zawodzie poszukuje (18,3% badanych). Tylko (1,2% badanych) nie poszukuje pracy.



Barier w zatrudnieniu

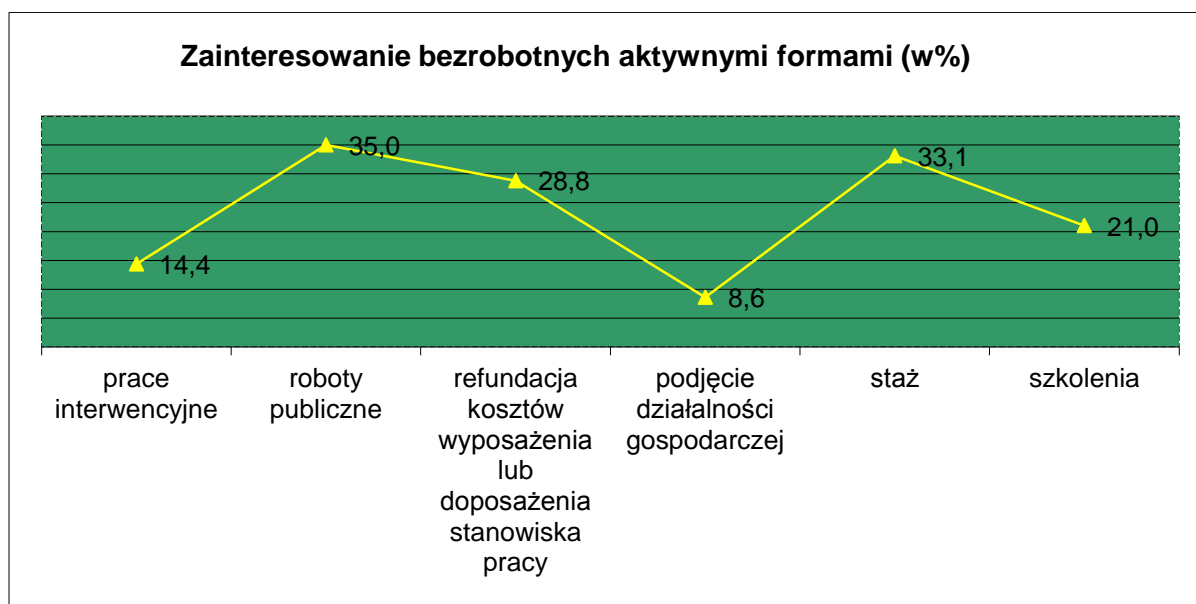
Wśród trudności, które wskazali ankietowani najliczniejszą kategorię stanowi twierdzenie o braku ofert pracy. Wskazała ją 1/2 badanych. Kolejna odpowiedź, wskazuje na fakt, że pracodawcy nie chcą zatrudniać badanych ze względu na brak kwalifikacji (26,%) oraz brak odpowiedniego wykształcenia (22,1%). Ze względu na zaawansowany wiek (17,3%) ankietowanych podaje powód pozostawania bez pracy. (11,5%) ankietowanych to osoby, które wskazują na inne powody pozostawania bez pracy, bez wskazania jakie.



6, Oczekiwania bezrobotnych wobec urzędu

Bezrobotni posiadają określone oczekiwania nie tylko w stosunku do przyszłej, potencjalnej pracy lecz również wobec Powiatowego Urzędu Pracy, jako instytucji powołanej w celu pomocy w jej pozyskiwaniu.

Ankietowani oczekują od urzędu skierowania na prace roboty publiczne (35,0% wskazań) i skierowania na staż, które mają na celu zdobycie umiejętności do wykonywania zawodu(33,1% wskazań). Duża grupa badanych, chciałaby skorzystać z zatrudnienia w ramach refundacji doposażenia lub wyposażenia stanowiska pracy (28,8% wskazań).Skierowana na kursy i szkolenia, które zwiększają ich kwalifikacje i szanse na rynku pracy (21,0% wskazań) a na prace interwencyjne (14,4% wskazań). Ponadto (8,6%) respondentów wskazało na dotacje dotyczące rozpoczęcie działalności gospodarczej.



PODSUMOWANIE

Podsumowując przeprowadzone badanie należy wskazać na następujące, stwierdzone w jego trakcie, najważniejsze zjawiska:

Analizując problem dotyczący sytuacji demo-społecznej bezrobotnych należy zauważyć, że badane osoby to osoby młode do 44 roku życia w okresie największej mobilności zawodowej (69%). Ponad połowa ankietowanych to osoby pozostające bez pracy powyżej 12 miesięcy .

Ponad 1/3 respondentów charakteryzuje się niskim poziomem wykształcenia i posiadała wykształcenie podstawowe. Największa liczba badanych legitymuje się wykształceniem zasadniczym zawodowym.

Rozpatrując kapitał indywidualny respondentów daje się zauważyć, że badana zbiorowość posiada znaczne deficyty w zakresie wykształcenia. Niski poziom edukacji i brak doświadczenia zawodowego nie jest atutem badanych osób w poszukiwaniu zatrudnienia.

Ponad (47%) badanych nie posiada doświadczenia zawodowego, a (69%) nie posiada dodatkowych kwalifikacji (kursy, szkolenia).

Odpowiadając na kolejny z problemów badawczych – brak możliwości uzyskania zatrudnienia na lokalnym rynku pracy badani wskazali na trudności, które według nich stanowią największą barierę podczas poszukiwania pracy. Są to: brak ofert pracy wiek oraz brak kwalifikacji i odpowiedniego wykształcenia. Co piąta osoba wyraża opinię, że wiek jest ograniczeniem w trakcie poszukiwania pracy.

Odnosząc się do zmian jakie mogą wprowadzić w swoim życiu bezrobotni w celu poprawy pozycji na rynku pracy można wskazać, że najczęściej deklarowanym przez nich działaniami jest podjęcie pracy poprzez skierowanie na roboty publiczne oraz skierowanie na staż.

Część III

CHARAKTERYSTYKA BADAŃ PRZEDSIĘBIORSTW POWIATU ŻAGAŃSKIEGO

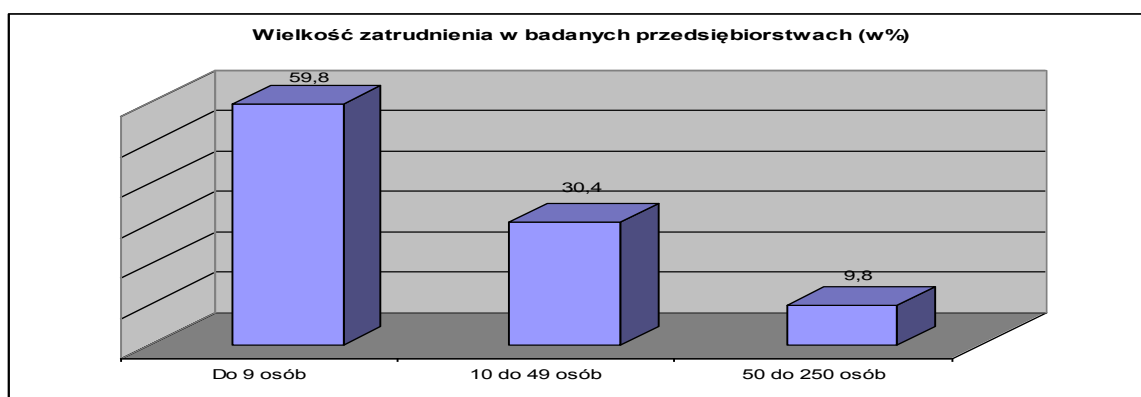
I. CHARAKTERYSTYKA BADANEJ ZBIOROWOŚCI

Badanie miało na celu rozpoznania regionalnego rynku pracy pod kątem aktywizacji osób bezrobotnych będących w niekorzystnej sytuacji na rynku pracy. Zostało przeprowadzone w formie kwestionariusza ankiety.

Podstawowym celem badań z udziałem przedsiębiorców powiatu żagańskiego było zebranie wniosków oraz zdiagnozowanie szans na podjęcie zatrudnienia przez bezrobotnych zarejestrowanych w Powiatowym Urzędzie Pracy w Żaganiu.

Uzyskany materiał sędziwy, że przyczyni się do większej aktywizacji osób bezrobotnych jak również pozwoli instytucjom rynku pracy skuteczniej realizować swoje działania.

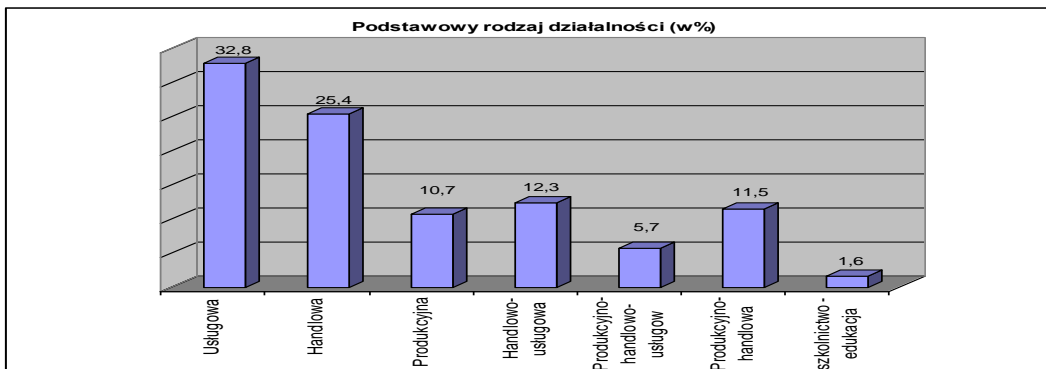
W ankiecie pracodawcy wymieniali branże w których działają, podawali stany zatrudnienia pracowników oraz wiodące zawody i specjalności. Wśród badanych przedsiębiorstw ponad (90%) były mikro i małymi przedsiębiorstwami, zaledwie (9,8%) zaliczało się do grona dużych przedsiębiorstw.



Najliczniejszą kategorię ankietowanych przedsiębiorstw stanowiły mikroprzedsiębiorstwa tj. firmy zatrudniające poniżej 10 osób. Łącznie z firmami zatrudniającymi od 10 do 49 osób, małe przedsiębiorstwa stanowiły blisko 90% badanych podmiotów. Z powyższych danych wynika, że w powiecie żagańskim dominują małe i średnie przedsiębiorstwa kształtujące warunki na rynku pracy.

Główny charakter działalności przedsiębiorstw

Wiodącymi działalnościami w ankietowanych firmach były działalności : usługowa (32,8%) oraz handlowa (25,4%). Przedsiębiorcy często wskazywali też na prowadzenie działalności w obrębie budownictwa oraz powiązanie tej działalności z innymi usługami takimi jak instalacja CO, wodno-kanalizacyjna i gazowa, sprzedaż materiałów budowlanych.



Z powyższych danych wynika, że najliczniejszą pod względem liczebności kategorią w powiecie żagańskim były przedsiębiorstwa usługowe i handlowe, najmniejszą szkolnictwo-edukacja oraz produkcyjno -handlowo-usługowe i produkcyjne. Przedsiębiorstwa prowadzące jednorodną działalność stanowiły łącznie około 70% badanych podmiotów.

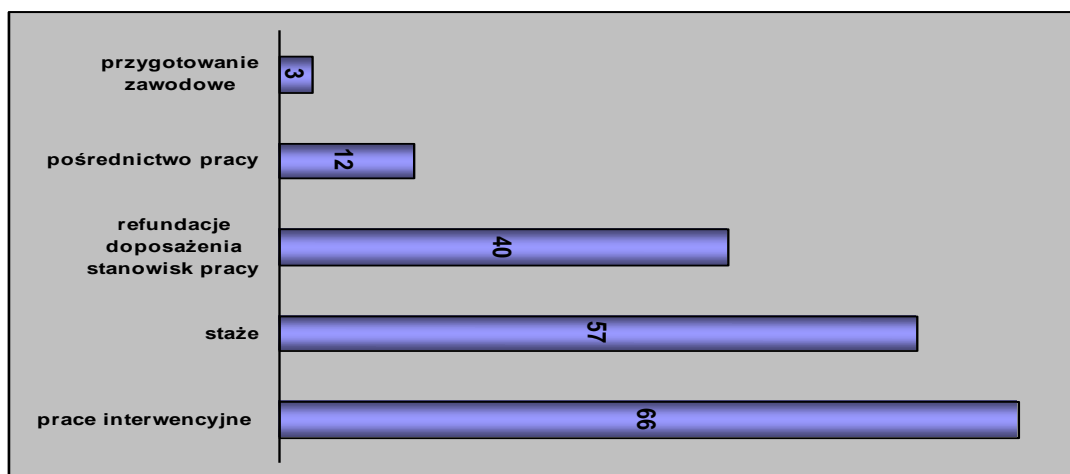
2. WSPÓLPRACA Z URZĘDEM PRACY

Współpracę między przedsiębiorcami a urzędem pracy scharakteryzowano odnosząc się do następujących kwestii:

- korzystania przez pracodawców z oferty PUP w zakresie wsparcia w zatrudnieniu osób bezrobotnych,
- planów pracodawców związanych z instrumentami rynku pracy i usługami oferowanymi przez Powiatowy Urząd Pracy,
- deklaracji pracodawców w zakresie potrzeb korzystania z instrumentów rynku pracy wspierających zatrudnienie osób bezrobotnych,
- oczekiwań przedsiębiorców w zakresie współpracy z Powiatowym Urzędem Pracy.

Z analizy ankiet wynika, że w zakresie wspierania zatrudniania osób bezrobotnych (77,9%) pracodawców korzystało z oferty PUP dotyczącej aktywizacji osób bezrobotnych. Mniejsza grupa tj. (22,1%) pracodawców nie korzystała z tej formy pomocy.

Wsparcie ze strony instytucji rynku pracy



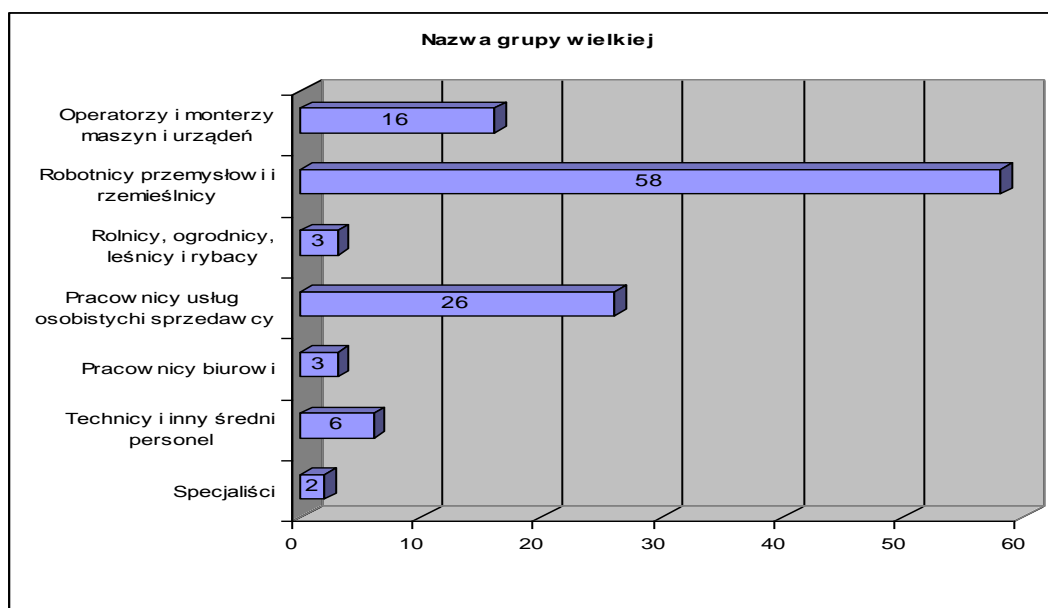
Pracodawcy jak podali najczęściej korzystali z oferty urzędu w zakresie aktywnych form wsparcia: tj. prac interwencyjnych (37,1%), staży (32,0%), ponadto (22,5%) pracodawców korzystało z refundacji doposażenia i wyposażenia stanowiska pracy dla skierowanego bezrobotnego, (6,7%) z przygotowania zawodowego. Z usług świadczonych przez pośrednictwo pracy korzystało (1,7%) pracodawców.

3. PROGNOZY DOTYCZĄCE ZATRUDNIANIA NOWYCH PRACOWNIKÓW

Kluczowe znaczenie dla prognoz oraz sytuacji na lokalnym rynku pracy mają plany pracodawców odnośnie zwiększenia poziomu zatrudnienia i tworzenia nowych miejsc pracy.

Plany kadrowe przedsiębiorców związane z zatrudnieniem osób bezrobotnych

Pracodawcy w planach rozwoju swoich firm przewidują zatrudnienie osób bezrobotnych w zawodach i poziomie kwalifikacji takich jak: robotnicy przemysłowi i rzemieślnicy, pracownicy usług osobistych i sprzedawcy, operatorzy i monterzy maszyn, technicy i inny średni personel, pracownicy biurowi, rolnicy – ogrodnicy -leśnicy, specjaliści.



Zapotrzebowanie na pracowników o konkretnych kwalifikacjach i umiejętnościach związane jest z rodzajem branży, w której działają przedsiębiorcy. Najczęściej wyrażano chęć zatrudnienia pracowników na następujących stanowiskach:

- kierowca, ślusarz, spawacz, monter, pracownik budowlany, mechanik, stolarz, kucharz - kelner, sprzedawca, murarz – tynkarz, elektryk, szwacz, pracownik leśny, ciastkarz, piekarz, tokarz, operatorzy sprzętu ciężkiego.

Z deklaracji pracodawców wynika, że osoby bezrobotne na zagańskim rynku pracy będą miały szansę na zatrudnienie w sektorze usług jako pracownik obsługi klienta lub w charakterze doradcy. Ponadto jako wysoko wykwalifikowani specjaliści do spraw marketingu, ubezpieczeń, nieruchomości.

Mając na uwadze, że powyższe informacje mają charakter deklaracyjny, można pokusić się o umiarkowanie optymistyczną prognozę rozwoju lokalnego rynku pracy. Ponad połowa podmiotów gospodarczych biorących udział w badaniu w najbliższym okresie zatrudni osoby, tworząc nowe miejsca pracy.

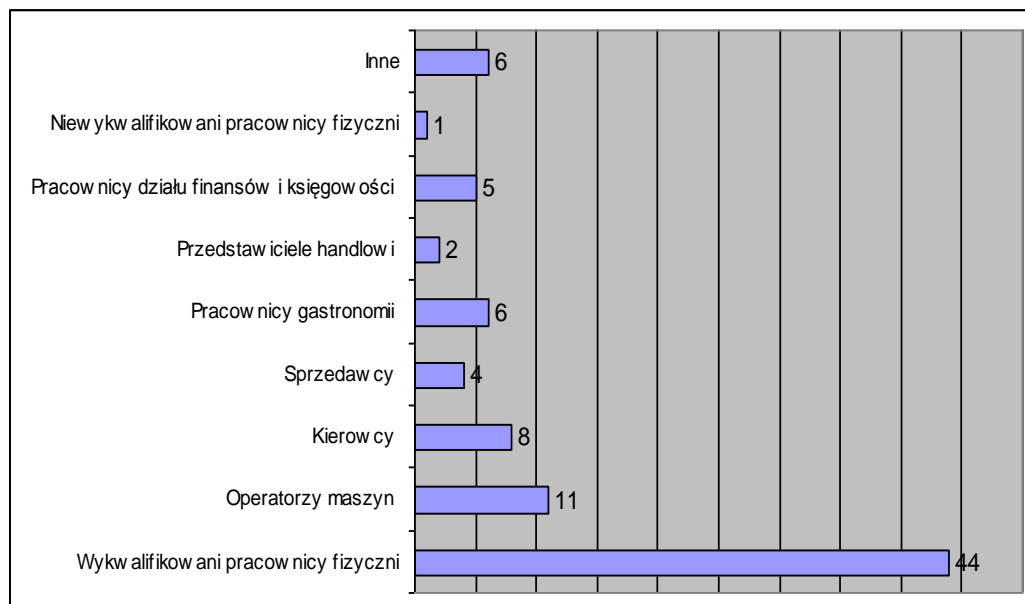
Wsparcie jakiego od instytucji rynku pracy oczekują pracodawcy

Większość pracodawców (75%) deklaruwała chęć skorzystania z oferowanej przez urząd pracy pomocy wspierającej zatrudnienie osób bezrobotnych. Natomiast (23%) pracodawców nie zgłaszało potrzeby takiej pomocy. Można przypuszczać, że przedsiębiorcy widzą możliwość ewentualnej współpracy z urzędem lecz w dalszej perspektywie czasowej.

Przedsiębiorcy prowadzący działalność gospodarczą udzielając odpowiedzi wykazywali, zainteresowanie stażami i bonami stażowymi(36,5%) oraz zatrudnieniem w ramach prace interwencyjnych i robót publicznych (30%). Ponadto (27%) pracodawców chętnie zwiększy zatrudnienie w ramach refundacji doposażenia i wyposażenia stanowisk pracy. Szkoleniami i bonami szkoleniowymi zainteresowanych było (6,5%) pracodawców.

Zawody dające zdaniem pracodawców szansę na zatrudnienie bezrobotnych

W trakcie badania pracodawcy mogli wskazać, które zawody i specjalności pozwolą osobom bezrobotnym w najbliższym okresie uzyskać pracę w przedsiębiorstwie. Analiza pozwoliła na utworzenie rankingu. W swoich ocenach pracodawcy uwzględniali aktualne potrzeby własnych firm oraz rynku pracy.



Pracodawcy uważali, że największe zapotrzebowanie będzie na wykwalifikowanych pracowników fizycznych (50,6%), głównie posiadających kwalifikacje w zakresie branży budowlanej. Dużym zainteresowaniem na rynku pracy zdaniem pracodawców będą cieszyli się w przyszłości operatorzy maszyn (12,6%) (koparek, ładowarek, suwnic itp.) oraz kierowcy (9,2%) posiadający prawo jazdy

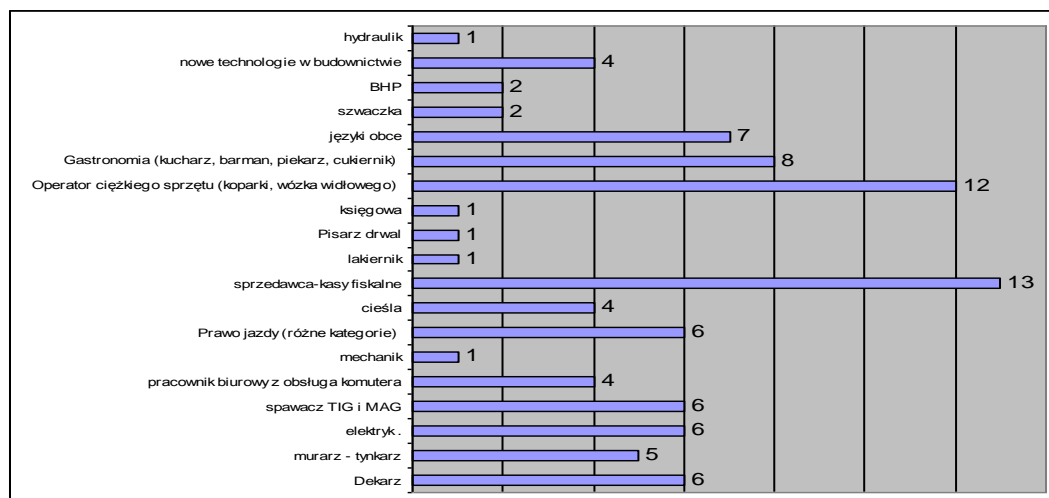
różnych kategoriach. Na zatrudnienie mają szansę także osoby ogólnie pojętej gastronomii (6,9%) (kucharze, kelnerzy, barmani, piekarze).

4. OCENA SZKOLEŃ ORGANIZOWANYCH PRZEZ URZĄD ORAZ PREFEROWANE SZKOLENIA PRZEZ PRACODAWCÓW

Ankietowani przedsiębiorcy udzielając odpowiedzi wskazywali (72,1%), że szkolenia organizowane przez urząd mogą przyczynić się do zniwelowania w części niedoborów kadr pracowniczych, (22,1%) uważało inaczej stwierdzając, że szkolenia nie będą pomocne w uzupełnieniu kadry pracowniczej, (5,7%) pracodawców nie udzieliło odpowiedzi.



Pracodawcy oceniający pozytywnie organizowane przez urząd szkolenia, wskazywali rodzaje szkoleń, które urząd powinien organizować w najbliższym czasie. Uważali, że największe zapotrzebowanie w najbliższym czasie będzie na pracowników związanych z handlem (sprzedawca z obsługą kas fiskalnych) (14,4%), pracowników posiadających uprawnienia do obsługi sprzętu ciężkiego (operator koparki, koparko - ładowarki), obsługi wózków jezdniowych (13,3%). Przewidywali również wysokie zapotrzebowanie na pracowników ogólnie pojętej gastronomii (kucharzy, kelnerów, barmanów, piekarzy) (8,9%) oraz wskazywali na możliwość zatrudnienia osób ze znajomością języków obcych (7,8%). Dużym zainteresowaniem na rynku pracy zdaniem pracodawców będą cieszyli się pracownicy w zawodach: dekarz, elektryk, spawacz kierowca (6,7%). Zawody, które będą w przyszłości dawały szansę na zatrudnienie wg pracodawców



Oczekiwania pracodawców w sprawie innej pomocy niż wsparcie finansowe

Znaczna grupa pracodawców (83,6%) nie oczekuje innej pomocy niż ta, którą obecnie urząd oferuje. Znacznie mniej pracodawców (15,6%) oczekuje od urzędu innego wsparcia a mianowicie szkoleń dla zatrudnionych pracowników w tym BHP, pokrycia kosztów badań lekarskich, całkowitej refundacji szkoleń, rekrutacji pracowników, udzielania informacji, stałej dostępności do form wsparcia, wpływu na władze aby inwestowały w regionie. Na podstawie przeprowadzonych badań można sądzić, że pracodawcy zadowoleni są z działań podejmowanych przez urząd.

PODSUMOWANIE

Z przeprowadzonych badań wśród pracodawców wynika, że powszechnie znanymi przez nich instrumentami rynku pracy, którymi są zainteresowani byli na pierwszym miejscu prace interwencyjne i roboty publiczne oraz staże i odbycie stażu w ramach bonów stażowych. Często wskazywano również na dofinansowanie stanowisk pracy w ramach refundacji kosztów doposażenia i wyposażenia stanowisk pracy i organizację szkoleń.

Zdecydowana większość pracodawców deklaruje chęć współpracy z urzędem i wyraża zainteresowanie możliwością korzystania z oferty urzędu.

Badania pozwoliły na ustalenie, jakiego wsparcia ze strony Powiatowego Urzędu Pracy oczekują pracodawcy w przypadku zatrudnienia osób bezrobotnych. Zdecydowanie zainteresowani byli korzystaniem z instrumentów rynku pracy tj. staży, prac interwencyjnych i refundacji kosztów doposażenia i wyposażenia stanowiska pracy dla skierowanego bezrobotnego.

Pracodawcy oczekiwali także całkowitej refundacji szkoleń i bardziej skutecznej współpracy. Liczą również na pomoc pośrednictwa pracy w doborze osób o specjalistycznych kwalifikacjach zawodowych i oczekują organizacji przez PUP pomocy prawnej.

Wskazują na potrzeby pełniejszej informacji o dostępnych instrumentach i usługach oferowanych przez urzędy pracy oraz stałego do nich dostępu. Ponadto zwracają uwagę na konieczność organizowania szkoleń dla zatrudnionych pracowników w zakresie BHP i pokrycia kosztów badań lekarskich.

Część IV

WNIOSKI

Analiza lokalnego rynku pracy jest punktem wyjścia przy planowaniu działań na rzecz aktywizacji zawodowej każdej grupy społecznej. Gwarantuje to dopasowanie planowanych działań do realnej sytuacji na rynku pracy, a w konsekwencji zwiększa prawdopodobieństwo osiągnięcia danego celu, którym jest tworzenie jak największej liczby miejsc pracy dla bezrobotnych.

Stanowi odpowiedź na aktualne problemy lokalnego rynku pracy, związane z poziomem bezrobocia, strukturą zarejestrowanych bezrobotnych, jak również wynikającymi stąd problemami społeczno – gospodarczymi.

Analizując rynek pracy i badając strukturę osób bezrobotnych należy stwierdzić, że w grupie tej dominują osoby znajdujące się w szczególnej sytuacji na rynku pracy – 84,3% ogółu bezrobotnych dla, których największym problemem jest znalezienie zatrudnienia i powrót na rynek pracy.

Poziom bezrobocia w powiecie żagańskim pomimo stałej tendencji malejącej jest nadal jednym z najwyższych, zarówno w województwie, jak i w kraju i wynosił na koniec roku **2016 - 14,6 %**, a na koniec grudnia **2017r. - 11,4 %** - spadek o 3,2 punkty procentowe. Natomiast na koniec **marca 2018r.** stopa bezrobocia wynosiła **w kraju (6,6%), w województwie lubuskim (6,5%) i powiecie żagańskim (11,1%)**. Pomimo spadku stopy bezrobocia jest ono nadal jedną z najbardziej palących kwestii społecznych. Skala tego zjawiska w naszym powiecie jest problemem trudnym i utrwała bowiem obszar ubóstwa i zagrożenie ekskluzją społeczną.

Warunkiem rozwoju firm przy jednoczesnym uwzględnieniu aspektów społecznych w postaci zapewnienia miejsc pracy jest wspieranie wzrostu każdego sektora w powiecie żagańskim, który jest obszarem generującym miejsca pracy. Ponieważ motorem napędowym jest gospodarka posiadająca przełożenie na rynek pracy, sprzężenie to zmusza władze publiczne do stałego rozwijania i doskonalenia infrastruktury sprzyjającej działalności przedsiębiorstw.

Zazwyczaj małe i średnie przedsiębiorstwa (MSP) napotykać trzy podstawowe bariery rozwojowe:

- bariery rynkowe i otoczenia, wiążące się z problemami wynikającymi zarówno z ogólnej sytuacji gospodarczej (wahania koniunktury) jak i zmian natężenia konkurencji,
- problemy zarządzania, wynikające z niewystarczającej wiedzy i umiejętności przedsiębiorców oraz kadry zarządzającej. W większości przypadków problemy te są umniejszane przez przedsiębiorców, ale faktycznie istnieją i stanowią istotną przeszkodę w rozwoju,
- bariery finansowe, szczególnie płynność oraz trudny dostęp do środków inwestycyjnych.

Przeprowadzona analiza, badania rynku pracy i oczekiwań przedsiębiorców i osób bezrobotnych i wnioski płynące z tych analiz są przydatne podmiotom wpływającym na kształt lokalnego rynku pracy zarówno na etapie planowania działań, jak też ich realizacji.

Wskazują one, że potrzeby jak i oczekiwania osób bezrobotnych są bardzo zbieżne, by nie powiedzieć identyczne w zakresie świadczonych przez urząd form wsparcia.

Przeprowadzone badania ankietowe bezrobotnych wykazały:

1. wysoki 48,7% udział osób długotrwale bezrobotnych w ogólnej liczbie bezrobotnych, którzy stopniowo dezaktywują się zawodowo tracąc umiejętności i nawyki zawodowe, a tym samym stają się mało atrakcyjni dla pracodawców, co w konsekwencji utrudnia im podjęcie zatrudnienia i osoby te podlegają wykluczeniu z rynku pracy. Możemy mówić o procesie dekwalfikacji i profesjonalizacji bezrobocia,
2. dużej grupie ankietowanych osób trudno znaleźć pracę, lecz osoby te nie tracą nadziei i widzą jakąś szansę na poprawę swojej sytuacji na lokalnym rynku pracy. Zdaniem respondentów powodem nikłych szans na znalezienie pracy jest ich wiek, brak ofert pracy w ogóle i nieodpowiednie kwalifikacje zawodowe niedostosowane do potrzeb rynku pracy,
3. podstawowym zadaniem stojącym przed bezrobotnym, w pełnionej przez niego roli społecznej jest poszukiwanie pracy. Ponad połowa (51,2%) ankietowanych to osoby, którym zależy na podjęciu pracy i jest gotowa podjąć każdą pracę, aby uzyskać deficytowe dobro jakim jest praca,
4. brak ofert pracy niesubsydiowanej, powodowało zwiększenie oczekiwań ankietowanych w stosunku do urzędu pracy, działań związanych z możliwością zatrudnienia w ramach subsydiowanych miejsc pracy tzw. robót publicznych (29,5%), refundacji doposażenia lub wyposażenia stanowiska pracy (23,0%) ankietowanych. Skala bezrobocia powoduje, że działania urzędu nie mogą objąć wszystkich potrzebujących wsparcia bezrobotnych, ponieważ brakuje pieniędzy na finansowanie projektów i programów walki z bezrobociem,

Wyniki przeprowadzonych badań wskazują, że osoby bezrobotne znajdujące się w szczególnej sytuacji na rynku pracy mimo, że starają się być aktywnymi na rynku pracy, to jednak w trakcie poszukiwania zatrudnienia napotykają na szereg barier w podjęciu pracy lub jej utrzymaniu tj. między innymi:

- ◆ zbyt niska podaż miejsc pracy,
- ◆ niskie lub nieodpowiednie kwalifikacje zawodowe,
- ◆ niechęć pracodawców do zatrudnienia osób bezrobotnych bez wsparcia finansowego, postrzegania tej grupy jako mniej wydajnej (ze względu na brak doświadczenia zawodowego),
- ◆ wysokie oczekiwania pracodawców w stosunku do kwalifikacji i kompetencji kandydatów do pracy,
- ◆ niechęć pracodawców do zatrudniania osób niepełnosprawnych bez wsparcia finansowego ze względu na dostosowanie stanowiska pracy,
- ◆ trudności wynikające z zapewnienia opieki nad dzieckiem do lat 7,
- ◆ oddalenie od aglomeracji oferujących miejsca pracy ze względu na zamieszkanie na terenach wiejskich,
- ◆ słabe umiejętności w prezentowaniu swoich atutów podczas poszukiwania pracy i elastycznego podejścia do pracy.

Z uwagi na zdiagnozowane bariery, program zawiera kompleksowe rozwiązania:

BARIERY	ŚRODKI ZARADCZE DLA BEZROBOTNEGO	MECHANIZMY ZACHĘTY DLA PRACODAWCY
Brak odpowiednich umiejętności zawodowych	Nabywanie umiejętności zawodowych poprzez zatrudnienie w ramach robót publicznych / umowę o pracę/	Pozyskanie pracownika, przyuczenie do zawodu w danej branży
Brak doświadczenia zawodowego	Zdobycie doświadczenia zawodowego poprzez skierowanie na staż	Przyuczenie bezrobotnego do pracy w danej branży
Wysokie koszty zatrudnienia pracowników	Stypendium dla bezrobotnych odbywających staż	Brak kosztów w okresie stażu
Wysokie koszty zatrudnienia pracowników	Skierowanie na roboty publiczne – zdobycie doświadczenia zawodowego oraz uzyskanie kwalifikacji zawodowych.	Zmniejszenie kosztów pracy – refundacja wynagrodzenia i składki ZUS
Brak środków na zaspokojenie podstawowych potrzeb	Wynagrodzenie dla bezrobotnego zatrudnionego w ramach robót publicznych.	
Brak uprawnień do emerytury – lub renty w przypadku choroby	Opłacanie przez pracodawcę składek na ZUS od wynagrodzenia /zatrudnienie na umowę o pracę/ Osoby bezrobotne zyskują zatrudnienie, a w przyszłości emeryturę wynikającą z opłacania składki na ubezpieczenie emerytalne	
Brak lub słabe umiejętności poszukiwania pracy	Skierowanie do doradcy zawodowego na indywidualne wsparcie doradcy zawodowego z zakresu autoprezentacji.	
Brak aktywności zawodowej ze względu na opiekę nad dzieckiem lub dziećmi do lat 7	Refundacja kosztów opieki nad dzieckiem lub dziećmi do lat 7	
Brak środków na zaspokojenie podstawowych potrzeb	Stypendium dla bezrobotnego odbywającego staż- poprawa sytuacji finansowej i społecznej	
Zwiększenie mobilności przestrzennej osób bezrobotnych odbywających staż poza miejscem zamieszkania	Refundacja kosztów przejazdu do i z miejsca odbywania stażu	

Biorąc pod uwagę powyższe bariery oraz nadal utrzymującą się trudną sytuację na rynku pracy osób bezrobotnych będących w szczególnej sytuacji na rynku pracy podjęcie działań ograniczających te problemy wydaje się wskazane. Potrzeba kompleksowego rozwiązania problemu pozostawiania bez pracy tej kategorii osób powoduje konieczność podjęcia działań, ukierunkowanych na ułatwienie pełnego dostępu do zmieniającego się rynku pracy oraz zwiększenia zatrudnienia osób w tej grupie. Zadaniem powiatu wraz z partnerami rynku pracy jest nie tylko łagodzenie skutków bezrobocia, ale również aktywne przeciwdziałanie temu zjawisku. Bezrobocie nadal jest trwałym elementem rzeczywistości ekonomicznej i społecznej, a rozmiar i struktura budzą ciągły niepokój.

Celem szczegółowym programu jest

- podniesienie poziomu aktywności zawodowej oraz poprawa zdolności do zatrudnienia w szczególności osób bezrobotnych, będących w szczególnej sytuacji na rynku pracy poprzez:

- indywidualne zaplanowanie ścieżki rozwoju zawodowego,
- nabywanie doświadczenia i umiejętności oraz przerwanie bezrobocia poprzez:
 - ◆ skierowanie na staż,
 - ◆ zatrudnienie w ramach robót publicznych.

Założenia programu pozwolą na zaktywizowanie 30 osób bezrobotnych w szczególności osób bezrobotnych będących w szczególnej sytuacji na rynku pracy. Działania mają na celu poprawę dostępu zatrudnienia, wejście na rynek pracy, powrót na rynek pracy oraz wsparcia aktywności zawodowej poprzez:

Wsparcie dla bezrobotnego:

- ▶ staż zapewni zdobycie nowych kwalifikacji i doświadczenia zawodowego, a urząd sfinansuje:
 - ◆ koszty niezbędnych badań lekarskich,
 - ◆ koszty przejazdu z miejsca zamieszkania do miejsca odbywania stażu i z powrotem,
 - ◆ koszty opieki nad dzieckiem lub dziećmi do 7 roku życia
 - ◆ stypendium
 - ◆ składki na ubezpieczenie społeczne,
- ▶ roboty publiczne gwarantują zatrudnienia na umowę o pracę w ramach, której urząd sfinansuje:
 - ◆ wynagrodzenie,
 - ◆ składki na ubezpieczenie społeczne.

Wsparcie dla pracodawcy:

- ▶ zwrot części kosztów poniesionych na wynagrodzenia, nagrody oraz składki na ubezpieczenie społeczne.

Planowane w programie zdefiniowane wcześniej działania pozwolą zniwelować, podstawowe bariery na starcie i powrocie na rynek pracy tzn. nieodpowiednie lub brak kwalifikacji zawodowych oraz brak lub zbyt małe doświadczenie zawodowe.

Program umożliwi utworzenie miejsc pracy w szczególności dla osób bezrobotnych będących w szczególnej sytuacji na rynku pracy poprzez następujące działania:

- skierowanie na staż pozwoli bezrobotnemu zdobyć nowe kwalifikacje i doświadczenie zawodowe, które będzie ich pierwszym w życiu lub pierwszym po długim okresie pozostawania bez pracy, a stypendium pozwoli na poprawę sytuacji finansowej i utrzymanie rodziny,
- zatrudnienie w ramach robót publicznych pozwoli bezrobotnym zdobyć doświadczenie zawodowe oraz odpowiednie kwalifikacje zawodowe. Osoby bezrobotne zyskają zatrudnienie, które najczęściej będzie ich pierwszym w życiu podjęciem prac lub pierwszym po długim

okresie pozostawania bez pracy, a wynagrodzenie pozwoli na poprawę sytuacji finansowej i utrzymanie rodziny.

Działania pozwolą zniwelować ważną barierę w powrocie na rynek pracy, niskie lub nie odpowiednie kwalifikacje zawodowe i niski poziom wykształcenia oraz wysokie oczekiwania pracodawców w stosunku do kwalifikacji i kompetencji kandydatów do pracy.

ZAKOŃCZENIE

Poziom bezrobocia w powiecie zagańskim jest nadal jednym z najwyższych, zarówno w województwie, jak i w kraju wynosił na koniec roku 2017 roku - 11,4 %, natomiast na koniec 2016r. - 14,6 %. Pomimo spadku stopy bezrobocia o 3,2 punktu procentowego jest ono nadal jedną z najbardziej palących kwestii społecznych. Skala tego zjawiska w naszym powiecie jest problemem trudnym i bardzo dotkliwym, poszerza bowiem rozmiar ubóstwa i stwarza poczucie degradacji społecznej.

Potrzeba podejmowania działań aktywizacyjnych w stosunku do omawianej grupy docelowej jest niezmiernie istotna, tym bardziej, że jak się okazuje, że grupa ta jest gorzej wykształcona niż inni bezrobotni, co zdecydowanie utrudnia im powrót na rynek pracy. Ponadto mają oni dłuższy czas pozostawania bez pracy. Niestety czas działa na ich niekorzyść, przez co ich kwalifikacje stają się coraz mniej aktualne.